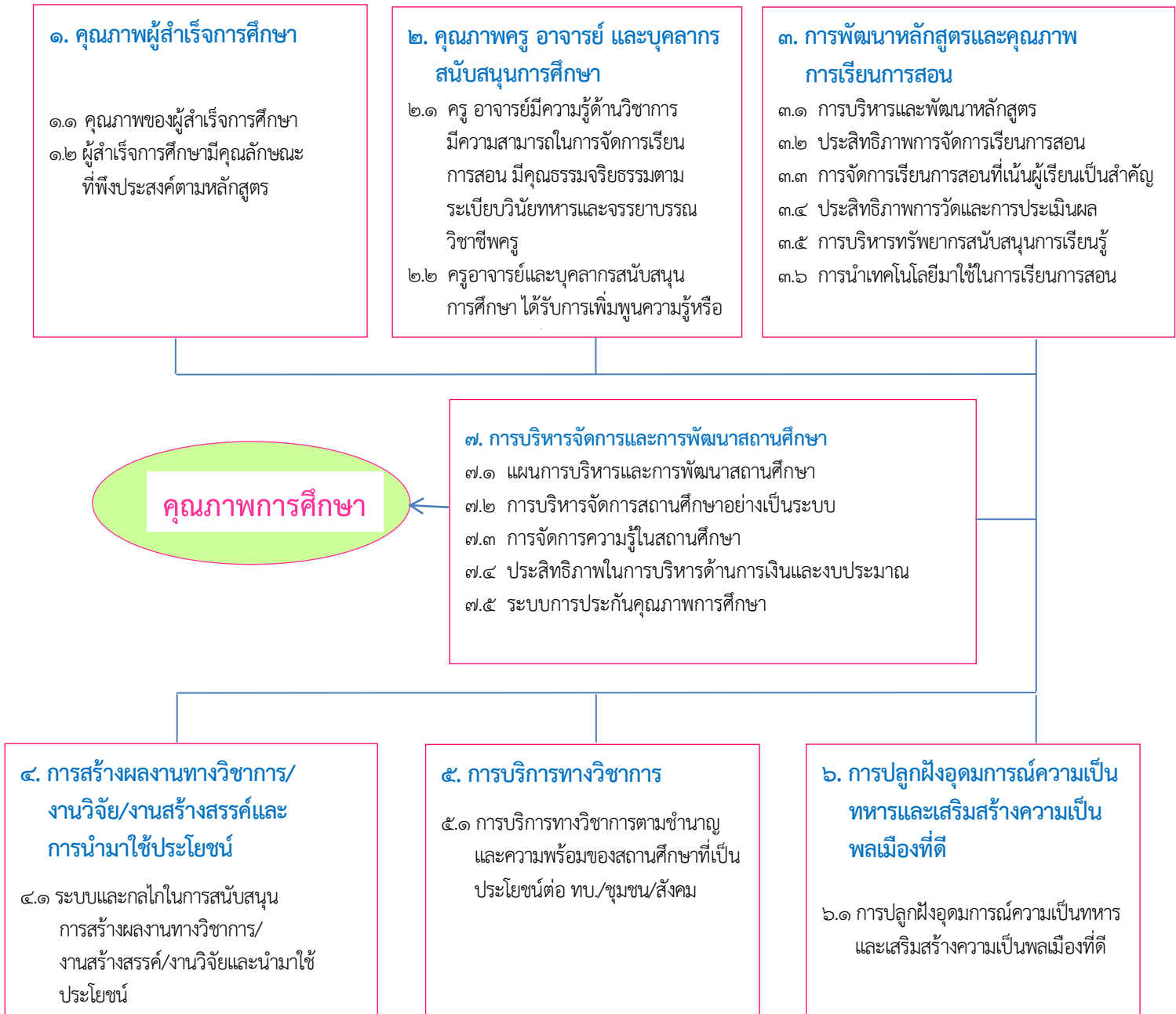


**ร่างมาตรฐานการตรวจสอบและประเมินคุณภาพการศึกษา  
รร.หน่วยและเหล่าสายวิทยาการของ ทบ. (พ.ศ.๒๕๖๐ - ๒๕๖๔)**

มาตรฐาน	ตัวบ่งชี้	ตัวบ่งชี้	ค่าน้ำหนัก
๑. คุณภาพผู้สำเร็จการศึกษา	๑.๑ คุณภาพของผู้สำเร็จการศึกษา ๑.๒ ผู้สำเร็จการศึกษามีคุณลักษณะที่พึงประสงค์ตามหลักสูตร	๒	๑๐
๒. คุณภาพครู อาจารย์ และบุคลากรสนับสนุนการศึกษา	๒.๑ ครู อาจารย์มีความรู้ด้านวิชาการ มีความสามารถในการจัดการเรียนการสอน มีคุณธรรมจริยธรรมตามระเบียบวินัย ทหารและจรรยาบรรณวิชาชีพครู ๒.๒ ครูอาจารย์และบุคลากรสนับสนุนการศึกษาได้รับการเพิ่มพูนความรู้หรือประสบการณ์	๒	๑๕
๓. การพัฒนาหลักสูตรและคุณภาพการเรียนการสอน	๓.๑ การบริหารและพัฒนาหลักสูตร ๓.๒ ประสิทธิภาพการจัดการเรียนการสอน ๓.๓ การจัดการเรียนการสอนที่เน้นผู้เรียนเป็นสำคัญ ๓.๔ ประสิทธิภาพการวัดและการประเมินผล ๓.๕ การบริหารทรัพยากรสนับสนุนการเรียนรู้ ๓.๖ การนำเทคโนโลยีสารสนเทศมาใช้ในการเรียนการสอน	๖	๓๐
๔. การสร้างผลงานทางวิชาการ/งานวิจัย/งานสร้างสรรค์และการนำมาใช้ประโยชน์	๔.๑ ระบบและกลไกในการสนับสนุน การสร้างผลงานทางวิชาการ หรืองานสร้างสรรค์ หรืองานวิจัยและนำมาใช้ประโยชน์	๑	๑๐
๕. การบริการทางวิชาการ	๕.๑ การบริการทางวิชาการตามชำนาญและความพร้อมของสถานศึกษาที่เป็นประโยชน์ต่อ ทบ./ชุมชน/สังคม	๑	๕
๖. การปลูกฝังอุดมการณ์ทหารและการเสริมสร้างความเป็นพลเมืองที่ดี	๖.๑ การปลูกฝังอุดมการณ์ความเป็นทหาร และเสริมสร้างความเป็นพลเมืองที่ดี	๑	๕
๗. การบริหารจัดการและการพัฒนาสถานศึกษา	๗.๑ แผนการบริหารและการพัฒนาสถานศึกษา ๗.๒ การบริหารจัดการสถานศึกษาอย่างเป็นระบบ ๗.๓ การจัดการความรู้ในสถานศึกษา ๗.๔ ประสิทธิภาพในการบริหารด้านการเงินและงบประมาณ ๗.๕ ระบบการประกันคุณภาพการศึกษา	๕	๒๕
<b>รวม</b>		<b>๑๘</b>	<b>๑๐๐</b>

กรอบแนวคิดมาตรฐานการตรวจสอบและประเมินคุณภาพการศึกษา  
รร.หน่วยและเหล่าสายวิทยาการของ ทบ. พ.ศ.๒๕๖๐ - ๒๕๖๔



## มาตรฐานที่ ๑ คุณภาพผู้สำเร็จการศึกษา

### ตัวบ่งชี้ ๑.๑ คุณภาพของผู้สำเร็จการศึกษา

คำอธิบายตัวบ่งชี้ : ผู้สำเร็จการศึกษามีความรู้ความสามารถตามจุดมุ่งหมาย/วัตถุประสงค์ของหลักสูตร สามารถปฏิบัติหน้าที่ตามตำแหน่งได้อย่างมีประสิทธิภาพตรงตามความต้องการของหน่วยใช้สอดคล้องกับความต้องการของกองทัพบก โดยมีกระบวนการติดตามอย่างเป็นระบบ มีการเก็บรวบรวมข้อมูลและการวิเคราะห์ผลที่มีมาตรฐาน

จุดมุ่งหมาย : เพื่อประเมินคุณภาพ ผู้สำเร็จการศึกษามีคุณลักษณะที่พึงประสงค์ตรงตามจุดมุ่งหมายของหลักสูตรหรือไม่อย่างไร และเมื่อไปปฏิบัติงานแล้วได้นำความรู้และประสบการณ์ต่างๆที่ได้จากการศึกษาในหลักสูตรไปใช้ได้ตรงตามความต้องการของหน่วยใช้หรือไม่ อย่างไร เพื่อนำผลการประเมินมาปรับปรุงหลักสูตรต่อไป

#### เกณฑ์การประเมิน

- (๑) มีระบบการติดตามคุณภาพผู้สำเร็จการศึกษา และมีหน่วยงาน/ผู้รับผิดชอบดำเนินการ
- (๒) มีการดำเนินงานตามแผนงาน/โครงการติดตามคุณภาพผู้สำเร็จการศึกษา
- (๓) มีการประเมินความพึงพอใจของผู้บังคับบัญชาและเพื่อนร่วมงานที่มีต่อผู้สำเร็จการศึกษา
- (๔) ผลการประเมินความพึงพอใจของผู้บังคับบัญชาและเพื่อนร่วมงานต่อผู้สำเร็จการศึกษา มีคะแนนเฉลี่ยอยู่ในระดับดีขึ้นไป (๓.๕๑ คะแนน) ทุกหลักสูตร
- (๕) มีการนำผลการประเมินความพึงพอใจไปปรับปรุงพัฒนาหลักสูตร/การจัดการเรียนการสอน

#### ข้อมูลประกอบการพิจารณา

๑. แผนงาน/โครงการติดตามคุณภาพผู้สำเร็จการศึกษา (๑ คะแนน)
๒. เอกสาร/รายงานผลการดำเนินงานตามแผนงาน/โครงการ ประกอบด้วย
  - สรุปผลการประเมินแผนงาน/โครงการ โดยเปรียบเทียบผลกับเป้าหมายที่กำหนดว่าบรรลุเป้าหมายหรือไม่ อย่างไร (๐.๕๐ คะแนน)
  - การกำหนดแนวทางการปรับปรุงพัฒนา พัฒนาแผนงาน/โครงการ ในปีต่อไป (๐.๕๐ คะแนน)
๓. แบบประเมินความพึงพอใจของผู้บังคับบัญชาและเพื่อนร่วมงานต่อผู้สำเร็จการศึกษา
  - แบบประเมินความพึงพอใจที่มีข้อความ ครบทั้ง ๓ ด้าน (๐.๕๐ คะแนน)
  - แบบประเมินฯ ที่ได้รับกลับคืนในแต่ละหลักสูตร แสดงเป็นหลักฐาน ให้คณะกรรมการทราบดี
๔. ร้อยละของหลักสูตรที่มีผลการประเมินความพึงพอใจเฉลี่ยของผู้บังคับบัญชาและเพื่อนร่วมงานอยู่ในระดับดีขึ้นไป (ใช้สูตรการคำนวณ ๑.๑.๑ และ ๑.๑.๒)
  - ใช้บัญญัติไตรยางศ์เทียบ โดยกำหนดร้อยละ ๑๐๐ ของจำนวนหลักสูตรทั้งหมดที่ประเมิน เท่ากับ ๑ คะแนน
๕. เอกสาร/รายงานสรุปผลการประเมินผู้สำเร็จการศึกษาและแนวทางการปรับปรุงพัฒนาประกอบด้วย
  - สรุปหัวข้อ/ประเด็นที่ต้องปรับปรุงพัฒนาที่ได้จากผลการประเมินฯ (๐.๕๐ คะแนน)
  - การนำผลการประเมินความพึงพอใจ ไปใช้ในการปรับปรุงหลักสูตร/การจัดการเรียนการสอนในปีต่อไป (๐.๕๐ คะแนน)

### คำอธิบายเกณฑ์การประเมิน

**เกณฑ์ที่ ๑** แผนงาน/โครงการ ต้องกำหนดเป้าหมายที่ชัดเจน กำหนดหน่วยงาน/ผู้รับผิดชอบ ระยะเวลาการติดตามหลังจบการศึกษาของแต่ละหลักสูตร และวิธีการติดตามคุณภาพผู้สำเร็จการศึกษา การกำหนดช่วงเวลาการติดตามผู้สำเร็จการศึกษา (ใช้แนวทางตามตาราง ๑.๑.๑)

**เกณฑ์ที่ ๓** หัวข้อการประเมินความพึงพอใจให้มีความครอบคลุมทั้ง ๓ ด้าน ได้แก่ ๑) ด้านความรู้ ความสามารถทางด้านวิชาการ ๒) ด้านทักษะพื้นฐานในการทำงาน ๓) ด้านบุคลิกภาพและคุณธรรมจริยธรรม ตามจุดมุ่งหมายของหลักสูตร

จำนวนแบบประเมินความพึงพอใจที่ได้รับกลับคืนแต่ละหลักสูตร (ใช้แนวทางตาม ตาราง ๑.๑.๒) โดยนำมาแสดงให้คณะกรรมการทราบเป็นตัวอย่างหลักสูตรละ ๑๐ ฉบับ (ประเมินโดย ผู้บังคับบัญชา ๕ ฉบับ เพื่อนร่วมงาน ๕ ฉบับ) กรณีที่ใช้การประเมินแบบ online แสดงข้อมูลให้คณะกรรมการ ทราบด้วยระบบคอมพิวเตอร์ได้ แต่ต้องสามารถระบุผู้รับการประเมินเป็นรายบุคคลได้

**เกณฑ์ที่ ๔** คะแนนความพึงพอใจเฉลี่ยแต่ละหลักสูตรอยู่ในระดับดีขึ้นไป (คะแนน  $\geq$  ๓.๕๑ จาก คะแนนเต็ม ๕) ทุกหลักสูตร (ใช้สูตรการคำนวณ ๑.๑.๑)

การแปลงเป็นคะแนน ใช้บัญญัติไตรยางศ์เทียบ โดยกำหนดร้อยละ ๑๐๐ ของจำนวน หลักสูตรทั้งหมด เท่ากับ ๑ คะแนน (ใช้สูตรการคำนวณ ๑.๑.๒)

คะแนนเฉลี่ย หมายถึง คะแนนความพึงพอใจเฉลี่ยของผู้บังคับบัญชาและเพื่อนร่วมงาน ที่มีต่อผู้สำเร็จการศึกษาแต่ละหลักสูตร

### แนวทาง/ตัวอย่างการจัดทำข้อมูล สูตรการคำนวณและเกณฑ์การให้คะแนน

ตาราง ๑.๑.๑ ช่วงเวลาการจัดเก็บข้อมูลการติดตามผู้สำเร็จการศึกษา (เกณฑ์ที่ ๑)

หลักสูตร	ปีงบประมาณที่จัดทำรายงานการประเมินตนเอง				
	ปี ๒๕๖๐	ปี ๒๕๖๑	ปี ๒๕๖๒	ปี ๒๕๖๓	ปี ๒๕๖๓
หลักสูตร ที่จบการศึกษาใน ระหว่างวันที่	๑ ต.ค.๕๙ ถึง ๓๑ มี.ค.๖๐	๑ เม.ย.๖๐ ถึง ๓๐ ก.ย.๖๐	๑ ต.ค.๖๐ ถึง ๓๐ ก.ย.๖๑	๑ ต.ค.๖๑ ถึง ๓๐ ก.ย.๖๒	๑ ต.ค.๖๒ ถึง ๓๐ ก.ย.๖๓

ตาราง ๑.๑.๓ ร้อยละของแบบสอบถามที่ได้รับกลับคืนในแต่ละปี (เกณฑ์ที่ ๓)

ปีงบประมาณ	ปี ๒๕๖๐	ปี ๒๕๖๑	ปี ๒๕๖๒	ปี ๒๕๖๓	ปี ๒๕๖๔
ร้อยละของแบบสอบถามที่ได้รับคืนต่อจำนวน ผู้สำเร็จการศึกษาที่ได้จากการกำหนดขนาด ตัวอย่าง/การคำนวณขนาดตัวอย่าง	๗๐	๗๕	๘๐	๙๐	๑๐๐

### แนวทางการกำหนดขนาดของกลุ่มตัวอย่าง

จากปัญหามีผู้สำเร็จการศึกษามีจำนวนมากและอัตราการได้แบบสอบถามความพึงพอใจที่ได้กลับคืน มีค่อนข้างต่ำรวมทั้งการเก็บข้อมูลมีข้อจำกัดด้านเวลา คนและงบประมาณในการติดตามทำให้เป็นภาระแก่ สถานศึกษาค่อนข้างมาก ดังนั้นจึงควรพัฒนาแนวทางการติดตามผู้สำเร็จการศึกษาโดย การกำหนดขนาด กลุ่มตัวอย่าง แทนการเก็บข้อมูลผู้สำเร็จการศึกษาทุกนาย โดยคำนึงถึงความเป็นไปได้ในการดำเนินการและ

การนำมาใช้ประโยชน์เพื่อการปรับปรุงพัฒนาอย่างแท้จริง ลดภาระกับสถานศึกษา เพื่อนำทรัพยากรไปใช้ในการพัฒนาการเรียนการสอนให้มีมาตรฐานแทน ในการกำหนดขนาดกลุ่มตัวอย่าง แนะนำไว้ ๒ วิธี ดังนี้

**วิธีที่ ๑** ใช้ตารางสำเร็จรูปของเครจซี่และมอร์แกน ในการกำหนดขนาดตัวอย่าง

ตาราง ๑.๑.๒ ตารางสำเร็จรูปของเครจซี่และมอร์แกน ในการกำหนดขนาดตัวอย่าง

ขนาดประชากร	ขนาดตัวอย่าง	ขนาดประชากร	ขนาดตัวอย่าง	ขนาดประชากร	ขนาดตัวอย่าง	ขนาดประชากร	ขนาดตัวอย่าง	ขนาดประชากร	ขนาดตัวอย่าง
10	10	100	80	280	162	800	260	2,800	338
15	14	110	86	290	165	850	265	3,000	341
20	19	120	92	300	169	900	269	3,500	346
25	24	130	97	320	175	950	274	4,000	351
30	28	140	103	340	181	1,000	278	4,500	354
35	32	150	108	360	186	1,100	285	5,000	357
40	36	160	113	380	191	1,200	291	6,000	361
45	40	170	118	400	196	1,300	297	7,000	364
50	44	180	123	420	201	1,400	302	8,000	367
55	48	190	127	440	205	1,500	306	9,000	368
60	52	200	132	460	210	1,600	310	10,000	370
65	56	210	136	480	214	1,700	313	15,000	375
70	59	220	140	500	217	1,800	317	20,000	377
75	63	230	144	550	226	1,900	320	30,000	379
80	66	240	148	600	234	2,000	322	40,000	380
85	70	250	152	650	242	2,200	327	50,000	381
90	73	260	155	700	248	2,400	331	75,000	382
95	76	270	159	750	254	2,600	335	100,000	384

ที่มา : ตารางของเครจซี่และมอร์แกน (Krejcie & Morgan, 1970 อ้างใน อีรวุฒิ เอกะกุล, ๒๕๔๓)

**วิธีที่ ๒** ใช้สูตรการคำนวณขนาดตัวอย่าง

สูตรของ ทาโร ยามาเน่ (Yamane, 1973 อ้างใน อีรวุฒิ เอกะกุล, ๒๕๔๓)

$$n = \frac{N}{1 + Ne^2}$$

เมื่อ  $n$  = จำนวนกลุ่มตัวอย่าง

$e$  = ความคลาดเคลื่อนของขนาดกลุ่มตัวอย่าง

$N$  = ขนาดของประชากร

จำนวนแบบสอบถามที่ได้รับคืน ใช้แนวทางตามตาราง ๑.๑.๒

ตัวอย่างการคำนวณหาขนาดตัวอย่าง

หลักสูตร	เปิด / ปิด การศึกษา	ระยะเวลา (สป.)	จำนวนผู้ เข้ารับ การศึกษา	จำนวน ขนาดตัวอย่าง ที่ส่ง แบบสอบถาม	จำนวนแบบสอบถามที่ต้องได้กลับคืน					
					ปี ๖๐ (๗๐%) ๑ ต.ค.๕๕ ถึง ๓๑ มี.ค.๖๐	ปี ๖๑ (๗๕%) ๑ เม.ย.๖๐ ถึง ๓๐ ก.ย.๖๐	ปี ๖๒ (๘๐%) ๑ ต.ค.๖๐ ถึง ๓๐ ก.ย.๖๑	ปี ๖๓ (๙๐%) ๑ ต.ค.๖๑ ถึง ๓๐ ก.ย.๖๒	ปี ๖๔ (๑๐๐%) ๑ ต.ค.๖๒ ถึง ๓๐ ก.ย.๖๓	
๑. นนส.ทบ. ๑ ปี เหล่า กง.	๑ ต.ค.๕๕ - ๓๑ ต.ค.๕๕	๕	๖๕	๒๕	๑๘	๑๙	๒๐	๒๓	๒๕	
๒. นายสิบชั้นต้น	๖ ต.ค.๕๕ - ๒๘ พ.ย.๕๕	๘	๓๕	๑๔	๑๐	๑๑	๑๑	๑๓	๑๔	
๓. นายทหารปลัดบัญชี	๑๓ ต.ค.๕๕ - ๒๖ ธ.ค.๕๕	๑๑	๔๘	๑๙	๑๓	๑๔	๑๕	๑๗	๑๙	
๔. เสมียนงบประมาณ	๓ พ.ย.๕๕ - ๑๒ ธ.ค.๕๕	๖	๕๐	๑๙	๑๔	๑๔	๑๕	๑๗	๑๙	
๕. ปฐมนิเทศนายทหารการเงิน	๕ ม.ค.๖๐ - ๖ ก.พ.๖๐	๕	๔๐	๑๕	๑๐	๑๑	๑๒	๑๔	๑๕	
๖. ผู้บริหารงานการเงิน	๑๒ ม.ค.๖๐ - ๑๓ ก.พ.๖๐	๕	๔๐	๑๕	๑๐	๑๑	๑๒	๑๔	๑๕	
๗. นายทหารปลัดบัญชีระดับ บริหาร	๙ ก.พ.๖๐ - ๑๐ เม.ย.๕๙	๙	๕๐	๒๐	๑๔	๑๕	๑๖	๑๘	๒๐	
๘. ชั้นนายร้อย	๒๐ เม.ย.๕๙ - ๑๗ ก.ค.๖๐	๑๓	๓๗	๑๔	๑๐	๑๑	๑๑	๑๓	๑๔	
๙. ชั้นนายพัน	๒๗ เม.ย.๖๐ - ๒๑ ส.ค.๖๐	๑๗	๔๐	๑๖	๑๑	๑๒	๑๓	๑๔	๑๖	
๑๐. นนส.ทบ. ๑ ปี เหล่า กง.	๑ พ.ค.๕๙ - ๓๐ ก.ย.๖๐	๒๖	๖๕	๒๕	๑๘	๑๙	๒๐	๒๒	๒๕	
๑๑. นายสิบชั้นต้นสำหรับ กองหนุน	๑ ก.ค.๕๙ - ๑๘ ส.ค.๖๐	๘	๖๐	๒๓	๑๖	๑๗	๑๘	๒๑	๒๓	
๑๒. นายทหารสัญญาบัตรการเงิน บรรจุใหม่	๑๓ ก.ค.๖๐ - ๒๔ ก.ค.๖๐	๒	๒๒	๙	๖	๗	๗	๘	๙	
๑๓. พัฒนาสัมพันธ์การบริหารทรัพยากร (พ.ส.ท.)	๒๓ ก.ค.๖๐ - ๑๘ ก.ย.๖๐	๙	๕๑	๒๐	๑๔	๑๕	๑๖	๑๘	๒๐	
รวมผู้สำเร็จการศึกษาได้แบบสอบถามคืนทั้งหมด				๖๐๓	๒๓๔	๑๖๔	๑๗๖	๑๘๖	๒๑๒	๒๓๔
รวมผู้สำเร็จการศึกษาได้แบบสอบถามคืน ในห้วงเวลาเก็บข้อมูล ตามตาราง ๑.๑.๑						๗๕	๙๖	๑๘๖	๒๑๒	๒๓๔

หมายเหตุ ตัวอย่างนี้ ได้ใช้จำลองสถานการณ์ว่ามีการเปิดหลักสูตรเดิมทุกปี เปิดในห้วงเวลาเดียวกันทุกปี และมีจำนวนผู้สำเร็จการศึกษาเท่าเดิมทุกหลักสูตรทุกปี

คำอธิบายเพิ่มเติม

ใช้ข้อมูล ๑ ต.ค. ๕๕ ถึง ๓๐ ก.ย. ๖๐ มีจำนวนผู้สำเร็จการศึกษา ทั้งหมด ๖๐๓ นาย ใช้ตาราง สำเร็จรูปของเครื่องและมอร์แกน ในการกำหนดขนาดตัวอย่าง เท่ากับ ๒๓๔ นาย

นำมากระจายเฉลี่ยแต่ละหลักสูตรโดย กับจำนวนผู้สำเร็จการศึกษาแต่ละหลักสูตร จะได้ข้อมูลขนาด ตัวอย่างของแต่ละหลักสูตร เมื่อได้ขนาดกลุ่มตัวอย่างแล้ว ต่อไปเป็นขั้นตอนการสุ่มเพื่อจะได้ตัวแทนผู้สำเร็จ การศึกษาที่มาจากทุกลักษณะที่เป็นไปได้ของผู้สำเร็จการศึกษาและได้ข้อมูลครบตามวัตถุประสงค์หลักสูตร ที่ต้องการทราบ

แบบสอบถามที่ได้รับคืนจะต้องเท่ากับกลุ่มขนาดตัวอย่างที่ส่งไป แต่การปฏิบัติจริงมีข้อจำกัด จึงได้ อนุโลมให้ใช้อัตราการได้กลับคืนครบได้แต่จะมีการพัฒนาจำนวนแบบสอบถามที่ได้รับกลับคืนให้สูงขึ้นจนครบ

หรือได้มากที่สุดต่อไปในแต่ละปี ตามตารางที่ ๑.๑.๒ ต่อไปแล้วนำมาคำนวณจำนวนแบบสอบถามที่จะต้องได้รับกลับคืนในปีนั้นว่ากำหนดให้เป็นร้อยละเท่าใด ตัวอย่างปี ๒๕๖๐

ในปี ๒๕๖๐ - มีผู้จบการศึกษา รวมทุกหลักสูตร	=	๖๐๓ นาย
- จากการใช้ตารางกำหนดขนาดตัวอย่าง	=	๒๓๔ นาย
- ห้วงเวลาในการจัดเก็บข้อมูล ปี ๒๕๖๐ ตามตารางที่ ๑.๑.๑		
มี ๖ หลักสูตร จำนวนกลุ่มตัวอย่างรวม	=	๗๕ นาย

ดังนั้น จำนวนแบบสอบถามที่ได้กลับคืน หลักสูตรที่ ๑ - ๖ ในปี ๒๕๖๐ ไม่น้อยกว่า ๑๘, ๑๐, ๑๓, ๑๔, ๑๐ และ ๑๐ ฉบับ ตามลำดับ

หรือจำนวนแบบประเมินที่ต้องส่งให้กับหลักสูตรที่ ๑ คือ หลักสูตร นนส.ทบ. ๑ ปี เหล่า กง. ในปี ๒๕๖๐ ไม่น้อยกว่า ๑๘ ฉบับ, ในปี ๒๕๖๑ ไม่เก็บเพราะจะเข้าวงรอบในปี ๒๕๖๒ คือ ไม่น้อยกว่า ๒๐ ฉบับ ในปี ๒๕๖๓ และ ๒๕๖๔ ไม่น้อยกว่า ๒๓ และ ๒๕ ฉบับ ตามลำดับ

#### สูตรการคำนวณ ๑.๑.๑ คะแนนความพึงพอใจเฉลี่ยแต่ละหลักสูตร (เกณฑ์ที่ ๔)

$$\left[ \frac{\text{ผลรวมของคะแนนความพึงพอใจเฉลี่ยของผู้สำเร็จการศึกษาแต่ละคน (ประเมินโดยผู้บังคับบัญชา)}}{\text{จำนวนผู้สำเร็จการศึกษาทั้งหมดที่ประเมิน}} + \frac{\text{ผลรวมของคะแนนความพึงพอใจเฉลี่ยของผู้สำเร็จการศึกษาแต่ละคน (ประเมินโดยเพื่อนร่วมงาน)}}{\text{จำนวนผู้สำเร็จการศึกษาทั้งหมดที่ประเมิน}} \right] \div ๒$$

#### สูตรการคำนวณ ๑.๑.๒ ร้อยละของหลักสูตรที่มีคะแนนคะแนนความพึงพอใจเฉลี่ยอยู่ในระดับดีขึ้นไป(เกณฑ์ที่ ๔)

$$\frac{\text{จำนวนหลักสูตรที่มีคะแนนคะแนนความพึงพอใจเฉลี่ยอยู่ในระดับดีขึ้นไป}}{\text{จำนวนหลักสูตรทั้งหมดที่ประเมิน}} \times ๑๐๐$$

#### ตัวอย่างการคำนวณ

ผลการประเมินมีคะแนนความพึงพอใจเฉลี่ยอยู่ในระดับดีขึ้นไปจำนวน ๗ หลักสูตร จากจำนวนหลักสูตรทั้งหมดที่ประเมินให้ห้วงเวลาเดียวกัน ๘ หลักสูตร ตามตาราง

หลักสูตร	A	B	C	D	E	F	G	H
คะแนน	๔.๕๔	๔.๒๑	๔.๕๒	๓.๘๙	๓.๙๘	๔.๓๓	๓.๔๙	๓.๙๙
ระดับ	ดีมาก	ดี	ดีมาก	ดี	ดี	ดี	ปานกลาง	ดี

$$\text{การคำนวณ} = (๗ \div ๘) \times ๑๐๐ = ๘๗.๕๐$$

$$\text{เทียบคะแนนร้อยละ } ๑๐๐ = ๑ \text{ คะแนน ร้อยละ } ๘๗.๕๐ \text{ เท่ากับ } (๘๗.๕๐ \div ๑๐๐) = \underline{๐.๘๗๕} \text{ คะแนน}$$

#### ตัวบ่งชี้ ๑.๒ คุณลักษณะที่พึงประสงค์ของผู้สำเร็จการศึกษา

คำอธิบายตัวบ่งชี้ : ผู้สำเร็จการศึกษามีคุณลักษณะที่พึงประสงค์ตามที่หลักสูตรกำหนดสอดคล้องกับความต้องการของกองทัพบก

จุดมุ่งหมาย : เพื่อประเมินว่าผู้สำเร็จการศึกษามีคุณลักษณะที่พึงประสงค์ตามที่หลักสูตรกำหนดหรือไม่ อย่างไร โดยผู้สำเร็จการศึกษาประเมินตนเองและครู อาจารย์หรือคณะกรรมการเป็นผู้ประเมินผู้สำเร็จการศึกษา

### เกณฑ์การประเมิน

- (๑) มีการกำหนดคุณลักษณะที่พึงประสงค์ของผู้สำเร็จการศึกษา ที่สามารถวัดได้ทุกหลักสูตร
- (๒) มีการประเมินคุณลักษณะที่พึงประสงค์ของผู้สำเร็จการศึกษาทุกนาย ทุกหลักสูตร โดยผู้เรียนประเมินตนเอง และครู อาจารย์หรือคณะกรรมการเป็นผู้ประเมิน
- (๓) ผู้สำเร็จการศึกษามีคุณลักษณะที่พึงประสงค์ตามหลักสูตร ทุกหลักสูตร
- (๔) มีการสรุปผลการประเมินและนำผลการประเมินไปปรับปรุงหลักสูตรและการจัดการเรียนการสอนในรุ่นต่อไป

### ข้อมูลประกอบการพิจารณา

๑. เอกสาร/หลักฐานที่แสดงการกำหนดคุณลักษณะที่พึงประสงค์ของผู้สำเร็จการศึกษาทุกหลักสูตร (๑ คะแนน)
๒. เอกสาร/หลักฐานแสดงการประเมินคุณลักษณะที่พึงประสงค์ของผู้สำเร็จการศึกษาที่ประเมินโดยผู้เรียนประเมินตนเอง และครู อาจารย์/อาจารย์ที่ปรึกษา/คณะกรรมการที่ สถานศึกษากำหนดเป็นผู้ประเมิน (๑ คะแนน)
๓. ร้อยละของจำนวนผู้สำเร็จการศึกษาที่มีคุณลักษณะที่พึงประสงค์ตามหลักสูตร รวมทุกหลักสูตร ไม่น้อยกว่าร้อยละ ๘๐ ของจำนวนผู้เรียนทั้งหมด (สูตรการคำนวณ ๑.๒.๑)  
 ใช้บัญญัติไตรยางศ์เทียบ โดยกำหนดร้อยละ ๘๐ ของจำนวนผู้เรียนทั้งหมด เท่ากับ ๒ คะแนน
  - สรุปผลการประเมินคุณลักษณะที่พึงประสงค์ของผู้สำเร็จการศึกษา (ใช้แนวทางตามตาราง ๑.๒.๑)
  - สรุปผลการประเมินคุณลักษณะที่พึงประสงค์ของผู้สำเร็จการศึกษาทุกหลักสูตร (ใช้แนวทางตามตาราง ๑.๒.๒)
๔. เอกสาร/รายงานสรุปผลการประเมินฯ (๐.๕๐ คะแนน) และกำหนดแนวทางการนำผลการประเมินฯ ไปปรับปรุงหลักสูตรและ/หรือการจัดการเรียนการสอนในรุ่นต่อไป (๐.๕๐ คะแนน)

### คำอธิบายเกณฑ์การประเมิน

**เกณฑ์ที่ ๑** คุณลักษณะที่พึงประสงค์ของผู้สำเร็จการศึกษาทุกหลักสูตร: ใช้วัดผู้สำเร็จการศึกษา ช่วงท้ายของหลักสูตรก่อนจบการศึกษาเป็นเวลาที่สถานศึกษาพิจารณาว่ามีความเหมาะสมก่อนจบการศึกษา และกลับไปกลับไปปฏิบัติหน้าที่

การกำหนดคุณลักษณะที่พึงประสงค์ของผู้สำเร็จการศึกษา: สถานศึกษาควรพิจารณานำจุดมุ่งหมายของหลักสูตร/วัตถุประสงค์ของหลักสูตร คุณสมบัติตามหมายเลข ชกท. ที่ผู้สำเร็จการศึกษาจะได้รับเมื่อสำเร็จตามหลักสูตร (ถ้ามี) มาใช้ ทั้งนี้ การกำหนดคุณสมบัติควรกำหนดให้ครอบคลุม ทั้ง ๓ ด้าน ได้แก่ ๑) ด้านความรู้ความสามารถทางด้านวิชาการ ๒) ด้านทักษะพื้นฐานในการทำงาน (จากประสบการณ์ในการฝึกปฏิบัติ) และ ๓) ด้านบุคลิกภาพและคุณธรรมจริยธรรม (Knowledge, Practice หรือ Skill, Personality และ Attitude ) จึงจะมีความสมบูรณ์

**เกณฑ์ที่ ๒** แบบประเมินคุณลักษณะที่พึงประสงค์ของผู้สำเร็จการศึกษาที่ได้รับกลับคืนแต่ละหลักสูตรแสดงเป็นตัวอย่างให้เห็นหลักสูตรละ ๑๐ ฉบับ (ระบุชื่อผู้สำเร็จการศึกษา) แบ่งเป็นประเมินโดยตนเอง ๕ ฉบับ ประเมินโดยครู อาจารย์/อาจารย์ที่ปรึกษา/คณะกรรมการที่สถานศึกษากำหนด ๕ ฉบับ หรือหากสถานศึกษาใช้แบบประเมินฉบับเดียวกัน ใช้ ๕ ฉบับได้ กรณีที่สถานศึกษาใช้การประเมินแบบ online ให้แสดงข้อมูลด้วยระบบคอมพิวเตอร์ได้ โดยมีข้อมูลรายบุคคลและข้อมูลสรุป



## แนวทางการจัดทำข้อมูล สูตรการคำนวณและเกณฑ์การให้คะแนน

ตาราง ๑.๒.๑ ตัวอย่าง ตารางสรุปผลการประเมินคุณลักษณะที่พึงประสงค์ของผู้สำเร็จการศึกษาแต่ละหลักสูตร (เกณฑ์ที่ ๓)

คุณลักษณะที่พึงประสงค์ ของหลักสูตร A	ผู้เรียน(ตามเลขที่)																				คะแนน เฉลี่ย
	๑	๒	๓	๔	๕	๖	๗	๘	๙	๑๐	๑๑	๑๒	๑๓	๑๔	๑๕	๑๖	๑๗	๑๘	๑๙	๒๐	
๑) ด้านความรู้																					
๑.๑ .....	๕	๔	๓	๕	๕	๕	๕	๕	๕	๕	๕	๕	๕	๕	๕	๕	๕	๕	๕	๕	๕
๑.๒ .....	๕	๔	๓	๕	๕	๕	๕	๕	๕	๕	๕	๔	๕	๕	๕	๕	๕	๕	๕	๕	๕
๑.๓ .....																					
รวม																					
๒) ด้านทักษะพื้นฐาน ในการทำงาน																					
๒.๑ .....																					
๒.๒ .....																					
๒.๓ .....																					
รวม																					
๓) ด้านบุคลิกภาพและ คุณธรรมจริยธรรม																					
๓.๑ .....																					
๓.๒ .....																					
๓.๓ .....																					
รวม																					
รวมทั้ง ๓ ด้าน																					

ตาราง ๑.๒.๒ ตัวอย่างตารางสรุปผลการประเมินคุณลักษณะที่พึงประสงค์ของผู้สำเร็จการศึกษาทุกหลักสูตร (เกณฑ์ที่ ๓)

จำนวนผู้เรียน	หลักสูตร					รวม ร้อยละ
	หลักสูตร A	หลักสูตร B	หลักสูตร C	หลักสูตร D	หลักสูตร E	
ผู้เรียนทั้งหมดแต่ละหลักสูตร	๔๐	๕๐	๖๐	๓๐	๑๐๐	๒๘๐
ผู้สำเร็จการศึกษาที่มี คุณลักษณะที่พึงประสงค์	๓๙	๔๙	๕๙	๒๙	๙๗	๒๗๓
ร้อยละ	๙๗.๕	๙๘.๐	๙๘.๓๓	๙๖.๖๗	๙๗.๐๐	๙๗.๕๐

สูตรการคำนวณ ๑.๒.๑ ร้อยละของผู้สำเร็จการศึกษามีผลการประเมินคุณลักษณะที่พึงประสงค์ตามหลักสูตร

$$\frac{\text{จำนวนผู้สำเร็จการศึกษามีผลการประเมินคุณลักษณะที่พึงประสงค์ตามหลักสูตร}}{\text{จำนวนผู้เรียนทั้งหมดทุกหลักสูตรทั้งหมดที่ประเมิน}} \times ๑๐๐$$

ใช้บัญญัติไตรยางศ์เทียบ โดยกำหนดร้อยละ ๙๐ จำนวนผู้เรียนทั้งหมดทุกหลักสูตรทั้งหมดที่ประเมิน  
เท่ากับ ๒ คะแนน

## มาตรฐานที่ ๒ คุณภาพครู อาจารย์ และบุคลากรสนับสนุนการศึกษา

### ตัวบ่งชี้ ๒.๑ ครู อาจารย์มีความรู้ด้านวิชาการ มีประสบการณ์ มีความสามารถในการจัดการเรียนการสอน มีคุณธรรมจริยธรรมตามระเบียบวินัยทหารและจรรยาบรรณวิชาชีพครู

คำอธิบายตัวบ่งชี้ : ครู อาจารย์มีความเชี่ยวชาญในสาขาวิชาที่สอน และสามารถจัดการเรียนการสอนทั้งภาคทฤษฎีและภาคปฏิบัติ เพื่อให้ผู้เรียนมีพัฒนาการ บรรลุเป้าหมายตามหลักสูตร และส่งเสริมให้ผู้เรียนทุกคนพัฒนาตนเองอย่างเต็มศักยภาพและมีคุณลักษณะตามจุดมุ่งหมายที่หลักสูตรกำหนด

จุดมุ่งหมาย : เพื่อให้สถานศึกษามีครู อาจารย์ที่มีความรู้ สามารถจัดการเรียนการสอนได้อย่างมีคุณภาพ มีคุณธรรมจริยธรรมตามระเบียบวินัยทหารและจรรยาบรรณวิชาชีพครู และมีระบบในการพัฒนามาตรฐานครู อาจารย์อย่างต่อเนื่อง และใช้เป็นข้อมูลสำหรับผู้บริหารใช้ในการสรรหาและพัฒนาอาจารย์รวมทั้งสร้างความมั่นใจให้ผู้บังคับบัญชา/หน่วยใช้และผู้เข้ารับการศึกษว่าสถานศึกษามีครูอาจารย์ที่มีคุณภาพ

#### เกณฑ์การประเมิน

- (๑) มีการกำหนดมาตรฐาน/หลักเกณฑ์/สมรรถนะของครู อาจารย์ ของแต่ละแผนกวิชา
- (๒) มีระเบียบ/ข้อกำหนด/คู่มือจรรยาบรรณวิชาชีพครูหรือจรรยาบรรณข้าราชการทหารที่ทำหน้าที่สอน
- (๓) มีฐานข้อมูลครู อาจารย์ ที่แสดงถึง คุณวุฒิการศึกษา ความรู้ความสามารถ ความเชี่ยวชาญ และประสบการณ์ตามมาตรฐานที่กำหนด
- (๔) ครู อาจารย์มีคุณสมบัติตามมาตรฐาน/หลักเกณฑ์/สมรรถนะตามที่กำหนด ไม่น้อยกว่าร้อยละ ๘๐ ของครูอาจารย์ทั้งหมดที่ปฏิบัติงาน
- (๕) ครู อาจารย์ปฏิบัติตามระเบียบ วินัยและแบบธรรมเนียมทหาร

#### ข้อมูลประกอบการพิจารณา

๑. เอกสาร/หลักฐานการกำหนดมาตรฐาน/หลักเกณฑ์/สมรรถนะของครู อาจารย์แต่ละแผนกวิชา (๑ คะแนน)
๒. ระเบียบ/คำสั่ง/คู่มือจรรยาบรรณวิชาชีพครูหรือข้าราชการทหารที่ทำหน้าที่สอน (๑ คะแนน)
๓. ฐานข้อมูลครู อาจารย์ ที่แสดงถึง คุณวุฒิ ความรู้ความสามารถ ความเชี่ยวชาญและประสบการณ์ตามมาตรฐานที่กำหนด (ใช้แนวทางตามตาราง ๒.๑.๑และ ๒.๑.๒) (๑ คะแนน)
๔. ร้อยละของครูอาจารย์ที่มีคุณสมบัติตามมาตรฐาน/หลักเกณฑ์/สมรรถนะตามที่กำหนด ใช้บัญชีรายชื่อเปรียบเทียบ โดยกำหนดร้อยละ ๘๐ ของครูอาจารย์ทั้งหมดที่ปฏิบัติงาน เท่ากับ ๑ คะแนน) (สูตรการคำนวณ ๒.๒.๑)
๕. แบบประเมินตนเองของครู อาจารย์ตามระเบียบ/คำสั่ง/คู่มือจรรยาบรรณวิชาชีพครูหรือข้าราชการทหารที่ทำหน้าที่สอน (๐.๕๐ คะแนน) แสดงเอกสารผลการประเมินตนเองของครู อาจารย์ จำนวน ๔ นาย(จากการสุ่มของผู้ประเมิน) (๐.๕๐ คะแนน)

#### คำอธิบายเกณฑ์การประเมิน

**เกณฑ์ที่ ๑** กำหนดสมรรถนะ/คุณวุฒิการศึกษา/คุณสมบัติต่างๆ ที่เหมาะสมกับคุณลักษณะของครู อาจารย์ที่ต้องการ เช่น ด้านการศึกษา การผ่านการอบรมหลักสูตรใดบ้าง, ด้านประสบการณ์ ผ่านการทำงานในตำแหน่งใดหรือประสบการณ์การปฏิบัติงานใดบ้างที่เหมาะสมกับคุณลักษณะของครูอาจารย์ที่ต้องการ โดยเมื่อกำหนด มาตรฐาน/หลักเกณฑ์/สมรรถนะ ของครู อาจารย์แล้วต้องได้รับการอนุมัติจากผู้บังคับบัญชา เพื่อใช้เป็นมาตรฐาน/หลักเกณฑ์/สมรรถนะของครู อาจารย์ของแต่ละแผนกวิชา

แนวทางการกำหนดสมรรถนะของครูอาจารย์ในแผนกวิชา : สถานศึกษาอาจกำหนดตามความเหมาะสม เช่น กำหนดคุณลักษณะเฉพาะตำแหน่งตามที่ ทบ.กำหนด หรือจะกำหนดเป็น ๓ ด้าน ได้แก่ ๑) ความรู้ ๒) ประสบการณ์ และ ๓) คุณธรรมจริยธรรม ทั้งนี้ สถานศึกษาสามารถกำหนดมาตรฐาน/หลักเกณฑ์/สมรรถนะ ได้ตามความเหมาะสม หรืออาจพิจารณานำแนวคิดของ ศาสตราจารย์ David C. McClelland นักจิตวิทยามหาวิทยาลัย Harvard ที่มี ๕ องค์ประกอบ มาใช้ก็ได้ ได้แก่ ๑) Knowledge : ความรู้ที่เป็นสาระสำคัญ ๒) Skill : ทักษะ ๓) Self - Concept : เจตคติ ค่านิยม ความคิดความอ่าน ๔) Traits : บุคลิกภาพลักษณะประจำตัวของบุคคล ๕) Motive/Attitude : แรงจูงใจ/เจตคติ เป็นแรงจูงใจหรือแรงขับภายในที่จะไปสู่เป้าหมายหรือความสำเร็จ หรืออาจใช้แนวคิดอื่นได้ที่จะสะท้อนว่าสถานศึกษามีครู อาจารย์ ที่มีคุณภาพเป็นตามมาตรฐานที่ควรจะเป็น (กรณีที่ใช้ประสบการณ์ต้องมีประสบการณ์ที่สอดคล้องกับวิชาที่สอนอย่างน้อย ๑ ปี)

**เกณฑ์ที่ ๓** ฐานข้อมูลครู อาจารย์ ที่แสดงถึง คุณวุฒิ ความรู้ความสามารถ ความเชี่ยวชาญ และ ประสบการณ์ ของครู อาจารย์ ตามมาตรฐานที่กำหนด : ควรแสดงข้อมูลให้ครบตามตัวอย่าง หรือมากกว่าที่กำหนดได้ โดยแสดงข้อมูลในรูปแบบต่างๆ ตามความสะดวกในการใช้งาน เช่น เอกสาร, file ข้อมูล Excel, หรือบันทึกในโปรแกรมคอมพิวเตอร์ต่างๆ

**เกณฑ์ที่ ๕** ให้ครู อาจารย์ประเมินตนเองโดยใช้แบบประเมินครู อาจารย์ตามระเบียบ/ข้อกำหนด/คู่มือจรรยาบรรณวิชาชีพครูที่ โรงเรียนกำหนด คณะกรรมการจะสุ่มขอข้อมูลการประเมินตนเอง จำนวน ๔ นาย กรณีที่สุ่มพบหลักฐานการประเมินตนเองครบทั้ง ๔ นาย เท่ากับ ๐.๕๐ คะแนน

#### **แนวทางการจัดทำข้อมูล สูตรการคำนวณและเกณฑ์การให้คะแนน**

การกำหนดมาตรฐาน/หลักเกณฑ์/สมรรถนะของครู อาจารย์ ของแต่ละแผนกวิชา สถานศึกษาสามารถออกแบบการจัดทำข้อกำหนด หลักเกณฑ์ได้ อาจกำหนดเป็นข้อความเรียงเป็นข้อๆ เป็นตาราง เป็นแผนภูมิพร้อมคำอธิบายได้ ฯลฯ ตามความเข้าใจและความสะดวกในการใช้

ตัวอย่างการกำหนดมาตรฐาน/หลักเกณฑ์/สมรรถนะของครู อาจารย์

**ตาราง ๒.๑.๑** ตัวอย่างแนวทางการกำหนดมาตรฐาน/หลักเกณฑ์/สมรรถนะหลักของครู อาจารย์ รร.....

รายการแต่ละด้าน	มาตรฐาน/หลักเกณฑ์/สมรรถนะหลักของครู อาจารย์ ที่ทุกคนต้องมี
๑) ความรู้	๑)..... ๒) .....
๒) ประสบการณ์	๑)..... ๒) .....
๓) ด้านคุณธรรม จริยธรรม	๑)..... ๒) .....
ด้าน อื่นๆ	

ตาราง ๒.๑.๒ ตัวอย่างแนวทางการกำหนดมาตรฐาน/หลักเกณฑ์/สมรรถนะประจำสายงานของครู อาจารย์ รร.....

แผนกวิชา	คุณวุฒิ/ความรู้เฉพาะ	ประสบการณ์เฉพาะ	อื่นๆ
๑. ฝ่าย อำนวยการ	๑)..... ๒).....	๑)..... ๒).....	.....
๒. ค้นหา เป้าหมาย	๑)..... ๒).....	๑)..... ๒).....	.....
๓. ยุทธวิธีวิชา หลักย้ง	๑)..... ๒).....	๑)..... ๒).....	.....
๔. วิชาหลักย้ง	๑)..... ๒).....	๑)..... ๒).....	.....
๕. วิชาการ สื่อสาร	๑)..... ๒).....	๑)..... ๒).....	.....
๖. วิชาอาวุธ	๑)..... ๒).....	๑)..... ๒).....	.....
๗. วิชาทั่วไป	๑)..... ๒).....	๑)..... ๒).....	.....
๘. วิชายานยนต์	๑)..... ๒).....	๑)..... ๒).....	.....
๙. วิชาปืนใหญ่ ต่อสู้อากาศยาน	๑)..... ๒).....	๑)..... ๒).....	.....

หมายเหตุ ที่มาของชื่อแผนกวิชาใช้ข้อมูลจาก รร.ป.ศป. มาแสดงเป็นตัวอย่าง การกำหนดแผนกวิชาใช้ตาม  
โครงสร้างการจัดหน่วยของแต่ละสถานศึกษา

ตาราง ๒.๑.๓ ตัวอย่างตารางสรุปข้อมูลครูอาจารย์ที่แสดงถึงคุณวุฒิ ความรู้ความสามารถความเชี่ยวชาญ และ ประสบการณ์ ของครู อาจารย์ ตามมาตรฐานที่กำหนดแต่ละแผนกวิชา (เกณฑ์ที่ ๓)

ยศ-ชื่อ สกุล	ตำแหน่ง	วิชาที่สอน	ความรู้/คุณวุฒิการศึกษา		ประสบการณ์		ความเชี่ยวชาญ	สรุปสมรรถนะตรงตามที่กำหนด		
			ทางทหาร	ทางพลเรือน	การสอน	ด้านอื่นๆ		ตรง	ไม่ตรง	หมายเหตุ

สูตรการคำนวณ ๒.๑.๑ ร้อยละของครูอาจารย์ที่มีคุณสมบัติตามมาตรฐาน/หลักเกณฑ์/สมรรถนะตามที่กำหนด (เกณฑ์ที่ ๔)

$\frac{\text{จำนวนครูอาจารย์ที่มีคุณสมบัติตามมาตรฐาน/หลักเกณฑ์/สมรรถนะตามที่กำหนด}}{\text{จำนวนครู อาจารย์ที่ปฏิบัติงาน(ตามคำสั่งแต่งตั้งของสถานศึกษา)}} \times 100$
--

ใช้บัญญัติไตรยางศ์เทียบ โดยกำหนดร้อยละ ๘๐ ของจำนวนครู อาจารย์ที่ปฏิบัติงานเท่ากับ ๑ คะแนน

### ตัวบ่งชี้ ๒.๒ ครู อาจารย์และบุคลากรสนับสนุนการศึกษาได้รับการเพิ่มพูนความรู้/ประสบการณ์

คำอธิบายตัวบ่งชี้ : ครู อาจารย์และบุคลากรสนับสนุนได้รับการเพิ่มพูนความรู้/ประสบการณ์ เช่น ศึกษาเพิ่มเติม/ประชุมวิชาการ/อบรม/ศึกษาดูงาน/นำเสนอผลงานวิชาการและงานวิจัย ทั้งใน/ต่างประเทศ/พัฒนาคุณธรรมจริยธรรม และมีการนำความรู้กลับมาขยายผลและ/หรือพัฒนาการเรียนการสอน

จุดมุ่งหมาย : เพื่อพัฒนาครู อาจารย์และบุคลากรสนับสนุนการศึกษาด้วยการเพิ่มพูนความรู้/ประสบการณ์ อย่างต่อเนื่องทันต่อวิทยาการสมัยใหม่ที่เปลี่ยนแปลงไป

#### เกณฑ์การประเมิน

- (๑) มีแผนการบริหารและพัฒนาครู อาจารย์ และบุคลากรสนับสนุนการศึกษา
- (๒) ครู อาจารย์และบุคลากรสนับสนุนการศึกษาได้รับการเพิ่มพูนความรู้/ประสบการณ์ อย่างน้อย ๑ ครั้ง หรือ  $\geq 10$  ชั่วโมง/คน/ปี
- (๓) มีการนำความรู้ที่ได้รับจากการเพิ่มพูนความรู้/ประสบการณ์ มาใช้ประโยชน์ ไม่น้อยกว่าร้อยละ ๘๐ ของผู้เข้ารับการอบรม/ศึกษาทั้งหมด
- (๔) มีการประเมินความสำเร็จตามเป้าหมายของแผนงานหรือโครงการฯ และมีการนำผลการประเมิน มาปรับปรุงการบริหารและพัฒนาครูอาจารย์และบุคลากรทางการศึกษา

#### ข้อมูลประกอบการพิจารณา

๑. แผนงาน/โครงการบริหารและพัฒนาครู อาจารย์และบุคลากรสนับสนุนการศึกษา (๑ คะแนน)
๒. ร้อยละของครู อาจารย์และบุคลากรสนับสนุนการศึกษาได้รับการเพิ่มพูนความรู้/ประสบการณ์ อย่างน้อย ๑ ครั้ง หรือ  $\geq 10$  ชั่วโมง /คน/ปี (สูตรการคำนวณ ๒.๑.๑)

ใช้บัญญัติไตรยางศ์เทียบ โดยกำหนดร้อยละ ๕๐ ของจำนวนครู อาจารย์และบุคลากรทางการศึกษาที่ปฏิบัติงาน เท่ากับ ๑ คะแนน

- บัญชีรายชื่อครู อาจารย์และบุคลากรสนับสนุนการศึกษาทั้งหมดที่ปฏิบัติงานในปีงบประมาณ (ใช้แนวทางตาม ตาราง ๒.๒.๑)

- ตารางสรุปข้อมูลการพัฒนาครูอาจารย์และบุคลากรสนับสนุนการศึกษา (ใช้แนวทางตามตาราง ๒.๒.๒)



ตาราง ๒.๒.๓ ตัวอย่างสรุปข้อมูลการนำความรู้ที่ได้รับการเพิ่มพูนความรู้/ประสบการณ์ เพิ่มเติมมาใช้ประโยชน์

ลำดับ	รายชื่อ	ครู	อาจารย์	บุคลากรสนับสนุนฯ	รายการอบรม/ศึกษา (ชั่วโมง)	การนำไปใช้ประโยชน์						
						บรรยาย	ขยายผลใน รร.	ปรับปรุงเอกสารการสอน	ปรับปรุงการทำงาน	สร้างนวัตกรรม	เขียนบทความ	อื่น ๆ (ระบุ)
๑.	ร.ท. XXX XXX		✓		อบรมครูทหารชั้นสูง ปี ๖๐ - เรื่องการวัดและประเมินผลการเรียนรู้		✓					
๒.	ร.ต. XXX XXX	✓			เข้าร่วมสัมมนา ของ กช. - เรื่อง แนวทางการคัดเลือกครูอาจารย์ของ กช. จากผู้มีประสบการณ์สนาม	✓						

สูตรการคำนวณ ๒.๒.๑ ร้อยละของครูอาจารย์และบุคลากรสนับสนุนการศึกษาที่ได้รับการอบรม/ศึกษาเพิ่มเติม  
อย่างน้อย ๑ ครั้ง หรือ ๑๐ ชั่วโมง /คน/ปี

$$\frac{\text{จำนวนครูอาจารย์และบุคลากรสนับสนุนการศึกษาที่ได้รับการอบรม/ศึกษาเพิ่มเติม  
อย่างน้อย ๑ ครั้ง หรือ ๑๐ ชั่วโมง /คน/ปี}}{\text{จำนวนครู อาจารย์และบุคลากรสนับสนุนการศึกษาทั้งหมดที่ปฏิบัติงาน}} \times ๑๐๐$$

ใช้บัญญัติไตรยางศ์เทียบ โดยกำหนดร้อยละ ๕๐ ของจำนวนครู อาจารย์และบุคลากรทางการศึกษา  
ที่ปฏิบัติงาน เท่ากับ ๑ คะแนน

สูตรการคำนวณ ๒.๒.๒ ร้อยละของครูอาจารย์และบุคลากรสนับสนุนการศึกษาที่ได้รับการอบรม/ศึกษาเพิ่มเติม  
นำมาใช้ประโยชน์ (เกณฑ์ที่ ๓)

$$\frac{\text{จำนวนครูอาจารย์และบุคลากรสนับสนุนการศึกษาที่ได้รับการอบรม/ศึกษาเพิ่มเติม  
แล้วนำมาใช้ประโยชน์}}{\text{จำนวนครู อาจารย์และบุคลากรสนับสนุนการศึกษาทั้งหมดที่ปฏิบัติงาน}} \times ๑๐๐$$

ใช้บัญญัติไตรยางศ์เทียบ โดยกำหนดร้อยละ ๘๐ ของจำนวนครู อาจารย์และบุคลากรทางการศึกษา  
ที่เข้ารับการอบรม/ศึกษาเพิ่มเติมฯ เท่ากับ ๑ คะแนน

### มาตรฐานที่ ๓ การพัฒนาหลักสูตรและคุณภาพการเรียนการสอน

#### ตัวบ่งชี้ ๓.๑ การบริหารและพัฒนาหลักสูตร

คำอธิบาย : สถานศึกษามีหลักสูตรที่ตรงกับความต้องการของ ทบ. สอดคล้องกับปรัชญา ปณิธาน  
วิสัยทัศน์ พันธกิจของสถานศึกษาและหน่วยต้นสังกัด มีการบริหารและพัฒนาหลักสูตรให้มีคุณภาพเป็นไปตาม  
เกณฑ์มาตรฐานหลักสูตรของกองทัพบกและหน่วยที่เกี่ยวข้อง มีการดำเนินงานให้เป็นไปตามเกณฑ์มาตรฐาน  
หลักสูตร มีคณะกรรมการพัฒนาหลักสูตร มีความร่วมมือในการพัฒนาและบริหารหลักสูตรระหว่างหน่วย  
ที่เกี่ยวข้อง(หน่วยใช้,หน่วยต้นสังกัดของผู้เรียน) มีการประเมินหลักสูตรทุกหลักสูตรตามกรอบเวลาที่กำหนด  
มีการนำผลประเมินความพึงพอใจของหน่วยใช้ต่อผู้สำเร็จการศึกษา มาใช้ในการปรับปรุงหลักสูตร

จุดมุ่งหมาย : มีการปรับปรุงพัฒนาหลักสูตรให้ทันสมัยอย่างเป็นระบบ

### เกณฑ์การประเมิน

- (๑) มีระบบและกลไกการบริหารหลักสูตรให้มีการจัดการเรียนการสอนตรงตามหลักสูตรทุกหลักสูตรที่เปิดสอน
- (๒) มีการดำเนินการตามระบบและกลไกการบริหารหลักสูตร
- (๓) มีการดำเนินการปรับปรุงและพัฒนาหลักสูตรให้ทันสมัยสอดคล้องกับความต้องการของ ทบ./หน่วยที่เกี่ยวข้อง/สถานการณ์ปัจจุบันและอนาคต
- (๔) หลักสูตรที่เปิดการศึกษาในปีงบประมาณนั้นจะต้องเป็นหลักสูตรที่ได้รับอนุมัติมาแล้วไม่เกิน ๕ ปี นับจากวันที่ได้รับอนุมัติครั้งสุดท้าย

### ข้อมูลประกอบการพิจารณา

๑. เอกสาร/หลักฐานที่แสดงระบบและกลไกการบริหารหลักสูตร (๐.๕๐ คะแนน) คำสั่งแต่งตั้งผู้รับผิดชอบดำเนินการและกำกับดูแลหลักสูตร ให้มีการจัดการเรียนการสอนตรงตามหลักสูตรทุกหลักสูตรที่เปิดสอน (๐.๕๐ คะแนน)
๒. เอกสาร/หลักฐานที่แสดงการดำเนินการตามระบบและกลไกการบริหารหลักสูตร
  - รายงาน/บันทึกการประชุมเตรียมความพร้อมก่อนเปิดหลักสูตร (๐.๕๐ คะแนน)
  - รายงานสรุปผลหลังการดำเนินการทุกหลักสูตร (๐.๕๐ คะแนน)
๓. เอกสาร/หลักฐานที่แสดงการปรับปรุงและพัฒนาหลักสูตร
  - คำสั่งแต่งตั้งคณะกรรมการพัฒนาหลักสูตร/สภาการศึกษาของสถานศึกษาและมีการประชุมอย่างน้อยปีละ ๑ ครั้ง (๐.๕๐ คะแนน)
  - รายงานการนำผลการประเมินที่เกี่ยวข้อง (หน่วยใช้, ผู้เรียน, ครูอาจารย์) มาใช้ในการพัฒนาหลักสูตรใช้แนวทางตามตาราง ๓.๑.๑) (๐.๕๐ คะแนน)
๔. ร้อยละของจำนวนหลักสูตรที่เปิดการศึกษาในปีนั้นได้รับการอนุมัติมาแล้วไม่เกิน ๕ ปี นับจากวันที่อนุมัติครั้งสุดท้าย
  - ใช้บัญญัติไตรยางศ์เทียบ โดยกำหนดร้อยละ..... ตามตาราง ๓.๒.๑ ของจำนวนหลักสูตรทั้งหมดที่เปิดการศึกษาในปีเดียวกัน เท่ากับ ๑ คะแนน และแปลผลคะแนนตามตาราง ๓.๑.๒
  - ตารางแสดงข้อมูลหลักสูตรทั้งหมดของสถานศึกษาที่ระบุงการปรับปรุงครั้งล่าสุด (๐.๕๐ คะแนน)
  - เล่มหลักสูตรที่เปิดการศึกษาในปีงบประมาณที่รับการประเมิน พร้อมข้อมูลการอนุมัติ (๐.๕๐ คะแนน)

### คำอธิบายเกณฑ์การประเมิน

**เกณฑ์ที่ ๑** เอกสารแสดงระบบและกลไกการบริหารหลักสูตร จะต้องครอบคลุม องค์ประกอบต่างๆ และขั้นตอนการดำเนินงาน ในการบริหารหลักสูตรทุกหลักสูตร เช่น บุคลากรที่ทำหน้าที่ต่างๆ งบประมาณ ทรัพยากรต่างๆ เอกสารตำรา สื่อการสอน กระบวนการสอบเข้า/การคัดเลือกผู้เรียน การวัดและประเมินผล ตลอดจนการประเมินหลักสูตรโดยจัดทำเป็นแนวทางปฏิบัติ ขั้นตอนการปฏิบัติ หรือ flow chart ที่ชัดเจน



## แนวทางการจัดทำข้อมูล สูตรการคำนวณและเกณฑ์การให้คะแนน

ตาราง ๓.๑.๑ ตัวอย่าง การจัดทำตารางสรุปการปรับปรุงพัฒนาหลักสูตร

ลำดับ	หลักสูตร	ว/ด/ป/ ที่ได้รับ การอนุมัติ ครั้งล่าสุด	สรุปผลการประเมิน			สรุปประเด็นการปรับปรุง พัฒนา	ผลการอนุมัติ		
			จากหน่วยใช้ ผบช.+ เพื่อน ร่วมงาน	ผู้เรียน	ครูอาจารย์		รออนุมัติ	ส่งคืนแก้ไข	อนุมัติแล้ว
๑.	XXXXX	1 มี.ค.50	- ครรพิกทักษะ การสืบค้นข้อมูล เพื่อนำมา วิเคราะห์ข่าวให้ มากขึ้น - ควรเพิ่มการใช้ ข้อมูลทางวิชาการ มาสนับสนุนหรือ มาอธิบายเหตุผล ของการเลือกการ ปฏิบัติใน สถานการณ์ต่างๆ ให้มากขึ้น	- ความรู้ ภาคทฤษฎี เพียงพอ ส่วน ใหญ่อ่านเองเข้าใจ แต่การนำมา ประยุกต์ใช้ ค่อนข้างยาก ควรใช้วิธีการ Discussion กับ เพื่อน อาจารย์ และผู้เชี่ยวชาญ มากกว่า - ควรเพิ่มการเรียน ด้วยCase study ที่ เป็นสถานการณ์จริงที่ เป็น Hot tissue - ตัวอย่าง สถานการณ์ฝึก ค่อนข้างเก่า ไม่ท้าทายและ น่าสนใจ - อาจารย์ประจำ กลุ่มไม่เพียงพอ	- ความรู้ก่อนเข้า รับการศึกษา ผู้เรียนมีความ แตกต่างกันส่วน ใหญ่มีความรู้ใน ระดับพอใช้ จึงใช้เวลาความ ใหญ่ทำความเข้าใจ เนื้อหา สำคัญช่วงเวลา การฝึกน้อย - ครูอาจารย์มี ภารกิจสนับสนุน หน่วยเหนือใน งานเรื่องด่วนทำให้ ให้การคุมกลุ่มฝึก ปฏิบัติบ้างครั้ง ใช้สัดส่วนครูต่อ ผู้เรียนไม่ เหมาะสม - ข้อสอบเป็น ปรนัย ค่อนข้างมาก ความปรับให้เป็น อัตนัยและการ สัมภาษณ์	- ปรับรูปแบบการเรียนการสอน ให้ใช้เหตุการณ์จริงที่เป็นประเด็น ในพื้นที่ความมั่นคง ให้มากขึ้น เพื่อให้ผู้เรียนได้เห็นภาพ สถานการณ์อย่างชัดเจน - ปรับชั่วโมงในการฝึก ปฏิบัติการสืบค้นข้อมูลด้วย ระบบที่เสถียรหาข่าวเพื่อเรียนรู้ จากการปฏิบัติงานจริง - ปรับเนื้อหาให้ทันสมัย - ปรับกระบวนการฝึกให้มี การ AAR หลังการฝึกทุกกิจกรรม เพื่อให้ผู้เรียนได้ฝึกทักษะการคิด วิเคราะห์และให้ผู้เรียนได้ทบทวน เพื่อสร้างองค์ความรู้ตามความ เข้าใจของตนเองตาม Constructivism Theory - ปรับรูปแบบการบรรยาย พิเศษโดยผู้เชี่ยวชาญเป็นการให้ ผู้เรียนศึกษาข้อมูลเพื่อ สัมภาษณ์ผู้เชี่ยวชาญแทน ทำ ให้ผู้เรียนได้เตรียมการล่วงหน้า - ปรับรูปแบบการสอบในวิชา..... ด้วยการสัมภาษณ์และการ นำเสนอรายงานจากการค้นคว้า รายบุคคล			1 มี.ค.59
๒	XXXXX	1 พ.ค.49	- xxxxxxxxxxxxxx - xxxxxxxxxxxxxx	- xxxxxxxx - xxxxxxxx	- xxxxxxxx - xxxxxxxx	- xxxxxxxxxxxxxx - xxxxxxxxxxxxxx		1 ส.ค.59	

### สูตรการคำนวณ ๓.๑.๑ ร้อยละของหลักสูตรที่ได้รับการอนุมัติ

$\frac{\text{จำนวนหลักสูตรที่เปิดการศึกษาได้รับการอนุมัติ ไม่เกิน ๕ ปี นับจากวันที่อนุมัติครั้งสุดท้าย}}{\text{จำนวนหลักสูตรทั้งหมดที่เปิดการศึกษาในปีเดียวกัน}} \times 100$
--

การแปลผลคะแนน : ใช้แนวทางการให้คะแนนตามตาราง ๓.๑.๒

ตาราง ๓.๑.๒ คะแนนเกณฑ์ที่ ๔ เทียบบัญญัติไตรยางศ์ให้คะแนน

ปีงบประมาณ	จำนวนหลักสูตรที่เปิดการศึกษาได้รับการอนุมัติ ไม่เกิน ๕ ปี นับจากวันที่อนุมัติครั้งสุดท้าย				
	≥ ๖๐	≥ ๗๐	≥ ๘๐	≥ ๙๐	๑๐๐
๒๕๖๐	๑ คะแนน				
๒๕๖๑	๐.๕๐ คะแนน	๑ คะแนน			
๒๕๖๒	๐.๕๐ คะแนน	๐.๗๕ คะแนน	๑ คะแนน		
๒๕๖๓	๐.๒๕ คะแนน	๐.๕๐ คะแนน	๐.๗๕ คะแนน	๑ คะแนน	
๒๕๖๔	๐.๒๕ คะแนน	๐.๕๐ คะแนน	๐.๗๕ คะแนน	๐.๙๐ คะแนน	๑ คะแนน

### ตัวบ่งชี้ ๓.๒ คุณภาพการจัดการเรียนการสอน

คำอธิบายตัวบ่งชี้ : สถานศึกษาดำเนินการให้ครู อาจารย์ จัดทำแผนการเรียนรู้/แผนการสอนรายวิชา โดยจัดการเรียนการสอนที่ยึดหลักผู้เรียนเป็นสำคัญ มุ่งเน้นสมรรถนะของผู้เรียนตามหลักสูตร และบูรณาการ จริยธรรม จริยธรรม ค่านิยม ปรัชญาเศรษฐกิจพอเพียง รวมถึงคุณลักษณะที่พึงประสงค์

จุดมุ่งหมาย : ครูอาจารย์มีการจัดการเรียนการสอนอย่างมีคุณภาพ

#### เกณฑ์การประเมิน

- (๑) มีขอบเขตการสอน/ประมวลการสอน/แผนการสอนทุกรายวิชา (วิชาหลัก)
- (๒) มีการจัดการเรียนการสอนตามแผนการสอน
- (๓) มีการประชุมเตรียมความพร้อมด้านการจัดการเรียนการสอนก่อนเปิดศึกษา และหลังปิดการศึกษา
- (๔) มีการประเมินการจัดการเรียนการสอนทุกหลักสูตร
- (๕) มีการนำผลการประเมินไปปรับปรุงพัฒนาการจัดการเรียนการสอน

#### ข้อมูลประกอบการพิจารณา

๑. เอกสาร/หลักฐานที่แสดงขอบเขตการสอน/ประมวลการสอน/แผนการสอน
  - หลักสูตรที่จัดการเรียนการสอนในปีที่ประเมิน
  - ประมวลรายวิชาสอดคล้องกับเล่มหลักสูตร (ตอนที่ ๔) (๐.๕๐ คะแนน) (ใช้แนวทางตามตัวอย่างที่ ๓.๒.๑)
  - แผนการสอนสอดคล้องกับประมวลรายวิชา (๐.๕๐คะแนน) (ใช้แนวทางตามตัวอย่างที่ ๓.๒.๒)
๒. บันทึกท้ายแผนการสอนแต่ละครั้ง (ใช้แนวทางตามตัวอย่างที่ ๓.๒.๒)
๓. เอกสาร/รายงานการประชุมด้านการจัดการเรียน
  - รายงาน/บันทึกการประชุมเตรียมความพร้อมด้านการจัดการเรียนการสอนก่อนเปิดศึกษา (๐.๕๐ คะแนน)
  - รายงาน/บันทึกการประชุมด้านการจัดการเรียนหลังจบการศึกษา (๐.๕๐ คะแนน)
๔. เอกสาร/หลักฐานที่แสดงการประเมินการจัดการเรียนการสอน
  - แบบประเมินการจัดการเรียนการสอน(๐.๕๐ คะแนน)
  - รายงาน/สรุปผลการประเมินการจัดการเรียนการสอน ที่ครอบคลุมการประเมินจุดมุ่งหมายของหลักสูตร ผู้สอน วิธีการจัดการเรียนการสอน สื่ออุปกรณ์ เอกสาร ตำรา การวัดและการประเมินผลทุกหลักสูตรโดยสรุปประเด็นปัญหาที่สำคัญที่ต้องปรับปรุงพัฒนา (๐.๕๐ คะแนน)
๕. เอกสาร/หลักฐานแสดงการนำผลการประเมินจากเกณฑ์ข้อที่ ๔ ไปกำหนดแนวทางการปรับปรุงพัฒนาการจัดการเรียนการสอนทุกหลักสูตร

### คำอธิบายเกณฑ์การประเมิน

**เกณฑ์ที่ ๑** ประมวลรายวิชา (Course Syllabus) หมายถึง โครงสร้างของรายวิชาแต่ละรายวิชาที่ประกอบด้วยองค์ประกอบสำคัญๆ คือ

- ๑) ลักษณะและขอมูลทั่วไปของรายวิชา (ชื่อรายวิชา จำนวนหน่วยกิต)
  - ๒) ส่วนประกอบของรายวิชา (คำอธิบายรายวิชา วัตถุประสงค์ของรายวิชา ลักษณะกิจกรรมการเรียนการสอนและชั่วโมง) ๓) หัวข้อการสอนตลอดหลักสูตร
  - ๔) การประเมินผล
  - ๕) ทรัพยากรประกอบการเรียน
  - ๖) อาจมีการเพิ่มเติมอื่นๆ ตามความจำเป็นและความเหมาะสมของลักษณะวิชา
- การแสดงเล่มหลักสูตรทุกหลักสูตรที่เปิดสอน เพื่อนำมาพิจารณาความสอดคล้องของประมวลรายวิชาและแผนการสอน

ประมวลรายวิชาสอดคล้องกับเล่มหลักสูตร(ตอนที่ ๔) ให้ดำเนินการในวิชาที่มีหน่วยกิตทุกวิชา โดย คณะกรรมการจะสุ่มประเมิน หลักสูตรละ ๑ วิชา

แผนการสอนรายวิชาที่สอดคล้องกับประมวลรายวิชา คณะกรรมการจะสุ่มประเมิน แผนการสอน ๑ แผนการสอน

**เกณฑ์ที่ ๒** บันทึกท้ายแผนการสอนแต่ละครั้ง : บันทึกทั้งกรณีการสอนได้ตามแผนและไม่เป็นไปตามแผนเพื่อหาแนวทางแก้ไขต่อไปใช้แนวทางตามตัวอย่างตามตัวอย่างที่ ๓.๒.๒ (ข้อ ๑๔ และ ๑๕)

### แนวทางการจัดทำข้อมูล สูตรการคำนวณและเกณฑ์การให้คะแนน

ตัวอย่างที่ ๓.๒.๑ ตัวอย่างแนวทางประมวลรายวิชา (Course Syllabus)

#### ประมวลรายวิชา (Course Syllabus)

- |                          |                      |                    |                                |
|--------------------------|----------------------|--------------------|--------------------------------|
| ๑. ชื่อหลักสูตร :        | ชั้นนายร้อยเหล่า ๖.  | หมายเลข ..๗- ๖- ๓๒ | ชกท. ๑๕๔๒, ๑๕๖๐.               |
| ๒. ชื่อวิชา/กลุ่มวิชา :  | กลุ่มวิชา พื้นฐาน    | จำนวน ...๑๙.....   | ชั่วโมง จำนวน .....๑. หน่วยกิต |
| ๓. แผนกวิชาที่รับผิดชอบ: | XXXXXX ..XXXXX.....  |                    |                                |
| ๔. ครู อาจารย์ผู้สอน:    | ๑. XXXXXX.....XXXXXX |                    |                                |
|                          | ๒. XXXXXX.....XXXXXX |                    |                                |
|                          | ๓. XXXXXX.....XXXXXX |                    |                                |

#### ๕. ความมุ่งหมาย/วัตถุประสงค์รายวิชา :

เพื่อให้ผู้เข้ารับการศึกษาที่มีความรู้เกี่ยวกับภารกิจและการจัดส่วนราชการของ ทน. หลักการพื้นฐานการรบและโครงสร้างสนามรบ. ระเบียบการนำหน่วย. ความหมาย. หลักนิยมและตัวอย่างของการปฏิบัติการข่าวสาร. และหลักนิยมการป้องกันและปราบปรามการก่อความไม่สงบและสามารถนำไปประยุกต์ใช้ในการปฏิบัติงาน. เพื่อเสริมทักษะความรู้ความสามารถของความเป็นผู้นำและกรรมวิธีการแก้ปัญหาต่างๆ.....

## ๖. ตารางการจัดการเรียนการสอน (นำมาจากหลักสูตร)

ลำดับ	วัน/เดือน/ปี (จำนวนชั่วโมง)	หัวข้อการเรียน/ขอบเขตการสอน	วิธีการสอน			สื่อ เอกสาร ตำรา	ผู้สอน
			บรรยาย	ปฏิบัติ	ศึกษาค้นคว้า		
๑.	...../...../..... (๒ ชม.)	<u>การจัดกองทัพบก</u> -ภารกิจ หน้าที่ ตามกฎหมาย -ความมุ่งหมายการจัดกองทัพบก	√			-รศ..... -CAI การจัดกองทัพบก -เอกสารประกอบการสอน เรื่อง..... - พ.ร.บ.การจัดระเบียบฯ	พ.ท. XXXX
๒.	...../...../..... (๔ ชม.)	<u>หลักพื้นฐานการรบ</u> -หลักการพื้นฐานสนามรบ -หลักการพื้นฐานด้านยุทธวิธี รุก รับ ร่น ถอย - โครงสร้างสนามรบ	√			-รศ..... -CAI พื้นฐานการรบ -เอกสารประกอบการสอน เรื่อง.....	พ.ต. XXXX
๓.	...../...../..... (๔ ชม.)	<u>ระเบียบการนำหน่วย</u> -ขั้นตอนการปฏิบัติตามระเบียบการนำหน่วย ของ ผบ.ร้อย	√	√		-รศ..... -เอกสารประกอบการสอน เรื่อง..... -ระเบียบ ข้อบังคับ...	พ.ต. XXXX
๔.	...../...../..... (๒ ชม.)	<u>การอ่านแผนที่เข็มทิศ</u> -ส่วนประกอบ ต่างๆ ของเข็มทิศและการใช้เข็มทิศ -ชนิดของแผนที่ รายละเอียดของระวาง การหาตำแหน่งที่อยู่	√	√		-รศ..... -เอกสารประกอบการสอน เรื่อง..... -เว็บไซต์.....	ร.อ. XXXX
๕.	...../...../..... (๒ ชม.)	<u>การอ่านแผนที่เข็มทิศ</u> -การใช้เครื่องหาพิกัดดาวเทียม -ความสูงทรวดทรง สัญลักษณ์ ทางทหาร	√	√	√	-เอกสารประกอบการสอน เรื่อง..... -เว็บไซต์..... -แผนที่ เข็มทิศ -application...	ร.อ. XXXX
๖.	...../...../..... (๒ ชม.)	<u>การปฏิบัติการข่าวสาร</u> - หลักนิยมการปฏิบัติการข่าวสาร ทบ. - การจัดหน่วยสำหรับการปฏิบัติการข่าวกรอง	√	√	√	XXXXXX	ร.อ. XXXX
๗.	...../...../..... (๒ ชม.)	<u>การป้องกันและปราบปรามการก่อความไม่สงบ</u> - การปรับปรุงสภาพแวดล้อมในการป้องกันฯ	√	√	√	XXXXXX	ร.อ. XXXX
๘.	...../...../..... (๑ ชม.)	<u>สอบ</u>				๖ หัวข้อ ที่เรียน (ครั้งที่ ๑-๗)	

## ๗. วิธีการเรียนการสอน :

ปลูกฝังการเสริมสร้างทักษะในการคิดวิเคราะห์ โดยผู้เรียนเป็นศูนย์กลาง และให้สร้างความเข้าใจด้วยตนเองโดย ศึกษา จากการฝึกปฏิบัติพัฒนาทักษะ และใช้กรณีศึกษาในการวิเคราะห์ และวางแผนแก้ปัญหา

## ๘. วิธีการวัดและประเมินผล :

- ความมีวินัย (เข้าเรียนทุกครั้ง ตรงเวลา ๕ % มารยาท/การแต่งกาย ๕ %) ๑๐ %
- บันทึกการเรียนรู้ท้ายชั่วโมง (ครั้งละ ๒ % รวมแล้วไม่เกิน ๑๐ %) ๑๐ %
- ความมีส่วนร่วมในชั้นเรียน (การถามคำถาม/การตอบคำถาม) ๑๐ %
- อ่านหนังสือนอกเวลา/เอกสาร/วารสาร ๑ เล่ม ๕ %

- สอบข้อเขียน	๒๕ %
- สอบปฏิบัติ	๒๕ %
- งานที่ผู้สอนมอบเป็นผู้กำหนดให้	๑๕ %
<b>รวม</b>	<b>๑๐๐ %</b>

๙. การประเมินผล : ใช้วิธีอิงเกณฑ์และอิงกลุ่มประกอบด้วย

- อิงเกณฑ์ทั่วไป ให้เกรด A ที่ ๘๕ % เกรดต่อๆ ไปลดลงทุก ๕ %

A ๔.๐ ดีมาก

B+, B ๓.๕, ๓.๐ ดี

C+, C ๒.๕, ๒.๐ พอใช้

D+, D ๑.๕, ๑.๐ อ่อน

F ๐.๐ อ่อนมาก (ตก)

- อิงกลุ่ม แล้วแต่คะแนนโดยรวมที่ผู้เรียนทำได้

- การประเมินผลสุดท้ายใช้ดุลยพินิจของอาจารย์ผู้สอน โดยพิจารณาจากเกณฑ์ทั่วไป และคะแนนกลุ่มประกอบกัน

๑๐. รายชื่อ หนังสือ และเอกสารอ่านประกอบ

- XXXXXX

- XXXXXX

ตัวอย่างที่ ๓.๒.๒ ตัวอย่างแนวทางการแผนการสอน

แผนการสอน

- ชื่อหลักสูตร : *ชั้นนวยร้อยเหล่า.ร.* หมายเลข *๗-...ก-...จ.๒* ชกท.*๑๕๔๒.๑๕๖๐.*
- ชื่อวิชา/กลุ่มวิชา : *กลุ่มวิชาพื้นฐาน...* จำนวน *๑๙* ชั่วโมง จำนวน *๑* หน่วยกิต
- แผนกวิชาที่รับผิดชอบ: *XXXXXX-XXXXXX...*
- ครู อาจารย์ผู้สอน: *XXXXXX.....XXXXXX*
- ครั้งที่สอน : *๑* เรื่อง : *การจัดกองทัพบก* เวลา *...๒....* ชั่วโมง
- ความมุ่งหมาย/วัตถุประสงค์รายวิชา :  
*เพื่อให้ผู้เข้ารับการศึกษามีความรู้เกี่ยวกับภารกิจและการจัดส่วนราชการของ ทบ.. หลักการพื้นฐานการรบและโครงสร้างสนามรบ. ระเบียบการนำหน่วย. ความหมาย. หลักนิยมและตัวอย่างของการปฏิบัติการข่าวสาร. และหลักนิยมการป้องกันและปราบปรามการก่อความไม่สงบและสามารถนำไปประยุกต์ใช้ในการปฏิบัติงาน. เพื่อเสริมทักษะความรู้ความสามารถของความเป็นผู้นำและกรณีวิธีการแก้ปัญหาต่างๆ*
- เนื้อหา/สาระสำคัญ  
*ภารกิจ. หน้าที่. ตามกฎหมาย. และความมุ่งหมายการจัดกองทัพบก.....*
- วัตถุประสงค์เพื่อให้ผู้เรียน  
- มีความรู้ (K) เรื่อง *.....ภารกิจ. หน้าที่. ตามกฎหมาย. และความมุ่งหมายการจัดกองทัพบก.*  
- มีทักษะ/กระบวนการ/กระบวนการคิด (P) *.....สามารถวิเคราะห์กรณีศึกษาตามที่ได้มอบหมายให้ว่าถูก. หรือ. หรือไม่อย่างไร. ถ้าไม่ถูกต้องจะต้องเป็นอย่างไรเพราะอะไร.*  
- มีคุณลักษณะอันพึงประสงค์ (A) *.....มีเหตุมีผลโดยกล้าแสดงความคิดเห็นและยอมรับความเห็นที่แตกต่าง.....*
- การจัดกิจกรรมการเรียนการสอน *บรรยาย (Lecture) และ กรณีศึกษา (Case Study).....*

๑๐. สื่อการสอน รส.....CAI การจัดการทัพบก. เอกสารประกอบการสอน เรื่องภารกิจ หน้าที่ ตามกฎหมาย  
พ.ร.บ.การจัดระเบียบฯ
๑๑. แหล่งเรียนรู้ในหรือนอกสถานที่ ไม่มี
๑๒. การวัดและประเมินผล  
วิธีการวัดและประเมินผล ...คำถามท้ายชั่วโมง ๒ ข้อ  
เครื่องมือ *กระดาษคำถาม-คำตอบ* .....
๑๓. เกณฑ์การประเมิน ...สามารถตอบได้ทั้ง ๒ ข้อ .....
๑๔. กิจกรรมเสนอแนะ *ให้ผู้เรียนนำใบงานกรณีศึกษาที่เพื่อนวิเคราะห์ในชั่วโมงแล้ว กลับไปพิจารณาว่าเห็นด้วยหรือไม่อย่างไร*
๑๕. บันทึกผลหลังการสอน  
- สรุปผลการเรียนการสอน  
.....  
.....  
- ปัญหา/อุปสรรค /แนวทางแก้ไข  
ด้านความรู้ความเข้าใจ ( K) .....
- ด้านเกิดทักษะ (P) .....
- ด้านเจตคติ ค่านิยม คุณธรรมจริยธรรม (A) .....

ลงชื่อ.....ผู้สอน  
(.....)  
วันที่.....

### ตัวบ่งชี้ ๓.๓ กระบวนการเรียนรู้ที่เน้นผู้เรียนเป็นสำคัญ

คำอธิบายตัวบ่งชี้ : สถานศึกษามีการจัดการเรียนการสอน โดยยึดหลักผู้เรียนเป็นสำคัญ ทั้งนี้ กระบวนการจัดการเรียนการสอนให้ดำเนินการในรูปของการศึกษาเป็นคณะ หรือการสอนเชิงอภิปราย เพื่อแลกเปลี่ยนความรู้ และประสบการณ์ระหว่างผู้สอนกับผู้เรียน หรือระหว่างผู้เรียนด้วยกัน รวมทั้งสนับสนุน การศึกษาค้นคว้าด้วยตนเองมีการเตรียมการศึกษาล่วงหน้าก่อนเข้ารับการศึกษา โดยอาศัยห้องสมุดที่กองทัพบก จัดตั้งขึ้น หรือแหล่งข้อมูลอื่นๆ ให้เกิดประโยชน์สูงสุดสำหรับการศึกษาในสถานศึกษาให้ใช้เวลาให้เกิดประโยชน์ กับการฝึกปฏิบัติหรือเรื่องที่ต้องปฏิบัติงานร่วมกัน

จุดมุ่งหมาย : เพื่อให้สถานศึกษาจัดการเรียนการสอน โดยยึดหลักผู้เรียนเป็นสำคัญโดยใช้รูปแบบ การเรียนรู้ที่หลากหลาย

#### เกณฑ์การประเมิน

(๑) มีรูปแบบการเรียนรู้ที่หลากหลาย (Lecture, Seminar, Group Discussion, Case Study, Demonstration, Work shop, PBL เป็นต้น)

(๒) มีการส่งเสริมให้ผู้เรียนเลือกทำกิจกรรม/ชิ้นงาน/โครงการที่เชื่อมโยงกับหน่วยงาน/กองทัพ สังคมและการประยุกต์ใช้

(๓) มีการส่งเสริมทักษะการเรียนรู้ด้วยตนเองและการให้ผู้เรียนได้เรียนรู้จากการปฏิบัติทั้งในและ นอกห้องเรียน

(๔) มีการใช้เทคโนโลยีทางการศึกษามาสนับสนุนการเรียนรู้

(๕) มีการประเมินผลการดำเนินงานในเกณฑ์ที่ ๑-๔ และนำผลการประเมินไปปรับปรุงพัฒนาการจัดการเรียนการสอนที่เน้นผู้เรียนเป็นสำคัญ

### ข้อมูลประกอบการพิจารณา

๑. เอกสาร/หลักฐานที่แสดงถึงการจัดการเรียนการสอนในรูปแบบที่หลากหลาย สอดคล้องกับเนื้อหา และวัตถุประสงค์ เช่น Lecture, Seminar, Group Discussion, Case Study, Demonstration, Work shop, PBL เป็นต้น

- การแสดงทำได้หลายรูปแบบ เช่น คำสั่ง/ประมวลรายวิชา/แผนการสอนร่วมกับภาพถ่ายกิจกรรม เป็นต้น (๐.๕๐ คะแนน)

- สัมภาษณ์การจัดการเรียนการสอนของครูอาจารย์ ๒ นาย (๐.๕๐ คะแนน)

๒. เอกสาร/หลักฐานที่แสดงถึงการส่งเสริมผู้เรียนให้ทำกิจกรรม/ชิ้นงาน/โครงการที่เชื่อมโยงกับหน่วยงาน/กองทัพ สังคม และการประยุกต์ใช้ (อาจอยู่ระหว่างเริ่มดำเนินการ หรือสำเร็จเป็นผลงาน ขึ้นอยู่กับความพร้อมของสถานศึกษา)

- มีการดำเนินการในหลักสูตรหรือรายวิชา อย่างน้อยในสถานศึกษาต้องมี ๑ กิจกรรม/ชิ้นงาน/โครงการ (๐.๕๐ คะแนน)

- สัมภาษณ์ผู้เรียน ๒ นาย (๐.๕๐ คะแนน)

๓. เอกสาร/หลักฐานที่แสดงการส่งเสริมทักษะการเรียนรู้ด้วยตนเอง

- แนวทางปฏิบัติและกิจกรรมที่ส่งเสริมทักษะการเรียนรู้ด้วยตนเองและการให้ผู้เรียนได้เรียนรู้จากการปฏิบัติทั้งในและนอกห้องเรียน (๐.๕๐ คะแนน)

- สัมภาษณ์ผู้เรียน ๒ นาย (๐.๕๐ คะแนน)

๔. หลักฐานที่แสดงว่ามีการใช้เทคโนโลยีทางการศึกษามาสนับสนุนการเรียนรู้

- สาธิตการนำเทคโนโลยีมาใช้สนับสนุนการเรียนรู้ (๐.๕๐ คะแนน)

- สัมภาษณ์ บุคลากรผู้รับผิดชอบด้านเทคโนโลยีสนับสนุนการเรียนรู้ (๐.๕๐ คะแนน)

๕. เอกสารสรุปการดำเนินการตามเกณฑ์ที่ ๑-๔

- สรุปปัญหา และกำหนดแนวทางพัฒนาในปีต่อไป (๐.๕๐ คะแนน)

- สัมภาษณ์ ครูอาจารย์ในประเด็นการปรับปรุงพัฒนาการจัดการเรียนการสอนที่เน้นผู้เรียนเป็นสำคัญ (๐.๕๐ คะแนน)

### **ตัวบ่งชี้ ๓.๔ ประสิทธิภาพการวัดและประเมินผล**

คำอธิบายตัวบ่งชี้ : สถานศึกษาได้ดำเนินการให้ ครู อาจารย์หรือคณะกรรมการ กำหนดหลักเกณฑ์ ระเบียบ วิธีการวัด และประเมินผลและแจ้งให้ผู้เรียนทราบก่อนการเรียนการสอน มีการวัดและประเมินผลการจัดการเรียนการสอนที่เป็นไปตามแผนการจัดการเรียนรู้รายวิชา/แผนการสอน โดยใช้วิธีการวัดและประเมินผลที่หลากหลายและเหมาะสมกับลักษณะวิชา ตลอดจนนำผลจากการวัดและประเมินผลไปพัฒนาผู้เรียน

จุดมุ่งหมาย : เพื่อสร้างความมั่นใจให้กับผู้เรียนและผู้ที่เกี่ยวข้องว่าสถานศึกษามีการวัดและประเมินผลที่มีมาตรฐานและมีประสิทธิภาพ และให้การวัดและประเมินผลเป็นเครื่องมือที่สะท้อนประสิทธิภาพการเรียนรู้อย่างแท้จริง

### เกณฑ์การประเมิน

(๑) มีหลักเกณฑ์การวัดและประเมินผลที่ได้รับการรับรองจากสถานศึกษาหรือหน่วยงานสังกัด และมีหน่วยงาน/บุคลากรรับผิดชอบการวัดและประเมินผล

(๒) มีการแจ้งหลักเกณฑ์ วิธีการวัด และประเมินผล ให้ผู้เรียนทราบก่อนเรียน

(๓) มีการดำเนินการวัดความรู้ ความสามารถ ทักษะก่อน และหลังเข้ารับการศึกษ (Pre-test และ Comprehensive examination)

(๔) มีการนำผลจากการวัดและประเมินผลไปพัฒนาผู้เรียนและการจัดการเรียนการสอน

(๕) มีการปรับปรุงและพัฒนาข้อสอบ แบบวัด แบบประเมิน แต่ละวิชาให้มีคุณภาพ

### ข้อมูลประกอบการพิจารณา

๑. เอกสาร/หลักฐานแสดงหลักเกณฑ์การวัดและประเมินผลที่ได้รับการรับรองจากสถานศึกษา
  - ระเบียบการวัดและประเมินผลการศึกษา ของสถานศึกษา (๐.๕๐ คะแนน)
  - กำหนดหน้าที่ผู้เกี่ยวข้องในการดำเนินงานด้านการประเมินผล (๐.๕๐ คะแนน)
๒. เอกสาร/หลักฐานที่แสดงถึงการแจ้งหลักเกณฑ์ วิธีการวัด และประเมินผล ให้ผู้เรียนทราบก่อนเรียนแต่ละหลักสูตร (๐.๕๐ คะแนน) สัมภาษณ์ผู้เรียน ๒ นาย (๐.๕๐ คะแนน)
๓. แผนงาน เป้าหมายการวัดความรู้ ความสามารถ ทักษะของผู้เรียนก่อนและหลังเข้ารับการศึกษ (Pre-testและComprehensive examination) (๑ คะแนน) (ใช้แนวทางการให้คะแนนตามตาราง ๓.๔.๑)
๔. เอกสาร/หลักฐานแสดงการนำผลจากการวัดและประเมินผลไปปรับปรุงพัฒนา (ใช้แนวทางการให้คะแนนตามตาราง ๓.๔.๒)
  - นำผลจาก Pre - test ไปพัฒนาผู้เรียนรายบุคคลหรือรายกลุ่ม (๐.๕๐ คะแนน)
  - นำผลจาก Comprehensive examination ไปปรับปรุงพัฒนาการจัดการเรียนการสอน/หลักสูตร/เรื่องต่างๆที่เกี่ยวข้อง ในรุ่นต่อไป (๐.๕๐ คะแนน) (ใช้แนวทางการให้คะแนนตามตาราง ๓.๔.๒)
๕. แผนกวิชาแสดงระบบการปรับปรุงพัฒนาข้อสอบ การควบคุมคุณภาพข้อสอบ/แบบวัด/แบบประเมิน
  - แสดงผังควบคุมกำกับ มีระเบียบ แต่งตั้งคณะกรรมการ ผู้รับผิดชอบและวิธีการปฏิบัติ เป็นต้น (๐.๒๕ คะแนน)
    - เอกสาร/รายงานสรุป การปรับปรุงและพัฒนา ข้อสอบ/แบบวัด/แบบประเมิน ให้มีคุณภาพแต่ละแผนกวิชา (ข้อมูลที่ปรับปรุงใช้ข้อมูล ๒ ปีย้อนหลังได้) (๐.๒๕ คะแนน)
    - สัมภาษณ์ครูอาจารย์ ๑ นาย (๐.๕๐ คะแนน)

### แนวทางการจัดทำข้อมูล สูตรการคำนวณและเกณฑ์การให้คะแนน

ตาราง ๓.๔.๑ รายละเอียดสำหรับการให้คะแนนในเกณฑ์ที่ ๓ มีการดำเนินการวัดความรู้ ความสามารถ ทักษะก่อน และหลังเข้ารับการศึกษ (Pre - test และ Comprehensive examination)

ปีงบประมาณ การดำเนินงาน	ปี ๒๕๖๐	ปี ๒๕๖๑	ปี ๒๕๖๒	ปี ๒๕๖๓	ปี ๒๕๖๔
๑. มีการวางแผน (แผนงาน/โครงการ) กำหนดเป้าหมายและแนวทางการปฏิบัติว่าจะดำเนินการในหลักสูตรใดและมีการเตรียมการอย่างไร	√ ๑ คะแนน				
๒. มีการดำเนินงานที่เป็นรูปธรรม <ul style="list-style-type: none"> <li>- รร.เหล่าสายวิทยาการ ดำเนินการในหลักสูตรตามแนวทางรับราชการ</li> <li>- รร.หน่วยสายวิทยาการ ดำเนินการในหลักสูตรเพิ่มพูนความรู้รายละเอียดการดำเนินการแต่ละปีดังนี้</li> </ul>	ใช้บัญญัติไตรยางศ์เทียบ โดยกำหนดร้อยละ .... ของจำนวนหลักสูตร... ที่เปิดการศึกษาในปีนั้น เท่ากับ ๑ คะแนน				



## ตารางที่ ๓.๔.๑ (ต่อ)

ปีงบประมาณ การดำเนินงาน	ปี ๒๕๖๐	ปี ๒๕๖๑	ปี ๒๕๖๒	ปี ๒๕๖๓	ปี ๒๕๖๔
๒.๑ มีการดำเนินงานที่เป็นรูปธรรม (๑ หลักสูตร)	-	๑ คะแนน √			
๒.๒ มีการดำเนินงานที่เป็นรูปธรรม (ร้อยละ ๕๐ ของจำนวนหลักสูตร...)			๑ คะแนน √		
๒.๓ มีการดำเนินงานที่เป็นรูปธรรม (ร้อยละ ๗๕ ของจำนวนหลักสูตร...)	-	-		๑ คะแนน √	
๒.๔ มีการดำเนินงานที่เป็นรูปธรรม (ร้อยละ ๑๐๐ ของจำนวนหลักสูตร...)	-	-	-		๑ คะแนน √

ตาราง ๓.๔.๒ รายละเอียดสำหรับการให้คะแนนในเกณฑ์ที่ ๔ มีการนำผลจากการวัดและประเมินผลไปพัฒนา  
ผู้เรียนและการจัดการเรียนการสอน

ปีงบประมาณ	ปี ๒๕๖๐	ปี ๒๕๖๑	ปี ๒๕๖๒	ปี ๒๕๖๓	ปี ๒๕๖๔
๑. มีการกำหนดผู้รับผิดชอบและแนวทางการนำผล จากการวัดและประเมินผล ไปปรับปรุงพัฒนา การจัดเรียนการสอน/หลักสูตร/เรื่องต่างๆ ที่เกี่ยวข้อง ในรุ่นต่อไป	√ ๑ คะแนน				
๒. มีการนำผลจากการวัดและประเมินผลไปปรับปรุง พัฒนา ไปปรับปรุงพัฒนาที่เป็นรูปธรรม (ดำเนินการต่อ จากตาราง ๓.๔.๑ ) - นำผลจาก Pre - test ไปพัฒนาผู้เรียน รายบุคคลหรือรายกลุ่ม (๐.๕๐ คะแนน) - นำผลจาก Comprehensive examination ไปปรับปรุงพัฒนาการจัดเรียนการสอน/ หลักสูตร ฯลฯ (๐.๕๐ คะแนน)	ใช้บัญญัติไตรยางศ์เทียบ โดยกำหนดร้อยละ .... ของจำนวนหลักสูตร... ที่เปิดการศึกษาในปีนั้น เท่ากับ ๑ คะแนน				
๒.๑ การดำเนินงานที่เป็นรูปธรรม (๑ หลักสูตร)	-	๑ คะแนน √			
๒.๒ มีการดำเนินการที่เป็นรูปธรรม (ร้อยละ ๕๐ ของจำนวนหลักสูตร...)			๑ คะแนน √		
๒.๓ มีการดำเนินการที่เป็นรูปธรรม (ร้อยละ ๗๕ ของจำนวนหลักสูตร...)	-	-		๑ คะแนน √	
๒.๔ มีการดำเนินงานที่เป็นรูปธรรม (ร้อยละ ๑๐๐ ของจำนวนหลักสูตร...)					

### ตัวบ่งชี้ ๓.๕ การบริหารทรัพยากรสนับสนุนการเรียนรู้

คำอธิบายตัวบ่งชี้ : สถานศึกษามีสิ่งสนับสนุนการเรียนรู้ อุปกรณ์การเรียนการสอน ได้แก่ เอกสารประกอบการสอน ตำรา แนวสอน โสตทัศนูปกรณ์ คอมพิวเตอร์ สื่อการสอนต่างๆ เครื่องมือทดลอง ห้องปฏิบัติการทางภาษา อุปกรณ์การฝึกปฏิบัติ สนามฝึก/แหล่งฝึกปฏิบัติ แหล่งเรียนรู้ ทางด้านกายภาพ อุปกรณ์ เทคโนโลยี การให้บริการ Internet รวมทั้งแหล่งฝึกปฏิบัติให้กับผู้เรียนอย่างเหมาะสม และมีประสิทธิภาพ สอดคล้องกับการปฏิบัติงานจริง มีการประเมินผลสิ่งสนับสนุนการเรียนรู้ และนำผลการประเมินที่ได้ไปพัฒนาการจัดหาสิ่งสนับสนุนการเรียนรู้ รวมทั้งแหล่งฝึกปฏิบัติอย่างต่อเนื่อง

จุดมุ่งหมาย : เพื่อให้มีทรัพยากรสนับสนุนการเรียนรู้เพียงพอ และพร้อมต่อการจัดการเรียนการสอน และมีการบริหารอย่างเป็นระบบ

#### เกณฑ์การประเมิน

(๑) มีแผนการจัดหาและระบบการดูแลรักษาสิ่งสนับสนุนการเรียนรู้ ทางด้านกายภาพ อุปกรณ์ เทคโนโลยี การให้บริการรวมทั้งแหล่งฝึกปฏิบัติ

(๒) มีคณะกรรมการ/ผู้รับผิดชอบดำเนินงานตามแผน

(๓) มีบุคลากรดูแลรักษา และปรนนิบัติบำรุงอุปกรณ์ให้มีประสิทธิภาพ

(๔) มีการประเมินสิ่งสนับสนุนการเรียนรู้ ทางด้านกายภาพ อุปกรณ์ เทคโนโลยี การให้บริการ รวมทั้งแหล่งฝึกปฏิบัติ

(๕) มีการนำผลการประเมินมาปรับปรุงสิ่งสนับสนุนการเรียนรู้ให้มีประสิทธิภาพมากขึ้น

#### ข้อมูลประกอบการพิจารณา

๑. เอกสารหรือหลักฐานแสดงถึงการมีแผนการบริหารทรัพยากรสนับสนุนการเรียนรู้

- แผนจัดหา/ปรับปรุง/พัฒนาสิ่งสนับสนุน อุปกรณ์การเรียนการสอน (๐.๕๐ คะแนน)

- บัญชีแสดงทรัพยากรสนับสนุนการเรียนรู้ประเภทต่างๆ ที่แสดงถึงความพร้อม ความเพียงพอ ในการจัดการเรียนการสอนตามหลักสูตร (๐.๕๐ คะแนน)

๒. เอกสาร/รายงานที่เกี่ยวข้องในการดำเนินการ

- คำสั่งแต่งตั้งคณะกรรมการ/ผู้รับผิดชอบดำเนินงานตามแผนในเกณฑ์ข้อ ที่ ๑ (๐.๕๐ คะแนน)

- รายงานผลการดำเนินการของคณะกรรมการ (๐.๕๐ คะแนน) สัมภาษณ์คณะกรรมการ ๑ นาย

๓. เอกสาร/หลักฐานแสดงถึงการมีบุคลากรดูแลรักษา

- เอกสารการกำหนดผู้รับผิดชอบ ดูแลรักษา และปรนนิบัติบำรุงอุปกรณ์ (๐.๕๐ คะแนน)

- คู่มือ/วิธีการปรนนิบัติบำรุงอุปกรณ์ (๐.๕๐ คะแนน) สัมภาษณ์ผู้รับผิดชอบ ๑ นาย

๔. เอกสาร/หลักฐานการประเมินสิ่งสนับสนุนการเรียนรู้

- ผลการประเมินของผู้เรียนที่สรุปประเด็นปัญหาที่ต้องปรับปรุง (๐.๕๐ คะแนน)

- ร้อยละของหลักสูตรที่มีการประเมินทรัพยากรสนับสนุนการเรียนรู้

ใช้บัญญัติไตรยางศ์เทียบ โดยกำหนดร้อยละ ๘๐ เท่ากับ ๐.๕๐ คะแนน (ใช้สูตรการคำนวณ ๓.๕.๑)

๕. มีการนำผลการประเมินจากเกณฑ์ข้อที่ ๔ ไปกำหนดแนวทางการปรับปรุงพัฒนาทรัพยากรสนับสนุนการเรียนรู้ของสถานศึกษาให้มีประสิทธิภาพยิ่งขึ้น (๑ คะแนน)

#### คำอธิบายเกณฑ์การประเมิน

เกณฑ์ที่ ๑ สิ่งสนับสนุนการเรียนรู้ อุปกรณ์การเรียนการสอน ได้แก่ เอกสารประกอบการสอน ตำรา แนวสอน โสตทัศนูปกรณ์ คอมพิวเตอร์ สื่อการสอนต่างๆ เครื่องมือทดลอง ห้องปฏิบัติการทางภาษา อุปกรณ์

การฝึกปฏิบัติ/เครื่องช่วยฝึก สนามฝึก/แหล่งฝึกปฏิบัติ แหล่งเรียนรู้ ทางด้านกายภาพ อุปกรณ์ เทคโนโลยี การให้บริการ Internet รวมทั้งแหล่งฝึกปฏิบัติให้กับผู้เรียน

ข้อมูลประกอบการพิจารณาเกณฑ์ที่ ๑ เรื่องการแสดงบัญชีทรัพยากรสนับสนุน การเรียนรู้ ประเภทต่างๆ ที่แสดงถึงความพร้อม ความเพียงพอในการจัดการเรียนการสอนตามหลักสูตรนั้น กรณีที่ไม่พร้อมหรือไม่เพียงพอให้ระบุความต้องการเพิ่มเติมไว้ด้วย ทั้งนี้ไม่มีผลต่อการให้คะแนน

**เกณฑ์ที่ ๔** วิธีการประเมินสิ่งสนับสนุนการเรียนรู้ อุปกรณ์การเรียนการสอน สถานศึกษาสามารถพิจารณาวิธีการในการประเมินแต่ละหลักสูตรได้ตามความเหมาะสมของแต่ละสถานศึกษา เช่น ใช้แบบสอบถาม การประชุม การสัมภาษณ์ ฯลฯ

### สูตรการคำนวณและเกณฑ์การให้คะแนน

**สูตรการคำนวณ ๓.๕.๑** ร้อยละของหลักสูตรที่มีการประเมินสิ่งสนับสนุนการเรียนรู้ว่า

$$\frac{\text{จำนวนหลักสูตรที่มีการประเมินสิ่งสนับสนุนการเรียนรู้}}{\text{จำนวนหลักสูตรทั้งหมดที่จัดการศึกษาในปีนั้น}} \times ๑๐๐$$

ใช้บัญญัติไตรยางศ์เทียบ โดยกำหนดร้อยละ ๘๐ จำนวนหลักสูตรทั้งหมดที่จัดการศึกษาในปีนั้น เท่ากับ ๑ คะแนน

### **ตัวบ่งชี้ ๓.๖ การนำผลจากวิทยากรและเทคโนโลยีมาใช้ในการเรียนการสอน**

คำอธิบายตัวบ่งชี้ : สถานศึกษามีการสนับสนุนการใช้สิ่งอุปกรณ์ที่เป็นผลจากวิทยากรและเทคโนโลยี มาใช้ในการเรียนการสอน เพื่อพัฒนาคุณภาพและยกระดับมาตรฐานการศึกษาให้สูงขึ้น มีการพัฒนาความร่วมมือ ด้านวิชาการและด้านอาจารย์กับสถานศึกษาอื่นเพื่อให้เกิดความก้าวหน้าทางวิชาการร่วมกัน ส่งเสริมการนำ องค์ความรู้/เทคโนโลยี มาใช้ มีการจัดการเรียนการสอนผ่านสื่ออิเล็กทรอนิกส์ (e - learning) เพื่อลดข้อจำกัด ด้านงบประมาณ และนำระบบเทคโนโลยีสารสนเทศมาช่วยในการจัดการเรียนการสอน โดยเฉพาะวิชาพื้นฐาน หรือวิชาที่สามารถศึกษาได้ด้วยตนเองและประเมินผลอัตโนมัติแบบออนไลน์

จุดมุ่งหมาย : เพื่อให้ครูอาจารย์นำผลจากวิทยากรและเทคโนโลยีทางการศึกษามาใช้พัฒนา การเรียนการสอน

#### เกณฑ์การประเมิน

- (๑) มีแผนการนำวิทยากรและเทคโนโลยีมาใช้ในการเรียนการสอน
- (๒) มีการจัดการเรียนการสอนโดยนำวิทยากรและเทคโนโลยีมาใช้
- (๓) มีการประเมินผลการจัดการเรียนการสอนที่นำวิทยากรและเทคโนโลยีมาใช้และนำผลการ ประเมินไปปรับปรุงพัฒนา
- (๔) มีความร่วมมือกับสถานศึกษาอื่นเพื่อให้เกิดการพัฒนาาร่วมกันด้านวิชาการและเทคโนโลยี
- (๕) ครูอาจารย์นำวิทยากร เทคโนโลยี องค์ความรู้ ที่พัฒนาขึ้นหรือผลจากบุคคลหรือหน่วยงานอื่น ได้พัฒนาขึ้นมาใช้ประโยชน์ในการพัฒนาการเรียนการสอน

#### ข้อมูลประกอบการพิจารณา

๑. แผนงาน/โครงการ/นโยบายและแนวทางปฏิบัติในการนำวิทยากรและเทคโนโลยีทางการศึกษา มาใช้ในการเรียนการสอน (๑ คะแนน)

๒. เอกสาร/หลักฐานที่แสดงการนำวิทยากรและเทคโนโลยีมาใช้

- แผนการเตรียมสอนและท้ายแผนการสอน/ภาพถ่ายกิจกรรม/การสาธิตการใช้วิทยาการและเทคโนโลยีที่แสดงถึงการนำมาใช้ในการจัดการเรียนการสอน (๐.๕๐ คะแนน)

- ข้อมูลจากการสัมภาษณ์ครู อาจารย์ ๑ นาย (๐.๒๕ คะแนน)

- ข้อมูลจากการสัมภาษณ์ผู้เรียน ๑ นาย (๐.๒๕ คะแนน)

๓. บันทึกสรุปผลการจัดการเรียนการสอนของผู้สอนที่นำวิทยาการและเทคโนโลยีมาใช้ โดยแสดงหลักฐาน และการกำหนดแนวทางการปรับปรุงพัฒนา (๐.๕๐ คะแนน) (ใช้แนวทางตามตาราง ๓.๖.๑)

- ข้อมูลจากสัมภาษณ์ครู อาจารย์ ๑ นาย (๐.๕๐ คะแนน)

๔. เอกสาร/รายงานผลที่ได้จากความร่วมมือกับสถานศึกษาอื่นเพื่อให้เกิดพัฒนาร่วมกันในด้านวิชาการและเทคโนโลยี

๕. ร้อยละของครู อาจารย์ที่นำวิทยาการ เทคโนโลยี องค์ความรู้ ที่พัฒนาขึ้นหรือผลจากบุคคลหรือหน่วยงานอื่นได้พัฒนาขึ้นมาใช้ประโยชน์ในการพัฒนาการเรียนการสอน (ใช้สูตรการคำนวณ ๓.๖.๑)

ใช้บัญญัติไตรยางศ์เทียบ โดยกำหนดร้อยละ..... (ตามตาราง ๓.๖.๒) เท่ากับ ๑ คะแนน

### คำอธิบายเกณฑ์การประเมิน

**เกณฑ์ที่ ๑** แผนงาน/โครงการเป็นไปตามความเหมาะสมของสถานศึกษา โดยคำนึงถึงความสอดคล้องกับพันธกิจ นโยบาย หลักสูตร และเป้าหมายการจัดการเรียนการสอน มีการกำหนดเป้าหมายของแผนงาน/โครงการ ที่ชัดเจน

**เกณฑ์ที่ ๒** การนำวิทยาการและเทคโนโลยีมาใช้ในการจัดการเรียนการสอน ระบุให้ชัดเจนว่าใช้วิทยาการเรื่องใดและใช้เทคโนโลยีใด ตัวอย่างหลักฐานได้แก่ บันทึกในแผนการเตรียมสอนและท้ายแผนการสอน ภาพถ่ายกิจกรรม การสาธิตการใช้วิทยาการและเทคโนโลยี เป็นต้น

### แนวทางการจัดทำข้อมูล สูตรการคำนวณและเกณฑ์การให้คะแนน

ตาราง ๓.๖.๑ ตัวอย่าง แนวทางการจัดทำตารางสรุปข้อมูลจัดการเรียนการสอนที่นำวิทยาการและเทคโนโลยีมาใช้และ นำผลการประเมินไปปรับปรุงพัฒนา

รายชื่อ อาจารย์ผู้สอน	หลักสูตร/วิชา/ เนื้อหา/	วิทยาการและ เทคโนโลยีที่นำมาใช้	ผลการนำวิทยาการ และเทคโนโลยีที่ นำมาใช้	แนวทางการ ปรับปรุงพัฒนา ต่อไป
๑. พ.ต.XXX	ชั้นนายร้อยเหล่า ข. / วิชาแผนที่เข็มทิศ/เนื้อหา: การใช้เครื่องพิกัดด้วย ดาวเทียม	- เครื่องพิกัดสัญญาณ ดาวเทียม GPS ยี่ห้อ GARMINรุ่น OREGON 650	ข้อดี ผู้เรียนมีความสนใจ ในการเรียนสามารถ แก้ปัญหาโจทย์และปฏิบัติ ได้ตามเวลาที่กำหนด <b>ข้อจำกัด</b> การสาธิตในห้องเรียนมี ปัญหาเรื่องสัญญาณและ จำนวนเครื่องต่อผู้เรียน ๑:๑๐ (มาตรฐาน ๑:๔)	- ดู VDO สาธิตใน ห้องเรียน -ปรับการสาธิตเป็นที่ สนามหน้าห้องเรียน -ขอยืม GPS จาก หน่วย.....จำนวน.... เครื่อง และประชุม พิจารณา เสนอความ ต้องการในแผนจัดทำ ต่อไป

ตาราง ๓.๖.๑ ตัวอย่าง แนวทางการจัดทำตารางสรุปข้อมูลจัดการเรียนการสอนที่นำวิทยาการและเทคโนโลยีมาใช้และ นำผลการประเมินไปปรับปรุงพัฒนา (ต่อ)

รายชื่อ อาจารย์ผู้สอน	หลักสูตร/วิชา/ เนื้อหา/	วิทยาการและ เทคโนโลยีที่นำมาใช้	ผลการนำวิทยาการ และเทคโนโลยีที่ นำมาใช้	แนวทางการ ปรับปรุงพัฒนา ต่อไป
๒. ร.อ. XXX	ชั้นนายพันเหล่า ช. / วิชา สะพานเครื่องหนุมน้ำมัน วิชา สะพานเครื่องหนุมนลอย เนื้อหา: การใช้ทหารช่างสนับสนุน ในการช่วยเหลือและ บรรเทาสาธารณภัย	- องค์กรความรู้ในสร้าง สะพานเพื่อการใช้ในการ ช่วยเหลือและบรรเทา สาธารณภัย	ข้อดี ฝึกผู้เรียนให้คิด วิเคราะห์ ความเชื่อมโยง ของการสร้างสะพานเพื่อ สนับสนุนการปฏิบัติการ ทางยุทธวิธีมาประยุกต์ใช้ ในการช่วยเหลือและ บรรเทาสาธารณภัย ข้อจำกัด สื่อการสอนไม่ ชัดเจน(ใช้ภาพสะพาน)	-ปรับเป็นคลิป VDO การสร้างสะพาน และ ให้ผู้เรียนค้นหาคลิป VDO สถานการณ์ สาธารณภัยต่างๆ เพื่อให้ผู้เรียนมีส่วน ร่วมและได้คิด วิเคราะห์การนำไปใช้ ได้ชัดเจนยิ่งขึ้น
๓.				
๔.				

หมายเหตุ การสรุปข้อมูล อาจารย์ ๑ นาย ต่อ ๑ เรื่อง ให้สรุปแต่ละแผนกวิชาก่อน แล้วสรุปเป็นภาพรวมของ  
สถานศึกษา

สูตรการคำนวณ ๓.๖.๑ ร้อยละของครู อาจารย์นำวิทยาการ เทคโนโลยี องค์กรความรู้ ที่พัฒนาขึ้นหรือผลจากบุคคลหรือ  
หน่วยงานอื่นได้พัฒนาขึ้นมาใช้ประโยชน์ในการพัฒนาการเรียนการสอน

$\frac{\text{จำนวนของครู อาจารย์นำวิทยาการ เทคโนโลยี องค์กรความรู้ ที่พัฒนาขึ้นหรือผลจากบุคคลหรือหน่วยงานอื่นได้พัฒนาขึ้นมาใช้ประโยชน์ในการพัฒนาการเรียนการสอน}}{\text{จำนวนครู อาจารย์ทั้งหมดที่ปฏิบัติหน้าที่สอน}} \times 100$
--

การแปลผลคะแนน : ใช้แนวทางการให้คะแนนตามตาราง ๓.๖.๒

ตาราง ๓.๖.๒ การให้คะแนนในเกณฑ์ที่ ๕ เทียบบัญญัติไตรยางศ์ให้คะแนน

ปีงบประมาณ	ร้อยละของครู อาจารย์นำวิทยาการ เทคโนโลยี องค์กรความรู้ ที่พัฒนาขึ้นหรือผลจากบุคคลหรือ หน่วยงานอื่นได้พัฒนาขึ้นมาใช้ประโยชน์ในการพัฒนาการเรียนการสอน				
	≥ ๖๐	≥ ๗๐	≥ ๘๐	≥ ๙๐	≥ ๙๕
๒๕๖๐	๑ คะแนน				
๒๕๖๑	๐.๕๐ คะแนน	๑ คะแนน			
๒๕๖๒	๐.๕๐ คะแนน	๐.๗๕ คะแนน	๑ คะแนน		
๒๕๖๓	๐.๒๕ คะแนน	๐.๕๐ คะแนน	๐.๗๕ คะแนน	๑ คะแนน	
๒๕๖๔	๐.๒๕ คะแนน	๐.๕๐ คะแนน	๐.๗๕ คะแนน	๐.๙๐ คะแนน	๑ คะแนน

## มาตรฐานที่ ๔ การผลิตผลงานทางวิชาการ/ งานสร้างสรรค์/งานวิจัยและนำมาใช้ประโยชน์

### ตัวบ่งชี้ ๔.๑ ระบบและกลไกในการสนับสนุน การสร้างผลงานทางวิชาการ/งานสร้างสรรค์/งานวิจัย และนำมาใช้ประโยชน์

คำอธิบายตัวบ่งชี้ : สถานศึกษามีระบบและกลไกในการสนับสนุน การสร้างผลงานทางวิชาการ/งานสร้างสรรค์/งานวิจัยตามความชำนาญ ตามความต้องการ/ตามความพร้อมของสถานศึกษาเพื่อให้ได้ผลที่เกิดประโยชน์ต่อการจัดการเรียนการสอน และการพัฒนาสถานศึกษา โดยมุ่งส่งเสริมให้ ครู อาจารย์สร้างผลงาน และนำมาใช้ประโยชน์

จุดมุ่งหมาย : เพื่อให้ครูอาจารย์สร้างผลงานทางวิชาการ/งานสร้างสรรค์/งานวิจัย นำมาใช้ประโยชน์ โดยมีการสนับสนุนอย่างเป็นระบบ

#### เกณฑ์การประเมิน

- (๑) มีแผนพัฒนาผลงานทางวิชาการ/งานสร้างสรรค์/งานวิจัย ตามความต้องการหรือความพร้อมของสถานศึกษา
- (๒) มีคณะกรรมการพิจารณากลับกรองคุณภาพและรับรองการนำผลงานไปใช้ประโยชน์
- (๓) มีผลงานจากการดำเนินการตามเกณฑ์ข้อที่ ๑ และมีการเผยแพร่ผลงานในช่องทางต่างๆ
- (๔) ครู อาจารย์ได้รับการเพิ่มพูนความรู้ในเรื่องเกี่ยวข้องกับ การสร้างผลงานทางวิชาการ/งานสร้างสรรค์/งานวิจัย และมีผลงานทางวิชาการเป็นไปตามเกณฑ์ที่กำหนด
- (๕) มีการประเมิน แผนงาน/โครงการพัฒนาผลงานทางวิชาการ/งานสร้างสรรค์/งานวิจัย เกณฑ์ข้อที่ ๑ และนำผลไปปรับปรุงพัฒนา

#### ข้อมูลประกอบการพิจารณา

๑. แผนงาน/โครงการพัฒนาผลงานทางวิชาการ/งานสร้างสรรค์/งานวิจัย (๑ คะแนน)
๒. เอกสาร/หลักฐานการแต่งตั้งคณะกรรมการและผลการดำเนินงานของคณะกรรมการ
  - คำสั่งแต่งตั้งคณะกรรมการพิจารณากลับกรองคุณภาพและรับรองการนำผลงานไปใช้ประโยชน์ (๐.๕๐ คะแนน)
  - เอกสาร/หลักฐานที่แสดงผลการพิจารณาของคณะกรรมการฯ และรับรองการนำไปใช้ประโยชน์ (๐.๕๐ คะแนน)
๓. หลักฐานที่แสดงถึงผลงานตามแผนงาน/โครงการตามเกณฑ์ข้อที่ ๑ (๐.๕๐ คะแนน)
  - ผลงานที่ได้จากการดำเนินการตามแผนงานและหรือโครงการตามเกณฑ์ข้อที่ ๑ (๐.๕๐ คะแนน)
  - การเผยแพร่ผลงานในช่องทางต่างๆ เช่น วารสารของเหล่า/หน่วยเหนือ ทางเว็บไซต์ เอกสารเผยแพร่ การประชุม เอกสารประกอบการสอน ฯลฯ (๐.๕๐ คะแนน)
  - สัมภาษณ์เจ้าของผลงาน ๑ นาย
๔. เอกสาร/หลักฐานที่แสดงกิจกรรมการเพิ่มพูนความรู้ในเรื่องที่เกี่ยวข้องด้านการสร้างผลงานทางวิชาการ/งานสร้างสรรค์/งานวิจัยให้ครู อาจารย์
  - ร้อยละของครูอาจารย์ที่ปฏิบัติงานครบ ๑ ปี มีผลงานทางวิชาการ/งานสร้างสรรค์/งานวิจัย ใช้สูตรการคำนวณ ๓.๔.๑ และแปลผลคะแนนใช้แนวทางตามตาราง ๔.๑.๑ (๑ คะแนน)
  - สัมภาษณ์เจ้าของผลงาน ๑ นาย
๕. เอกสาร/หลักฐานที่แสดงผลการประเมิน และการปรับปรุงพัฒนา
  - ผลการประเมินแผนงาน/โครงการพัฒนาผลงานทางวิชาการ/งานสร้างสรรค์/งานวิจัย (๐.๕๐ คะแนน)

- แนวทางการปรับปรุงพัฒนาผลงานทางวิชาการ/งานสร้างสรรค์/งานวิจัยของสถานศึกษา  
ในปีต่อไป (๐.๕๐ คะแนน)

### คำอธิบายเกณฑ์การประเมิน

**เกณฑ์ที่ ๑** แผนงานและหรือโครงการพัฒนาผลงานทางวิชาการ/งานสร้างสรรค์/งานวิจัย เป็นไปตามความต้องการหรือความพร้อมของสถานศึกษาที่สอดคล้องกับทิศทางการพัฒนา โดยกำหนดเป้าหมายเชิงปริมาณ และคุณภาพให้ชัดเจน

สถานศึกษาต้องกำหนดประเภทผลงานทางวิชาการให้ชัดเจนว่า สถานศึกษาต้องการที่จะผลิต ปรับปรุง พัฒนา เรียบเรียงมีอะไรบ้าง เช่น เอกสารประกอบการสอน, แนวสอน, ตำรา, คู่มือการฝึก, แบบฝึก, สื่อการสอน, บทความ, เครื่องช่วยฝึกที่พัฒนาขึ้น, สิ่งประดิษฐ์, โปรแกรม, เทคนิคการสอน, วิจัยในชั้นเรียน เป็นต้น

**เกณฑ์ที่ ๓** ครูอาจารย์ที่นำมาคำนวณ เป็นครูอาจารย์ที่มีระยะเวลาในการปฏิบัติงาน ตั้งแต่ ๑ ปีขึ้นไปในหน้าที่ ครู อาจารย์

### แนวทางการจัดทำข้อมูล สูตรการคำนวณและเกณฑ์การให้คะแนน

**สูตรการคำนวณ ๔.๑.๑** ร้อยละของครูอาจารย์ที่ปฏิบัติงานครบ ๑ ปี มีผลงานทางวิชาการ/งานสร้างสรรค์/งานวิจัย

ร้อยละของครูอาจารย์ที่ปฏิบัติงานครบ ๑ ปี มีผลงานทางวิชาการ/งานสร้างสรรค์/งานวิจัย	=	$\frac{\text{จำนวนครูอาจารย์ที่ปฏิบัติงานครบ ๑ ปี มีผลงานทางวิชาการ/งานสร้างสรรค์/งานวิจัย}}{\text{จำนวนครู อาจารย์ทั้งหมด(ที่ปฏิบัติงาน ๑ ปีขึ้นไป)}} \times ๑๐๐$
---	---	--

**ตาราง ๔.๑.๑** การแปลผลคะแนนที่ได้จากสูตรการคำนวณ ๔.๑.๑

ปีงบประมาณ	ร้อยละของครูอาจารย์ที่ปฏิบัติงานครบ ๑ ปี มีผลงานทางวิชาการ/งานสร้างสรรค์/งานวิจัย				
	≥ ๔๐	≥ ๕๐	≥ ๖๐	≥ ๗๐	≥ ๘๐
๒๕๖๐	๑ คะแนน				
๒๕๖๑	๐.๕๐ คะแนน	๑ คะแนน			
๒๕๖๒	๐.๒๕ คะแนน	๐.๕๐ คะแนน	๑ คะแนน		
๒๕๖๓	-	๐.๒๕ คะแนน	๐.๕๐ คะแนน	๑ คะแนน	
๒๕๖๔	-	-	๐.๒๕ คะแนน	๐.๕๐ คะแนน	๑ คะแนน

## มาตรฐานที่ ๕ การบริการวิชาการ

### ตัวบ่งชี้ ๕.๑ การบริการวิชาการตามความชำนาญที่เป็นประโยชน์ต่อกองทัพ/ชุมชน/สังคม

คำอธิบายตัวบ่งชี้ : สถานศึกษา สนับสนุนให้ครูอาจารย์นำความรู้และประสบการณ์ตามความเชี่ยวชาญไปบริการวิชาการแก่หน่วยงานต่างๆ เช่น หน่วยงานใน ทบ. หน่วยงานภายนอกทั้งภาครัฐและเอกชน และชุมชน หรือสังคม เป็นต้น ทั้งนี้ให้เป็นไปตามความพร้อมของสถานศึกษาโดยไม่กระทบต่อภารกิจหลักของสถานศึกษา

จุดมุ่งหมาย : เพื่อให้มีการนำความรู้ ความชำนาญของสถานศึกษาไปใช้ให้เกิดประโยชน์กับหน่วยงานภายนอก และเป็นการแลกเปลี่ยนเรียนรู้กับหน่วยงานภายนอกเพื่อนำกลับมาใช้ในสถานศึกษา

#### เกณฑ์การประเมิน

- (๑) มีแผนการบริการวิชาการตามความชำนาญที่เป็นประโยชน์ต่อ กองทัพ/ชุมชน/สังคม
- (๒) มีกิจกรรมการบริการวิชาการตามเกณฑ์ข้อที่ ๑
- (๓) ครู อาจารย์มีส่วนร่วมในการดำเนินงานและเผยแพร่ผลงาน
- (๔) มีการประเมินแผนงานและหรือโครงการบริการวิชาการ
- (๕) มีการนำผลการประเมินไปปรับปรุงพัฒนาการบริการวิชาการ

#### ข้อมูลประกอบการพิจารณา

๑. แผนงาน/โครงการ บริการวิชาการตามความชำนาญที่เป็นประโยชน์ต่อ กองทัพ/ชุมชน/สังคม (๑ คะแนน)
๒. เอกสาร/หลักฐาน การดำเนินกิจกรรมให้บริการทางวิชาการ (๑ คะแนน)
๓. ร้อยละของครูอาจารย์ที่ปฏิบัติงานครบ ๑ ปี ทำกิจกรรมการบริการทางวิชาการ ตามเกณฑ์ที่กำหนด ใช้สูตรการคำนวณ ๕.๑.๑ และแปลผลร้อยละเป็นคะแนนตามตาราง ๕.๑.๑ (๑ คะแนน)
๔. เอกสาร/รายงานผลการประเมินแผนงาน/โครงการฯ ที่สรุปประเด็นปัญหาที่ต้องปรับปรุงพัฒนา (๑ คะแนน)
๕. เอกสาร/แนวทางการปรับปรุงพัฒนาการบริการวิชาการตามความชำนาญที่เป็นประโยชน์ต่อหน่วยงาน/กองทัพ/ชุมชน/สังคม ในปีต่อไป (๑ คะแนน)

#### คำอธิบายเกณฑ์การประเมิน

**เกณฑ์ที่ ๑** แผนงานและหรือโครงการบริการวิชาการตามความชำนาญที่เป็นประโยชน์ต่อกองทัพ/ชุมชน/สังคม จะต้องกำหนดเป้าหมายเชิงปริมาณ และคุณภาพให้ชัดเจน

การบริการวิชาการ ได้แก่ การสนับสนุนให้ครูอาจารย์นำความรู้และประสบการณ์ตามความชำนาญไปบริการวิชาการแก่หน่วยงานต่างๆ ได้แก่ หน่วยงานใน ทบ. หน่วยงานภายนอกทั้งภาครัฐและเอกชน และชุมชนหรือสังคม เป็นต้น ทั้งนี้ให้เป็นไปตามความพร้อมของสถานศึกษาโดยไม่กระทบต่อภารกิจหลักของสถานศึกษา

**ตัวอย่าง** กิจกรรมบริการวิชาการ เช่น การสอนนอกหน่วย การร่วมเป็นคณะกรรมการใน คณะต่างๆ การเขียนบทความเผยแพร่ความรู้ในช่องทางต่างๆ การนำเสนอผลงานทางวิชาการ การเป็นอาจารย์ที่ปรึกษาวิทยานิพนธ์ การสาธิต เครื่องมืออุปกรณ์ต่างๆ การเป็นล่ามภาษา การบรรยายให้ความรู้หรือการสาธิตให้แก่คณะศึกษาที่มาเยี่ยมชมหรือศึกษาดูงาน การไปประชุมให้ความเห็นในเรื่องที่เกี่ยวข้องกับความชำนาญของสถานศึกษา ฯลฯ



## สูตรการคำนวณและตารางแปลผลคะแนน

สูตรการคำนวณ ๕.๑.๑ ร้อยละของครูอาจารย์ที่ปฏิบัติงานครบ ๑ ปี มีผลงานทางวิชาการ/งานสร้างสรรค์/งานวิจัย

$$\text{ร้อยละของครูอาจารย์ที่ปฏิบัติงานครบ ๑ ปี มีผลงานทางวิชาการ/งานสร้างสรรค์/งานวิจัย} = \frac{\text{จำนวนครูอาจารย์ที่ปฏิบัติงานครบ ๑ ปี มีผลงานทางวิชาการ/งานสร้างสรรค์/งานวิจัย}}{\text{จำนวนครู อาจารย์ทั้งหมด(ที่ปฏิบัติงาน ๑ ปีขึ้นไป)}} \times 100$$

ตาราง ๕.๑.๑ ตารางกำหนดคะแนน ร้อยละของครูอาจารย์ที่ปฏิบัติงานครบ ๑ ปี มีส่วนร่วมในการดำเนินกิจกรรมการบริการทางวิชาการ ตามปีงบประมาณ

ปีงบประมาณ	ร้อยละของครูอาจารย์ที่ปฏิบัติงานครบ ๑ ปี มีกิจกรรมการบริการทางวิชาการ ตามเกณฑ์ที่กำหนด				
	≥ ๔๐	≥ ๕๐	≥ ๗๐	≥ ๘๐	≥ ๙๐
๒๕๖๐	๑ คะแนน				
๒๕๖๑	๐.๕๐คะแนน	๑ คะแนน			
๒๕๖๒	๐.๒๕ คะแนน	๐.๕๐ คะแนน	๑ คะแนน		
๒๕๖๓	-	๐.๒๕ คะแนน	๐.๕๐ คะแนน	๑ คะแนน	
๒๕๖๔	-	-	๐.๒๕ คะแนน	๐.๕๐ คะแนน	๑ คะแนน

## มาตรฐานที่ ๖ การปลูกฝังและสร้างเสริมอุดมการณ์ทหาร และความเป็นพลเมืองที่ดีนำมาใช้ประโยชน์

### ตัวบ่งชี้ ๖.๑ กิจกรรมการปลูกฝังและสร้างเสริมอุดมการณ์ทหาร และความเป็นพลเมืองที่ดี

คำอธิบายตัวบ่งชี้ : สถานศึกษาจัดกิจกรรม ให้ผู้เรียน เข้าร่วม กิจกรรมปลูกฝังและสร้างเสริมอุดมการณ์ทหาร และความเป็นพลเมืองที่ดี ผ่านกิจกรรม ๕ ด้าน ได้แก่ ๑) ด้านการปลูกฝังและสร้างเสริมอุดมการณ์ความรักชาติ เทิดทูนพระมหากษัตริย์และการส่งเสริม การปกครองระบอบประชาธิปไตยอันมีพระมหากษัตริย์ทรงเป็นประมุข ๒) ด้านเสริมสร้าง พัฒนาภาวะผู้นำและการปลูกฝังการเป็นทหารอาชีพ ๓) ด้านปรัชญาเศรษฐกิจพอเพียง ๔) ด้านการอนุรักษ์สิ่งแวดล้อม ๕) ด้านการกีฬาและนันทนาการ

จุดมุ่งหมาย : เพื่อปลูกฝังและสร้างเสริมอุดมการณ์ทหารและความเป็นพลเมืองที่ดีให้แก่ผู้เรียน

#### เกณฑ์การประเมิน

- (๑) มีแผนการจัดกิจกรรมการปลูกฝังอุดมการณ์ สร้างเสริมอุดมการณ์ทหาร และความเป็นพลเมืองที่ดี
- (๒) มีการดำเนินกิจกรรมการปลูกฝังอุดมการณ์ สร้างเสริมอุดมการณ์ทหาร และความเป็นพลเมืองที่ดี
- (๓) มีการประเมินผลการจัดกิจกรรมตามเกณฑ์ข้อ ๒
- (๔) มีการนำผลการประเมินจากเกณฑ์ข้อที่ ๓ ไปปรับปรุงพัฒนา

## ข้อมูลประกอบการพิจารณา

๑. แผนการจัดกิจกรรมการปลูกฝังอุดมการณ์ สร้างเสริมอุดมการณ์ทหาร และความเป็นพลเมืองที่ดี (๑ คะแนน)

๒. เอกสาร/หลักฐาน/ภาพถ่ายกิจกรรม (๑ คะแนน)

๓. รายงาน/หลักฐานการประเมินผลการจัดกิจกรรม

- ผลการจัดกิจกรรมตามวัตถุประสงค์และเป้าหมายที่กำหนด(๐.๕๐ คะแนน)

- สรุปผลการประเมินความพึงพอใจของผู้ร่วมกิจกรรม (อาจใช้แบบสอบถาม/การสัมภาษณ์/การประชุม ตามความเหมาะสมของกิจกรรม) (๐.๕๐ คะแนน) สัมภาษณ์ผู้เรียน ๒ นาย

๔. รายงานสรุปการนำผลการประเมินไปกำหนด(๐.๕๐ คะแนน) แนวทางการปรับปรุง พัฒนา กิจกรรมการปลูกฝังอุดมการณ์ สร้างเสริมอุดมการณ์ทหาร และความเป็นพลเมืองที่ดีในปีต่อไป (๐.๕๐ คะแนน)

### คำอธิบายเกณฑ์การประเมิน

**เกณฑ์ที่ ๑ และ เกณฑ์ที่ ๒** สถานศึกษาจัดกิจกรรม ให้ผู้เรียน ครู อาจารย์ บุคลากรสนับสนุน การศึกษา เข้าร่วม กิจกรรมปลูกฝังและสร้างเสริมอุดมการณ์ทหาร และความเป็นพลเมืองที่ดี ผ่านการทำ กิจกรรม ๕ ด้าน ได้แก่ ๑) ด้านการปลูกฝังและสร้างเสริมอุดมการณ์ความรักชาติ เทิดทูนพระมหากษัตริย์และ การส่งเสริมการปกครองระบอบประชาธิปไตยอันมีพระมหากษัตริย์ทรงเป็นประมุข ๒) ด้านเสริมสร้างพัฒนา ภาวะผู้นำและการปลูกฝังการเป็นทหารอาชีพ ๓) ด้านปรัชญาเศรษฐกิจพอเพียง ๔) ด้านการอนุรักษ์ สิ่งแวดล้อม ๕) ด้านการกีฬาและนันทนาการ

ทั้งนี้สถานศึกษาจะต้องดำเนินกิจกรรมอย่างน้อย ๓ ใน ๕ ด้าน ด้านที่ ๑ และ ๒ จะต้องดำเนินการ ทุกหน่วย สำหรับด้านที่ ๓ - ๕ ให้เลือกดำเนินการได้ ๑ ด้าน

การให้คะแนนในเกณฑ์ที่ ๑

- ถ้ามีแผนการจัดกิจกรรมครบ ๓ ด้าน เท่ากับ ๑ คะแนน ถ้ามี ๒ ด้าน เท่ากับ (๐.๕๐ คะแนน) ถ้ามี ๑ ด้าน (๐.๒๕ คะแนน)

การให้คะแนนในเกณฑ์ที่ ๒

- ถ้ามีการจัดกิจกรรมครบ ๓ ด้าน เท่ากับ ๒ คะแนน ถ้ามี ๒ ด้าน เท่ากับ (๑ คะแนน) ถ้ามี ๑ ด้าน (๐.๕๐ คะแนน)

## มาตรฐานที่ ๗ การบริหารจัดการและการพัฒนาสถานศึกษา

### ตัวบ่งชี้ ๗.๑ มีแผนการบริหารและการพัฒนาสถานศึกษา

คำอธิบายตัวบ่งชี้ : สถานศึกษามีการกำหนด ปรัชญา วิสัยทัศน์ พันธกิจ และแผนแม่บท ที่ครอบคลุมการพัฒนาคุณภาพการศึกษาในด้านต่างๆ ที่สอดคล้องกับ นโยบาย วิสัยทัศน์และพันธกิจของ หน่วยเหนือ มีการจัดทำแผนการดำเนินงานที่สอดคล้องกับแผนแม่บท มีการกำหนดอัตลักษณ์ของผู้สำเร็จ การศึกษาและเอกลักษณ์ของสถานศึกษาและเป้าหมายในการจัดการศึกษาภายใต้บริบทของกองทัพกองอย่าง ชัดเจน

จุดมุ่งหมาย : เพื่อให้สถานศึกษามีการพัฒนาอย่างต่อเนื่องอย่างเป็นระบบและมีแนวทางการพัฒนา ที่ชัดเจน

### เกณฑ์การประเมิน

(๑) มีการกำหนดปรัชญา วิสัยทัศน์ พันธกิจ และแผนแม่บท/แผนพัฒนาคุณภาพของสถานศึกษา (แผน ๕ ปี) และมีการประชาสัมพันธ์

(๒) มีแผนงานและโครงการ หรือแผนปฏิบัติการประจำปี ที่ สอดคล้องกับแผนแม่บท

- (๓) มีการดำเนินงานตามแผนงานและโครงการ
- (๔) มีการประเมินผลแผนงานและโครงการตามเป้าหมายที่กำหนด
- (๕) มีการนำผลการประเมินมาปรับปรุง พัฒนา แผนแม่บท/แผนพัฒนาคุณภาพการศึกษา/แผนปฏิบัติงานประจำปี

### ข้อมูลประกอบการพิจารณา

๑. เอกสาร/หลักฐานแสดงการบริหารและการพัฒนาสถานศึกษา
  - ปรัชญา วิสัยทัศน์ พันธกิจ แผนแม่บท/แผนพัฒนาคุณภาพการศึกษา รวมถึง อัตลักษณ์ เอกลักษณ์ พร้อมทั้งอธิบายให้ทราบถึงที่มาและเป้าหมายที่กำหนด (๐.๕๐ คะแนน)
  - หลักฐานการมีส่วนร่วมของกำลังพลในการกำหนด หรือทบทวนฯ ด้วยกำลังพลไม่น้อยกว่าร้อยละ ๘๐ (๐.๕๐ คะแนน)
๒. แผนงานและโครงการ หรือแผนปฏิบัติการประจำปีที่ สอดคล้องกับแผนแม่บท (ในปีที่ใช้ข้อมูลในการประเมิน) (๑ คะแนน)
๓. เอกสาร/หลักฐานที่แสดงถึงผลการดำเนินงานตามเกณฑ์ข้อที่ ๓ (๑ คะแนน)
๔. รายงานผลการประเมินแผนงานและโครงการ ที่สรุปว่าบรรลุตามเป้าหมายหรือไม่อย่างไร
๕. รายงาน/หลักฐานการนำผลการประเมินไปกำหนดแนวทางการปรับปรุง พัฒนาแผนแม่บท/แผนพัฒนาคุณภาพการศึกษาและหรือแผนปฏิบัติงานประจำปี(๑ คะแนน)

### **ตัวบ่งชี้ ๗.๒ การบริหารจัดการสถานศึกษาอย่างเป็นระบบ**

คำอธิบายตัวบ่งชี้ : ผู้บริหารสถานศึกษามีการดำเนินงานตามนโยบายที่กำหนดเพื่อให้เกิดประสิทธิภาพและประสิทธิผลทั้งในระยะสั้นและระยะยาว มีระบบตรวจสอบการทำงานตามภารกิจ ตลอดจนมีการติดตามและประเมินผลอย่างต่อเนื่อง

จุดมุ่งหมาย : เพื่อให้ผู้บริหารปฏิบัติตามบทบาทหน้าที่ในการบริหารและพัฒนาสถานศึกษาอย่างเป็นระบบ เป็นไปตามแผนงานที่กำหนดและให้กำลังพลมีส่วนร่วมในการพัฒนาสถานศึกษา

### เกณฑ์การประเมิน

- (๑) มีการจัดทำโครงสร้างของหน่วยงาน โครงสร้างการบริหารงาน และการกำหนดหน้าที่การปฏิบัติงานของหน่วยงานต่างๆ ภายในสถานศึกษาอย่างชัดเจน
- (๒) กำลังพลรับรู้ เข้าใจ วิสัยทัศน์ พันธกิจ และแผนแม่บท อัตลักษณ์ และเอกลักษณ์ นโยบายและแผนงานของสถานศึกษา และบทบาทหน้าที่ในการดำเนินงาน
- (๓) มีการดำเนินการตามบทบาทหน้าที่
- (๔) มีการติดตามงานและรายงานอย่างเป็นระบบและนาระบบสารสนเทศมาใช้ในการบริหาร
- (๕) ศักยภาพระบบฐานข้อมูลสำหรับผู้บริหารเพื่อการบริหารและพัฒนาการจัดการเรียนการสอน

### ข้อมูลประกอบการพิจารณา

๑. เอกสาร/หลักฐานแสดงโครงสร้างของหน่วยงาน
  - แผนภูมิโครงสร้างองค์กร (Organization Chart) แผนภูมิการบริหารงาน (Administrative Chart) และแผนภูมิปฏิบัติงาน (Activity Chart) (๐.๕๐ คะแนน)
  - คำสั่ง/การกำหนดบทบาทหน้าที่ผู้บริหารสถานศึกษา คำสั่งแต่งตั้งคณะกรรมการต่างๆ ในสถานศึกษาพร้อมกำหนดหน้าที่/ขอบเขตความรับผิดชอบ (๐.๕๐ คะแนน)

๒. เอกสาร/หลักฐานแสดงถึงการรับรู้ เข้าใจ วิสัยทัศน์ พันธกิจ และแผนแม่บท อัตลักษณ์ และเอกลักษณ์ นโยบายและแผนงานของสถานศึกษา และบทบาทหน้าที่ในการดำเนินงาน

- การประชาสัมพันธ์ ให้กำลังกำลังพลรับรู้ เข้าใจ (๐.๕๐ คะแนน)
- สัมภาษณ์ กำลังพลถึงการรับรู้ และความเข้าใจ (๐.๕๐ คะแนน)

๓. เอกสาร/หลักฐานการดำเนินการตามบทบาทหน้าที่

- ผลการดำเนินงานตามบทบาทหน้าที่ของผู้บริหาร และผลการดำเนินงานของคณะกรรมการ/ คณะกรรมการต่างๆ (๐.๕๐ คะแนน)

- สัมภาษณ์ผู้บริหาร/คณะกรรมการฯ (๐.๕๐ คะแนน)

๔. แสดงหลักฐานการกำกับ ติดตามงานในรูปแบบต่างๆ เช่น ผังวงรอบการกำกับติดตาม, การประชุม นขต.ฯ, รายงานการประชุมติดตามความคืบหน้าในการดำเนินงาน รายงานผลการดำเนินงาน (๑ คะแนน)

๕. แสดงระบบฐานข้อมูลของสถานศึกษาเพื่อให้ผู้บริหารใช้ในการบริหารและการพัฒนา

- เว็บไซต์ของสถานศึกษา (๐.๕๐ คะแนน)
- ระบบฐานข้อมูลด้านต่างๆ (ด้านครูอาจารย์ กำลังพล ด้านหลักสูตร ข้อมูลผู้เรียน ผลงานวิชาการ การจัดการความรู้ เอกสารตำรา ข้อมูลและสถิติกิจกรรมต่างๆ ข่าวสารประชาสัมพันธ์ เป็นต้น) (๐.๕๐ คะแนน)
- สัมภาษณ์และสาธิตการเข้าถึงข้อมูลและการนำไปใช้ประโยชน์

### ตัวบ่งชี้ ๗.๓ การพัฒนาสถานศึกษาให้เป็นองค์กรแห่งการเรียนรู้

คำอธิบายตัวบ่งชี้ : สถานศึกษามีการจัดการความรู้เพื่อมุ่งสู่องค์กรแห่งการเรียนรู้โดยมีการรวบรวม องค์ความรู้ที่มีอยู่ในสถานศึกษาซึ่งกระจัดกระจายอยู่ในตัวบุคคล หรือเอกสารมาพัฒนาให้เป็นระบบ เพื่อให้ทุกคนในสถานศึกษาสามารถเข้าถึงความรู้และพัฒนาตนเองให้เป็นผู้รู้ รวมทั้งปฏิบัติงานได้อย่างมีประสิทธิภาพ กระบวนการในการบริหารจัดการความรู้ประกอบด้วย การระบุมุมมอง การคัดเลือก การรวบรวม การจัดเก็บ ความรู้ การเข้าถึงข้อมูล และการแลกเปลี่ยนความรู้ทั้งภายในและภายนอกสถานศึกษา

จุดมุ่งหมาย : เพื่อให้บุคลากรในสถานศึกษาร่วมกันพัฒนาสถานศึกษาให้เป็นองค์กรแห่งการเรียนรู้

#### เกณฑ์การประเมิน

- (๑) มีแผนงานการจัดการความรู้ของสถานศึกษา
- (๒) มีการดำเนินงานจัดการความรู้ตามแผนงาน/โครงการจัดการความรู้ของสถานศึกษาโดยใช้ กระบวนการจัดการความรู้
- (๓) มีผลงานที่ได้จากการดำเนินงานแผนงาน/โครงการ ตามกระบวนการจัดการเรียนรู้
- (๔) มีการนำผลงานที่ได้จากการ จัดการความรู้ไปใช้ประโยชน์
- (๕) มีการติดตามและประเมินผลแผนงาน/โครงการฯ และนำผลการประเมินไปปรับปรุงพัฒนา จัดการความรู้

#### ข้อมูลประกอบการพิจารณา

๑. เอกสารหลักฐานแสดงแผนงานการจัดการความรู้ของสถานศึกษา
  - แผนงาน/โครงการจัดการความรู้ของสถานศึกษาที่กำหนดเป้าหมายอย่างชัดเจน (๐.๕๐ คะแนน)
  - คำสั่งแต่งตั้งคณะกรรมการจัดการความรู้ที่กำหนดบทบาทหน้าที่ (๐.๕๐ คะแนน)
๒. เอกสาร/หลักฐานที่แสดงการดำเนินงานตามแผนงาน/โครงการจัดการความรู้ที่สถานศึกษา กำหนด (๑ คะแนน)
๓. ผลงานที่ได้จากเกณฑ์ข้อที่ ๑ อย่างน้อย ๒ เรื่อง (๐.๕๐ คะแนน) สัมภาษณ์คณะกรรมการจัดการความรู้ (๐.๕๐ คะแนน)

๔. เอกสาร/หลักฐานการนำผลงานที่ได้จากการจัดการความรู้ไปใช้ประโยชน์ เช่น การเผยแพร่ โดยบทความ วารสาร เว็บไซต์ การบรรยายให้ความรู้ การนำไปใช้ในโอกาสต่างๆ เช่น ใช้ในการเรียนการสอน การปรับปรุงตำรา ปรับปรุงการฝึก ฯลฯ (๑ คะแนน)

๕. รายงานผลการประเมินแผนงาน/โครงการตามเป้าหมายที่กำหนด โดยระบุประเด็นสำคัญที่ต้องปรับปรุงพัฒนา (๐.๕๐ คะแนน) แนวทางการพัฒนาการพัฒนาศึกษาให้เป็นองค์กรแห่งการเรียนรู้ต่อไป (๐.๕๐ คะแนน)

### ตัวบ่งชี้ ๗.๔ ประสิทธิภาพในการบริหารการเงินและงบประมาณ

คำอธิบายตัวบ่งชี้ : สถานศึกษามีระบบการจัดการและจัดสรรงบประมาณ มีแผนการใช้จ่าย/บริหารงบประมาณ ที่สามารถผลักดันให้สามารถดำเนินการได้อย่างมีประสิทธิภาพ มีการรวบรวมระเบียบ/หลักเกณฑ์การงบประมาณให้มีการจัดสรรงบประมาณ ตรวจสอบ ติดตามและประเมินผลการใช้จ่ายงบประมาณอย่างเป็นระบบ มีการวิเคราะห์ทางการเงิน เช่น งบสื่อ/โสตทัศนูปกรณ์/อุปกรณ์การฝึก/เครื่องช่วยฝึก/นวัตกรรม การสร้างองค์ความรู้ ระบบห้องสมุด ระบบสารสนเทศ รวมทั้งบพัฒนาางบดำเนินงานตามแนวทางที่ ทบ.กำหนด เพื่อให้ผู้บริหารสถานศึกษาทำความเข้าใจกับการวิเคราะห์ทางการเงิน ซึ่งจะแสดงให้เห็นถึงศักยภาพเชิงการบริหารจัดการด้านการเงินและงบประมาณของหน่วย ที่เน้นความโปร่งใส ความถูกต้องใช้งบประมาณอย่างคุ้มค่า มีประสิทธิภาพและเกิดประโยชน์สูงสุด

จุดมุ่งหมาย : เพื่อให้สถานศึกษามีระบบการบริหารการเงินและงบประมาณที่มีประสิทธิภาพ

#### เกณฑ์การประเมิน

- (๑) มีระเบียบและหลักเกณฑ์ในการจัดทำงบประมาณเป็นเอกสารอ้างอิงในการดำเนินงาน
- (๒) จัดทำคำของบประมาณ/เสนอความต้องการงบประมาณสอดคล้องกับภารกิจ/แผนงาน/โครงการที่กำหนดไว้ และส่ง ยศ.ทบ.ตามเวลาที่กำหนด
- (๓) มีแผนและการใช้จ่าย/บริหารงบประมาณอย่างถูกต้อง เป็นไปตามระเบียบของ ทบ. เน้นความประหยัด คุ้มค่า คุ้มทุน
- (๔) มีการติดตาม เปรียบวัด และตรวจสอบการใช้จ่ายงบประมาณ ให้เป็นไปตามเป้าหมาย มีการรายงานผล นำเรียนผู้บังคับบัญชาทราบ
- (๕) มีผลการคำนวณงบประมาณเพื่อแสดงศักยภาพด้านการเงินและงบประมาณ

#### ข้อมูลประกอบการพิจารณา

๑. ระเบียบและหลักเกณฑ์ในการจัดทำงบประมาณเป็นเอกสารอ้างอิงในการดำเนินงาน ที่เป็นปัจจุบัน (๑ คะแนน)
๒. เอกสารการจัดทำคำของบประมาณ/เสนอความต้องการงบประมาณ (๐.๕๐ คะแนน) และหลักฐานการส่งเอกสารฯ ให้ ยศ.ทบ.ตามเวลาที่กำหนด (๐.๕๐ คะแนน)
๓. เอกสาร/หลักฐานแสดงแผนการใช้จ่าย/บริหารงบประมาณอย่างถูกต้อง เป็นไปตาม ระเบียบของ ทบ.ที่เน้นความประหยัด คุ้มค่า คุ้มทุน(๐.๕๐ คะแนน) เอกสาร/หลักฐานแสดงข้อมูลการใช้จ่าย/บริหารงบประมาณอย่างถูกต้องเป็นไปตามระเบียบของ ทบ.(๐.๕๐ คะแนน)
๔. รายงานผลการติดตาม เปรียบวัด และตรวจสอบการใช้จ่ายงบประมาณ นำเรียนผู้บังคับบัญชาทราบ (๑ คะแนน)
๕. แสดงวิธีการคำนวณ และผลการคำนวณ (ดำเนินการครบ ๓ ข้อ เท่ากับ ๑ คะแนน)
  - ข้อ ๑ ร้อยละของเงินเหลือจ่ายสุทธิ ต้องงบประมาณที่ได้รับจัดสรร (ใช้สูตรการคำนวณ ๗.๔.๑)

- ข้อ ๒ ร้อยละของงบประมาณสื่อ โสตทัศนูปกรณ์ อุปกรณ์การฝึก เครื่องช่วยฝึกนวัตกรรมและการสร้างองค์ความรู้ ระบบห้องสมุด ระบบสารสนเทศ ต้องบดำเนินการจัดการศึกษา (ใช้สูตรการคำนวณ ๗.๔.๒)
- ข้อ ๓ ร้อยละของงบประมาณวัสดุฝึก (ค่าเครื่องช่วยฝึก) ต้องบดำเนินการจัดการศึกษา (๐.๒๕ คะแนน) ใช้สูตรการคำนวณ ๗.๔.๓

### คำอธิบายเกณฑ์การพิจารณา

**เกณฑ์ที่ ๑ - ๕** กระบวนการงบประมาณของ ทบ. ประกอบด้วย

ภาคการจัดทำงบประมาณ = การจัดทำกรอบงบประมาณ ค่าของงบประมาณ และการจัดสรรงบประมาณ

ภาคการบริหารงบประมาณ = การจัดทำแผนการใช้จ่ายงบประมาณ การขอเงินประจำงวด การส่งจ่ายงบประมาณ และการควบคุมงบประมาณ

ภาคการติดตามและประเมินผล = การติดตามการดำเนินงาน การประเมินผลด้านกระบวนการทำงาน และด้านผลการดำเนินงาน

**เกณฑ์ที่ ๕** การแปลผลคะแนน ข้อ ๑ - ๓ ใช้เกณฑ์การแปลผลการคำนวณศักยภาพด้านการเงินและงบประมาณ ตามตาราง ๗.๔.๓

ตาราง ๗.๔.๑ คำที่ใช้ในตัวบ่งชี้ที่ ๑๗ และคำจำกัดความ

คำที่ใช้	คำจำกัดความ
เงินเหลือจ่ายสุทธิ	เงินเหลือส่งคืน ทบ.
งบประมาณที่ได้รับจัดสรร	งบประมาณที่ได้รับอนุมัติทั้งในแผน และนอกแผนงบประมาณ
งบค่าจัดหาสื่อการเรียนการสอน/ โสตทัศนูปกรณ์,ค่าอุปกรณ์การฝึก/ เครื่องช่วยฝึก	งบประมาณที่ได้รับการจัดสรรเพื่อพัฒนาการเรียนการสอน หรือเพื่อสร้างองค์ความรู้ให้แก่ผู้เรียน เช่น โปรเจคเตอร์,คอมพิวเตอร์, เทคโนโลยีสนับสนุน การเรียนการสอนอื่นๆ
งบค่านวัตกรรมและการสร้างองค์ความรู้	งบประมาณที่ใช้จ่ายเพื่อ การสร้างความรู้ให้กับผู้เรียน เช่น ค่าจัดหาหนังสือสำหรับห้องสมุด ค่าสารสนเทศ, ค่าอินเทอร์เน็ตสำหรับบริการผู้เรียน ค่าจัดนิทรรศการทางวิชาการ
งบประมาณวัสดุฝึก/ ค่าเครื่องช่วยฝึก	ค่าวัสดุสิ้นเปลือง ที่ได้รับการจัดสรรเพื่อใช้ในการบริหารการศึกษาและการจัดการเรียนการสอน รวมทั้งใช้เพื่อจัดทำ/ซื้อตำราเรียน รวมทั้ง สป.๓, สป.๕, เป้า
งบประมาณสำหรับการพัฒนาครู-อาจารย์ และบุคลากรใน รร.	งบประมาณที่ได้รับการจัดสรรเพื่อใช้ในการพัฒนาและส่งเสริมความรู้ของบุคลากร
งบดำเนินการจัดการศึกษา หรือ งบดำเนินการ	งบรายจ่ายที่กำหนดให้จ่ายเพื่อการบริหารงานประจำ ได้แก่ ค่าตอบแทน ค่าใช้สอย ค่าวัสดุ ค่าสาธารณูปโภคและให้หมายรวมถึง รายจ่ายที่ให้ใช้จ่ายจากงบรายจ่ายอื่นใดเพื่อการบริหารงานประจำ ซึ่งมีใช้รายจ่ายในงบบุคลากร งบลงทุน งบเงินอุดหนุน หรือ งบรายจ่ายอื่น

ตาราง ๗.๔.๒ แบบพิมพ์หลักในการจัดทำงบประมาณของ ทบ.

ขั้นการจัดทำ/เสนอค่าของงบประมาณ	ขั้นการเสนอความต้องการงบประมาณ	ขั้นการรายงานแผน/ผลการใช้จ่าย งบ.
ทบ.๕๐๐ - ๑๑๑ สรุปเปรียบเทียบค่าของ งบ.	ทบ.๕๐๐ - ๑๒๑ สรุปเปรียบเทียบความต้องการ งบ.	ทบ.๕๐๐ - ๑๕๑ แผนปฏิบัติงาน
ทบ.๕๐๐ - ๑๑๒ สรุปค่าของ งบ.	ทบ.๕๐๐ - ๑๒๒ สรุปความต้องการ งบ.	ทบ.๕๐๐ - ๑๕๒ แผนการใช้จ่ายงบประมาณ
ทบ.๕๐๐ - ๑๑๓ สรุปเปรียบเทียบ งบ. จำแนกตามงบรายจ่าย	ทบ.๕๐๐ - ๑๒๓ สรุปความต้องการ งบ. จำแนกตามงบรายจ่าย	ทบ.๕๐๐ - ๑๕๓ รายงานแผนและผลการใช้จ่าย งบประมาณ ประจำปีไตรมาส
ทบ.๕๐๐ - ๑๑๔ รายละเอียดค่าของ งบ. ประเภทงบลงทุน	ทบ.๕๐๐ - ๑๒๔ ความต้องการ งบ. งบลงทุน	ทบ.๕๐๐ - ๑๖๑ การเสนอขออนุมัติเงินประจำงวด
ทบ.๕๐๐ - ๑๑๕ การวิเคราะห์ค่าของ งบ.	ทบ.๕๐๐ - ๑๒๕ การวิเคราะห์ความต้องการ งบ.	ทบ.๕๐๐ - ๑๖๒ การขออนุมัติโอนเงินประจำงวด ไปใช้ใน วงงบประมาณถัดไป
ทบ.๕๐๐ - ๑๑๖ รายละเอียดค่าของ งบ.	ทบ.๕๐๐ - ๑๒๖ รายละเอียดความต้องการ งบ.	

สูตรการคำนวณ ๗.๔.๑ ร้อยละของเงินเหลือจ่ายสุทธิต่องบประมาณที่ได้รับจัดสรร

$\frac{\text{เงินเหลือจ่ายสุทธิ}}{\text{งบประมาณที่ได้รับการจัดสรร}} \times 100$
--

สูตรการคำนวณ ๗.๔.๒ ร้อยละของงบประมาณสื่อ, โสตทัศนูปกรณ์, อุปกรณ์การฝึก, เครื่องช่วยฝึก, นวัตกรรมและ การสร้างองค์ความรู้, ระบบห้องสมุด, ระบบสารสนเทศ ต่องบดำเนินการจัดการศึกษา

$\frac{\text{งบ.ค่าสื่อ,โสตฯ}}{\text{งบดำเนินการจัดการศึกษา}} \times 100$
---

สูตรการคำนวณ ๗.๔.๓ ร้อยละของงบประมาณค่าวัสดุฝึก/ค่าเครื่องช่วยฝึก ต่องบดำเนินการจัดการศึกษา

$\frac{\text{งบ.ค่าวัสดุฝึก}}{\text{งบดำเนินการจัดการศึกษา}} \times 100$
--

ตาราง ๗.๓.๓ เกณฑ์การแปลผลการคำนวณศักยภาพด้านการเงินและงบประมาณ

เกณฑ์	ควรปรับปรุง	พอใช้	ปานกลาง	ดี	ดีมาก
ข้อ ๑	> ๙	≤ ๙	< ๗	< ๖	< ๕
ข้อ ๒	< ๑๕	≥ ๑๕	> ๒๐	> ๒๕	> ๓๐
ข้อ ๓	< ๕	≥ ๕	> ๗	> ๘	> ๑๐

ตัวบ่งชี้ ๗.๕ การประกันคุณภาพการศึกษา

คำอธิบายตัวบ่งชี้ : สถานศึกษามีการตรวจสอบและประเมินคุณภาพการศึกษาภายในสถานศึกษา และมีการจัดทำรายงานการประเมินตนเองอย่างต่อเนื่องทุกปี มีการนำข้อเสนอแนะที่ได้จากการตรวจสอบและ ประเมินคุณภาพการศึกษา ไปปรับปรุงและพัฒนาผลการดำเนินงานของสถานศึกษา โดยจัดทำแผนพัฒนา คุณภาพการศึกษา/โครงการ/กิจกรรม ตลอดจนมีการสนับสนุนจากหน่วยงานที่เกี่ยวข้อง เพื่อให้สถานศึกษา ได้รับการพัฒนาอย่างเต็มศักยภาพ

จุดมุ่งหมาย : เพื่อให้สถานศึกษามีการพัฒนาการประกันคุณภาพการศึกษาอย่างเป็นระบบ

### เกณฑ์การประเมิน

๑. มีแผนงาน/โครงการพัฒนาการประกันคุณภาพการศึกษา
๒. มีการดำเนินงานตามแผนงาน/โครงการ/กิจกรรมตามข้อ ๑
๓. มีระบบสารสนเทศด้านการประกันคุณภาพการศึกษาบนเว็บไซต์ของสถานศึกษา
๔. มีการตรวจสอบและประเมินคุณภาพการศึกษาภายในโดยคณะกรรมการของโรงเรียน ปีละ ๑ ครั้ง และจัดทำรายงานการประเมินตนเองส่งตามเวลาที่กำหนด
๕. มีการประเมินความสำเร็จของการดำเนินงาน ตามข้อ ๑ และสรุปผลเพื่อนำไปกำหนดแนวทางปรับปรุงพัฒนาต่อไป

### ข้อมูลประกอบการพิจารณา

๑. แผนงาน/โครงการพัฒนาการประกันคุณภาพการศึกษาใน ๒ ด้าน ที่สำคัญ ดังนี้
  - ๑) ด้านความรู้ของกำลังพลเกี่ยวกับการประกันคุณภาพการศึกษา (๐.๕๐ คะแนน)
  - ๒) ด้านการนำข้อเสนอแนะจากผลการประเมินคุณภาพไปปรับปรุงพัฒนา (๐.๕๐ คะแนน)
 แผนงาน/โครงการพัฒนาคุณภาพ ต้องกำหนดเป้าหมายอย่างชัดเจน
๒. รายงานผลการดำเนินงานตามแผนงาน/โครงการในเกณฑ์ข้อที่ ๑ (รายงานให้ครบทุกแผนงาน/โครงการ กรณีที่ไม่สามารถดำเนินการได้ตามแผนที่กำหนดไว้ให้รายงานเหตุผลให้ทราบด้วย)
๓. แสดงข้อมูลสารสนเทศด้านการประกันคุณภาพ (๑ คะแนน) ได้แก่
  - ๑) ความรู้ด้านการประกันคุณภาพการศึกษา
  - ๒) ผลการประเมินคุณภาพภายในโดยกรรมการของสถานศึกษา ที่ครอบคลุมทุกตัวบ่งชี้ (รายงานการประเมินตนเอง: SAR)
  - ๓) แผนการดำเนินการประกันคุณภาพการศึกษา
  - ๔) ประชาสัมพันธ์กิจกรรมต่างๆ ที่ดำเนินการ
  - ๕) ข้อมูลกำลังพล, การจัดการเรียนการสอน, ทรัพยากรสนับสนุนการเรียนรู้ (จากตัวบ่งชี้ ๗.๒ เกณฑ์ข้อที่ ๕)
๔. เอกสาร/หลักฐานแสดงการตรวจสอบและประเมินคุณภาพการศึกษา
  - คำสั่งแต่งตั้งคณะทำงาน/คณะกรรมการประกันคุณภาพการศึกษาของสถานศึกษา ที่กำหนดหน้าที่/ขอบเขตความรับผิดชอบ(๐.๒๕ คะแนน)
  - เอกสาร/หลักฐานการดำเนินการคุณภาพภายในโดยคณะกรรมการประเมินคุณภาพของสถานศึกษา (๐.๒๕ คะแนน)
  - รายงานผลการประเมินภายในสถานศึกษาก่อนนำมาจัดทำ SAR (๐.๒๕ คะแนน)
  - ส่ง SAR ตรงตามห้วงระยะเวลาตามที่ ยศ.ทบ. กำหนด (๐.๒๕ คะแนน)
๕. เอกสาร/หลักฐานผลการประเมินแผนงาน/โครงการพัฒนาการประกันคุณภาพการศึกษา และแนวทางการปรับปรุงพัฒนา
  - สรุปผลการประเมินแผนงาน/โครงการและการนำผลไปปรับปรุงพัฒนา (๐.๕๐ คะแนน)
  - สัมภาษณ์หัวหน้าสำนักงานประกันคุณภาพการศึกษาของสถานศึกษา ถึงผลการดำเนินงานเมื่อเทียบกับเป้าหมายที่กำหนด (๐.๕๐ คะแนน)