

## บทที่ ๓

### ฝ่ายกิจการพลเรือนในการรบ

#### ตอนที่ ๑ กล่าวทั่วไป

##### ๑. ปัจจัยแวดล้อมในการยุทธ์

๑.๑ ในการทำสงครามหรือในการรบ ปัจจัยที่จะนำมาพิจารณาเป็นตัวกำหนดในการใช้กำลังทหารนั้น ประกอบด้วยนโยบายของชาติ ลักษณะพื้นที่ปฏิบัติการ/ยุทธบบริเวณ กำลังทหารแต่ละฝ่าย ตลอดจนระบบอาวุธที่จะใช้ในการทำสงคราม และรัฐบาล/ประชาชนในพื้นที่การรบ

๑.๒ รัฐบาล/ประชาชนในพื้นที่การรบจะเป็นส่วนสำคัญที่จะส่งผลกระทบต่อการปฏิบัติการยุทธ์มากทั้งในด้านการเกื้อกูล หรือการขัดขวางการปฏิบัติการทางทหาร ถ้าหากประชาชนหันไปเป็นฝ่ายตรงข้ามด้วยแล้ว ความจำเป็นในด้านการพิทักษ์พื้นที่ส่วนหลังก็มีความจำเป็นเพิ่มมากขึ้น

๑.๓ ตามปกติเพื่อให้กำลังทหารสามารถปฏิบัติการกิจที่ได้รับมอบลุล่วงไปได้ มักจะมีการมอบกำลังทหารให้อย่างพอเพียง โดยจะมีทั้งส่วนควบคุมบังคับบัญชา ส่วนรบ ส่วนสนับสนุนการรบและส่วนสนับสนุนทางการช่วยรบ ซึ่งกำลังดังกล่าวจะมีหน่วยหรือเครื่องมือทางด้านกิจการพลเรือนรวมอยู่ด้วย เพื่อช่วยเหลือผู้บังคับบัญชาในเรื่องของการดำเนินการต่อประชาชนในพื้นที่ ทั้งทางด้านการปกครอง เศรษฐกิจ และสังคมจิตวิทยา เพื่อให้สามารถที่จะสนับสนุน/เกื้อกูลต่อการบรรลุภารกิจทางยุทธวิธีที่หน่วยได้รับมอบ

๑.๔ ในการปฏิบัติการรบเพื่อให้ได้รับชัยชนะนั้น ผู้บังคับบัญชาจะต้องพัฒนาอำนาจกำลังรบของตนให้มีประสิทธิภาพสูงที่สุด หรือสูงกว่าอำนาจกำลังรบของฝ่ายตรงข้ามให้ได้ ซึ่งการพัฒนา/การเสริมอำนาจกำลังรบนั้น จะประกอบด้วยปัจจัยที่เกี่ยวข้องหลายประการด้วยกัน การปฏิบัติการกิจการพลเรือน และการปฏิบัติการจิตวิทยาเป็นส่วนหนึ่งของปัจจัยที่เกี่ยวข้องดังกล่าว

#### ตอนที่ ๒. การรบตามแบบ

๒.๑ การรบตามแบบ คือการรบที่มีแบบแผน กฎเกณฑ์ และหลักการต่างๆ ที่แน่นอน เช่น ขอบเขตในการต่อสู้เฉพาะทหารต่อทหาร มีการประกาศสงครามอย่างเป็นทางการ/อย่างเปิดเผย มีการจัดดินแดน/พื้นที่ในการทำสงครามอย่างแน่ชัด โดยกำหนดเป็นยุทธบบริเวณและเขตภายใน มีการกำหนดหลักพื้นฐานการปฏิบัติต่างๆ ในการทำสงคราม เช่น การเข้าตี การตั้งรับ การร่นถอย ฯลฯ

๒.๒ ในยามสงครามหรือในยุทธบบริเวณการดำเนินงานของฝ่ายกิจการพลเรือน จะมุ่งไปสู่การสนับสนุนการรบโดยตรง โดยใช้การปฏิบัติการกิจการพลเรือนและการปฏิบัติการจิตวิทยาเป็นหลัก มุ่งกระทำเพื่อให้สนับสนุน/เกื้อกูลต่อการกิจทางยุทธวิธีของหน่วยที่ได้รับ โดยเข้าดำเนินการต่อประชาชน และทรัพยากรในพื้นที่รับผิดชอบ ตลอดจนส่วนราชการพลเรือน เพื่อให้เกิดประโยชน์และเกื้อกูลต่อการปฏิบัติการทางทหาร

#### ๓. งานหลักๆ ทางด้านกิจการพลเรือนในการรบตามแบบ

๓.๑ การป้องกันหรือลดการกีดขวางการยุทธ์ กระทำเพื่อไม่ให้ประชาชนในพื้นที่กีดขวางหรือขัดขวางการปฏิบัติของฝ่ายเรา การป้องกันการกีดขวางการยุทธ์จะกระทำในเรื่องการอพยพพลเรือน การดำเนินการต่อผู้อพยพ ลี้ภัย และการควบคุมการสัญจรของพลเรือน

๓.๑.๑ การอพยพพลเรือน กระทำเท่าที่จำเป็นโดยพิจารณาอย่างรอบคอบในเรื่องความจำเป็นและความปลอดภัยเป็นประการสำคัญ โดยทั่วไปแล้วถ้าไม่มีความจำเป็นแล้วจะหลีกเลี่ยงการอพยพพลเรือนเป็นจำนวนมาก ทั้งนี้เพราะว่าการอพยพพลเรือนเป็นจำนวนมากจะก่อให้เกิดผลเสียหลายประการ เช่น

- เป็นการนำประชาชนออกจากพื้นที่ที่เขาสามารถเลี้ยงตัวเองได้
- ล่อแหลมต่อการโฆษณาชวนเชื่อของข้าศึก
- อาจทำให้เกิดความไม่พอใจแก่ผู้อพยพ
- เป็นภาระแก่เจ้าหน้าที่ของรัฐที่จะต้องเข้าดำเนินการต่อผู้อพยพ

๓.๑.๒ นิยามศัพท์เกี่ยวกับการอพยพ

๓.๑.๒.๑ ผู้อพยพ หมายถึง บุคคลพลเรือนที่ถูกอพยพจากภูมิลำเนาเดิมของตนไปยังพื้นที่อื่น ทั้งนี้เพื่อความปลอดภัยของตนเอง และเพื่อเหตุผลเกี่ยวกับความจำเป็นของทางทหาร

๓.๑.๒.๒ ผู้ลี้ภัย หมายถึง บุคคลพลเรือนผู้ซึ่งเคลื่อนย้ายจากภูมิลำเนาเดิมของตนไปยังพื้นที่อื่นด้วยความสมัครใจ เพื่อความปลอดภัยของตนเอง

๓.๑.๒.๓ ผู้พลัดถิ่นหรือบุคคลพลัดถิ่น หมายถึง บุคคลพลเรือนที่จำเป็นต้องออกไปนอกอาณาเขตของประเทศเพื่อหนีภัยอันตรายที่เกิดขึ้นภายในประเทศของตน

๓.๑.๓ ในการอพยพพลเรือน ตามปกติผู้ที่มีอำนาจตกลงใจในการสั่งการอพยพจะอยู่ในอำนาจของผู้บังคับหน่วยตั้งแต่ผู้บัญชาการกองพลขึ้นไป และอาจมอบอำนาจให้กับ ผบ.หน่วย ระดับรองลงมาก็ได้ ซึ่งโดยทั่วไปแล้ว การดำเนินงานของฝ่ายทหาร ควรจะต้องคำนึงถึงหลักพื้นฐานในการดำเนินงานเกี่ยวกับการอพยพดังนี้

- ต้องมีการกำหนดนโยบายและการสั่งการอย่างแน่นอน
- ต้องมีการวางแผนการปฏิบัติอย่างละเอียดและรอบคอบ
- การเคลื่อนย้ายกลุ่มผู้ลี้ภัยและผู้อพยพในทุกกรณีให้ใช้เส้นทางรอง หลีกเลี่ยง

เส้นทางหลักการส่งกำลัง และใช้ประโยชน์จากยานพาหนะและเจ้าหน้าที่ในท้องถิ่นให้มากที่สุด

- การกำหนดมาตรการป้องกันการแทรกซึมของข้าศึกที่จะปะปนเข้ามาในกลุ่มผู้อพยพ
- ผู้ปฏิบัติหลัก คือเจ้าหน้าที่ส่วนราชการพลเรือน

๓.๑.๔ การดำเนินการอพยพพลเรือนตามปกติเป็นความรับผิดชอบของเจ้าหน้าที่ส่วนราชการพลเรือน คือ กระทรวงมหาดไทย ซึ่งกำหนดหน้าที่และความรับผิดชอบไว้อย่างชัดเจนใน พ.ร.บ. การป้องกันภัยฝ่ายพลเรือน พ.ศ.๒๕๒๒ บทบาทของฝ่ายทหารจะเป็นเพียงให้การสนับสนุนและช่วยเหลือเท่านั้น อย่างไรก็ตาม ในบางสถานการณ์ที่เจ้าหน้าที่ฝ่ายพลเรือนไม่สามารถปฏิบัติได้ หรือในกรณีที่เป็นปฏิบัติการภายนอกประเทศ บทบาทของฝ่ายทหารที่จะต้องปฏิบัติก็จะเพิ่มมากขึ้น โดยอาจมีความจำเป็นที่จะต้องเข้ารับผิดชอบในการดำเนินการอพยพพลเรือน เพื่อไม่ให้กีดขวางการปฏิบัติทางทหาร

๓.๑.๕ ที่ตั้งในการควบคุมการอพยพ

- ตำบลรวบรวมพลเรือน เป็นพื้นที่ที่กำหนดขึ้นเป็นการชั่วคราว เพื่อรวบรวมผู้อพยพในขั้นต้น เพื่อส่งไปยังพื้นที่ข้างหลังต่อไป ตำบลรวบรวมพลเรือนอาจตั้งขึ้นในพื้นที่ของกรมในแนวหน้าหรืออยู่ในพื้นที่ส่วนหลังของกองพลก็ได้ การดำเนินการในตำบลรวบรวมพลเรือนจะใช้เจ้าหน้าที่ของหน่วยทางยุทธวิธีใน

พื้นที่ดำเนินการเกี่ยวกับการอพยพ โดยการแยกประเภทผู้อพยพไปยังพื้นที่ข้างหลังต่อไป ลักษณะพึงประสงค์ของตำบลรวบรวมพลเรือน ประกอบด้วย

๑. อยู่ในพื้นที่ส่วนหลังของกองพล (กรมอาจจัดตั้งในพื้นที่ข้างหน้าก็ได้)
๒. ห่างเส้นหลักการส่งกำลัง ใกล้เคียงเส้นทางรอง
๓. ใกล้เคียงแหล่งน้ำ
๔. กว้างขวาง และมีสิ่งอำนวยความสะดวกพอเพียง
๕. ไม่กีดขวางการใช้กองหนุน
๖. ง่ายต่อการควบคุมและรักษาความปลอดภัย

- พื้นที่รวบรวมพลเรือน/ที่รวมพลเรือน เป็นพื้นที่รวบรวมพลเรือนที่รับมาจากตำบลรวบรวมพลเรือนข้างหน้า พื้นที่รวบรวมพลเรือน/ที่รวมพลเรือนจะเป็นพื้นที่ที่ห่างจากการรบ การดำเนินการภายใต้การควบคุมของหน่วยกิจการพลเรือนโดยเฉพาะ จะไม่ใช้หน่วยทางยุทธวิธีดำเนินการ ซึ่งการดำเนินการส่วนใหญ่ในพื้นที่นี้ประกอบด้วย การรับตัวไว้ชั่วคราว การฟื้นฟูเพื่อเตรียมส่งกลับไปภูมิลำเนาเดิมหรือส่งต่อไปยังพื้นที่ข้างหลัง (ศูนย์รับผู้อพยพ) การให้การบรรเทาทุกข์เพิ่มเติมอีกเล็กน้อยในเรื่องบริเวณกว้างขวางกว่าตำบลรวบรวมพลเรือน และหลีกเลี่ยงพื้นที่ที่อยู่ใกล้กับที่ตั้งทางการทหาร หรือเป้าหมายการโจมตีทางอากาศ

- ศูนย์รับผู้อพยพ/ผู้ลี้ภัย เป็นพื้นที่รวบรวมพลเรือนที่ตั้งอยู่ในเขตหลัง หรือเขตภายในเป็นที่ตั้งชั่วคราว/กึ่งถาวร สำหรับควบคุมผู้อพยพ/ผู้ลี้ภัย ดำเนินการโดยหน่วยระดับกองทัพสนามขึ้นไป มักใช้สิ่งอำนวยความสะดวก/อาคารที่พักของพลเรือนในท้องถิ่น

๓.๑.๖ ในการอพยพทุกขั้นตอน จะต้องมีการกำหนดมาตรการด้านการข่าว และการรักษาความปลอดภัย โดยประสานกับ จนท.ฝ่ายข่าวกรองเพื่อการใช้ประโยชน์ทางการข่าวกรองและการรักษาความปลอดภัย ทั้งนี้เพื่อป้องกันการแทรกซึมของฝ่ายตรงข้าม สายลับข่าวศึกที่จะปะปนเข้ามากับผู้อพยพ/ผู้ลี้ภัย การดำเนินการจะต้องกระทำด้วยความระมัดระวัง และรอบคอบนุ่มนวลเพื่อไม่ให้ประชาชนเกิดความรู้สึกในทางที่ไม่ดีต่อฝ่ายทหาร/จนท.รัฐบาล

๓.๑.๗ การควบคุมการสัญจรไปมาของพลเรือนในพื้นที่ปฏิบัติการเป็นงานหลักอีกประการหนึ่ง ในการป้องกันการกีดขวางการยุทธ์ การปฏิบัติการควบคุมจะเข้มงวดกวดขันมากขึ้นอยู่กับสถานการณ์ในการรบ มาตรการควบคุมประกอบด้วย การกำหนดพื้นที่หวงห้ามไม่ให้ประชาชนผ่าน การกำหนดเวลาห้ามออกจากบ้าน ซึ่งมาตรการต่างๆ เหล่านี้จะต้องแจ้งให้ประชาชนทราบโดยทั่วถึง และจัดเจ้าหน้าที่ควบคุมการปฏิบัติให้เป็นไปตามมาตรการที่กำหนด

### ๓.๒ การสนับสนุนการพิทักษ์พื้นที่ส่วนหลัง

๓.๒.๑ การพิทักษ์พื้นที่ส่วนหลัง กระทำเพื่อป้องกันสถานที่ตั้งทางการช่วยรบต่างๆ ซึ่งส่วนใหญ่จะอยู่ในพื้นที่ส่วนหลังให้ปลอดภัยจากอันตรายทั้งปวงจากการจลาจล การก่อวินาศกรรมและการโจมตีของฝ่ายตรงข้าม ซึ่งอาจจะมาในรูปของหน่วยส่งทางอากาศ หน่วยเคลื่อนที่ทางอากาศหรือกองโจรในพื้นที่

๓.๒.๒ โดยที่การพิทักษ์พื้นที่ส่วนหลัง เป็นการปฏิบัติในพื้นที่ส่วนหลังและเกี่ยวข้องกับส่วนราชการพลเรือน กำลั้งกึ่งทหาร และประชาชนเป็นอย่างมาก จึงมีความสัมพันธ์อย่างใกล้ชิดกับงานกิจการพล

เรือนของหน่วย ดั้งนั้นบทบาทของนายทหารฝ่ายกิจการพลเรือน (สธ.๕) ของหน่วยในการสนับสนุนการพิทักษ์พื้นที่ส่วนหลัง จึงประกอบด้วย

- การประสานแผนการป้องกันภัยฝ่ายพลเรือนกับแผนการพิทักษ์พื้นที่ส่วนหลัง
- การมอบหมายความรับผิดชอบ/การใช้ประโยชน์ จากส่วนราชการพลเรือน และประชาชนตามความต้องการของแผนการพิทักษ์พื้นที่ส่วนหลังของหน่วย
- การใช้กลุ่มพลังราษฎรอาสาสมัครต่างๆ ช่วยในการพิทักษ์พื้นที่ส่วนหลัง

### ๓.๓ การสนับสนุนการป้องกันภัยฝ่ายพลเรือน

๓.๓.๑ การป้องกันภัยฝ่ายพลเรือน เป็นการดำเนินการทั้งปวงเพื่อป้องกันภัยอันตรายจากสาธารณภัย ภัยทางอากาศ การก่อวินาศกรรม รวมทั้งการอพยพประชาชนและส่วนราชการภัยพิบัติดังกล่าว ผู้รับผิดชอบในการป้องกันภัยฝ่ายพลเรือน ได้แก่ เจ้าหน้าที่ส่วนราชการพลเรือน (กระทรวงมหาดไทย)

#### ๓.๓.๒ การสนับสนุนการป้องกันภัยฝ่ายพลเรือน กระทำได้โดย

- การประสานแผนการพิทักษ์พื้นที่ส่วนหลังกับแผนป้องกันภัยฝ่ายพลเรือน เพื่อให้ได้มาซึ่งวิธีการปฏิบัติที่มีประสิทธิภาพร่วมกัน

- สนับสนุนเจ้าหน้าที่และเครื่องมือเครื่องใช้ที่จำเป็น
- ให้คำแนะนำและฝึกอบรมในเรื่องเกี่ยวกับการพรางไฟ การป้องกันอันตราย

จากอาวุธเคมี ชีวะ รังสีของข้าศึก การช่วยรักษาความสงบในที่ชุมชน การช่วยเหลือในการอพยพประชาชน และส่วนราชการพลเรือน การช่วยฟื้นฟูสิ่งอำนวยความสะดวกในด้านสาธารณูปโภคที่จำเป็น เช่น ไฟฟ้า ประปา สื่อสาร ขนส่ง ฯลฯ

๓.๔ การดำเนินการต่อทรัพยากรพลเรือน เมื่อมีสงครามหรือการรบเกิดขึ้นรัฐบาลจะต้องประกาศใช้กฎอัยการศึก เพื่อให้ฝ่ายทหารมีอำนาจทางกฎหมายในการที่จะนำทรัพยากรที่มีอยู่มาใช้สนับสนุนในการปฏิบัติการทางทหาร ฝ่ายทหารสามารถเข้ายึด เกณฑ์หรือควบคุมทรัพยากรทุกอย่างในพื้นที่ เพื่อใช้สนับสนุนการปฏิบัติการทางทหาร หรือควบคุมพิทักษ์รักษาทรัพยากรพลเรือนในพื้นที่รับผิดชอบ เพื่อป้องกันมิให้ข้าศึกเข้ายึดครองหรือนำไปใช้ประโยชน์กับฝ่ายตน เช่น โรงงานอุตสาหกรรมต่างๆ นอกจากนี้ แรงงานพลเรือนในพื้นที่ก็สามารถนำมาใช้ให้เป็นประโยชน์ในการสนับสนุนการปฏิบัติของฝ่ายเรา

๓.๕ การปกครองดินแดนหรือการสนับสนุนส่วนราชการพลเรือน ในการบริหารราชการแผ่นดินในยามฉุกเฉินหรือในยามสงคราม

๓.๕.๑ ในยามฉุกเฉินหรือในยามสงคราม บางสถานการณ์หรือบางพื้นที่ที่เจ้าหน้าที่ส่วนราชการพลเรือนไม่สามารถบริหารราชการแผ่นดินได้ ฝ่ายทหารก็จะเข้าไปช่วยเหลือเพื่อให้การบริหารราชการแผ่นดินเป็นไปอย่างต่อเนื่อง เช่น การช่วยเหลือในการรักษาความสงบเรียบร้อยช่วยเหลือในการบริการสาธารณะต่างๆ ที่มีความจำเป็นแก่ประชาชน ฯลฯ

๓.๕.๒ การปกครองดินแดน (รัฐบาลทหาร) จะเกิดขึ้นเมื่อฝ่ายทหารเข้าไปปฏิบัติการหรือยึดครองพื้นที่นอกประเทศ ซึ่งการปกครองดินแดนที่ฝ่ายเรายึดครองได้นั้น ผู้บังคับบัญชาของกำลังทหารที่เข้าไปยึดครอง มีสิทธิภายในขอบเขตจำกัดที่บ่งไว้ในกฎหมายระหว่างประเทศ สำหรับการดำเนินงานกิจการพลเรือน

ภายในดินแดนที่ยึดครองได้นั้น มีความสำคัญมากในการที่จะทำให้ประชาชนภายในพื้นที่ให้การสนับสนุนหรือไม่ ชัดขวางการปฏิบัติของฝ่ายเรา

### ๓.๖ การปฏิบัติการจิตวิทยาเพื่อสนับสนุนการรบ

๓.๖.๑ ผู้บังคับบัญชาใช้การปฏิบัติการจิตวิทยาเอสนับสนุนการบรรลุภารกิจด้วยการชี้้นำให้กลุ่มเป้าหมายต่างๆ มีทัศนคติและการกระทำที่เอื้อต่อการปฏิบัติการของตน ซึ่งการปฏิบัติการจิตวิทยานี้จะครอบคลุม ทั้งการโฆษณาชวนเชื่อและการปฏิบัติการทั้งปวง ที่มีผลทางจิตวิทยาต่อกลุ่มเป้าหมายที่กำหนด

๓.๖.๒ ความมุ่งหมายหลัก ของการปฏิบัติการจิตวิทยาในยุทธบริเวณ ได้แก่ การลดขวัญกำลังใจ และประสิทธิภาพในการรบของฝ่ายข้าศึกลง ซึ่งในการปฏิบัติดังกล่าว การโฆษณาชวนเชื่อเป็นสิ่งสำคัญที่จะทำให้บรรลุความมุ่งหมายได้ และจะต้องมีการประสานงานกับฝ่ายอำนาจการอื่นๆ ที่เกี่ยวข้องอย่างต่อเนื่อง โดยเฉพาะอย่างยิ่งสายงานข่าวกรอง

## ตอนที่ ๓ การจัดหน่วยกิจการพลเรือนในการรบ/ในยามสงคราม

๓.๑ ปัจจุบันใน ทบ.ไทย ยังไม่มีการจัดตั้งหน่วยปฏิบัติด้านกิจการพลเรือนขึ้นมาโดยเฉพาะ ทั้งนี้ เนื่องจากประเทศไทยไม่มีนโยบายที่จะเข้าทำการรบ หรือรุกรานประเทศเพื่อนบ้าน นอกจากทำการรบเพื่อป้องกันประเทศเท่านั้น ฉะนั้นงานกิจการพลเรือนส่วนใหญ่ที่ปฏิบัติภายในยามสงครามมักจะปฏิบัติ โดยเจ้าหน้าที่ส่วนราชการพลเรือน ซึ่งมีความรับผิดชอบโดยตรงฝ่ายทหารเพียงแต่เข้าไปช่วยเหลือ และสนับสนุนเจ้าหน้าที่ส่วนราชการพลเรือนตามที่ได้รับคำร้องขอ ฝ่ายทหารจะเข้าไปดำเนินการแทนในเมื่อเจ้าหน้าที่ฝ่ายพลเรือนไม่สามารถปฏิบัติงานได้เท่านั้น และจะต้องรีบส่งมอบความรับผิดชอบให้กับเจ้าหน้าที่ส่วนราชการพลเรือนโดยเร็วที่สุด เมื่อสถานการณ์คลี่คลายลง

๓.๒ ในบางโอกาสอาจมีความจำเป็นที่จะต้องเข้าทำการรบ หรือเข้ายึดครองประเทศข้างเคียง หน่วยกิจการพลเรือนอาจจะได้รับการจัดตั้งขึ้นมาเป็นหน่วยปฏิบัติโดยเฉพาะ ซึ่งหน่วยกิจการพลเรือนดังกล่าวประกอบด้วย ๒ ส่วนหลักๆ ด้วยกัน คือ ส่วนควบคุมบังคับบัญชา และชุดการในหน้าที่ ซึ่งทั้ง ๒ ส่วนนี้ จะถูกจัดรวมขึ้นเป็นหน่วยที่มีขนาดและขีดความสามารถที่เหมาะสมต่อการปฏิบัติการกิจใดภารกิจหนึ่ง

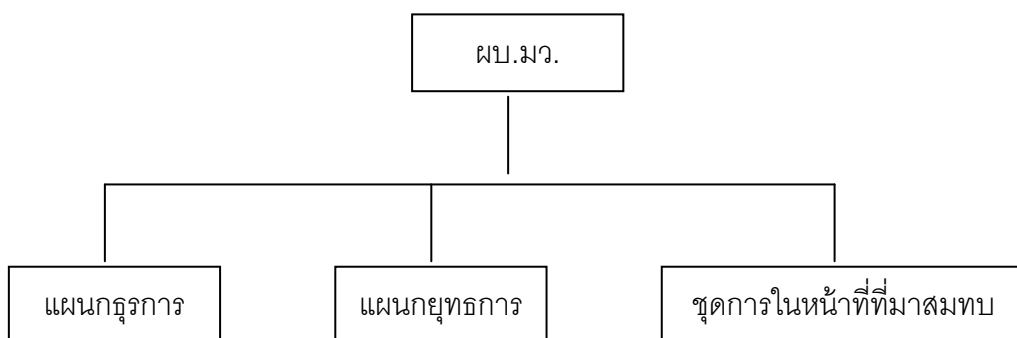
๓.๓ ส่วนควบคุมบังคับบัญชา ประกอบด้วยเจ้าหน้าที่หลักที่จำเป็นในการควบคุมบังคับบัญชาชุดการในหน้าที่ต่างๆ ซึ่งจัดตั้งเพื่อปฏิบัติงานด้านกิจการพลเรือน ส่วนควบคุมบังคับบัญชาอาจจัดตั้งขึ้น ตั้งแต่ระดับหมวดจนถึงระดับกองพัน แล้วแต่ความจำเป็นของงานด้านกิจการพลเรือนที่จะต้องปฏิบัติ ส่วนควบคุมบังคับบัญชา ไม่มีขีดความสามารถในการปฏิบัติหน้าที่ด้านกิจการพลเรือนในตัวเอง จะต้องได้รับการบรรจุมอบหรือสมทบชุดการในหน้าที่จำนวนหนึ่ง เพื่อให้สามารถปฏิบัติการกิจที่ได้รับมอบได้

๓.๔ ชุดการในหน้าที่เฉพาะ เป็นองค์ประกอบหนึ่งที่จัดขึ้นเพื่อใช้ประกอบเป็นหน่วยกิจการพลเรือนขนาด และขีดความสามารถของแต่ละชุดย่อมแตกต่างกันไป ชุดการในหน้าที่ต่างๆ เหล่านี้ประกอบด้วยเจ้าหน้าที่ผู้มีความรู้ความชำนาญทางเทคนิคตามมาตรฐานที่กำหนด ทั้งในด้านการให้คำแนะนำ และด้านการกำกับดูแลในงานแต่ละแขนงของการบริหารราชการแผ่นดิน (การปกครอง, การเศรษฐกิจ, สังคมจิตวิทยา) ชุดการในหน้าที่มิได้จัดไว้เพื่อปฏิบัติงานตามลำพัง แต่จัดให้ปฏิบัติงานอยู่ภายในกรอบของหน่วยที่ใหญ่กว่าขึ้นไป โดยจะถูกสมทบหรือบรรจุมอบให้แก่หน่วยตามการจัดและตามความจำเป็น ขนาดของหน่วยกิจการพลเรือน และลักษณะของภารกิจจะเป็นสิ่งกำหนดขอบเขตการใช้ชุดการในหน้าที่ ตามปกติในเขตหน้าชุดการในหน้าที่ที่จำเป็นต้องใช้

งานจะได้แก่ ชุดส่งกำลังพลเรือรบ ชุดควบคุมผู้อพยพ/ผู้ลี้ภัย ชุดแรงงาน ชุดรักษาความปลอดภัย ชุดการประชาสัมพันธ์ ฯลฯ

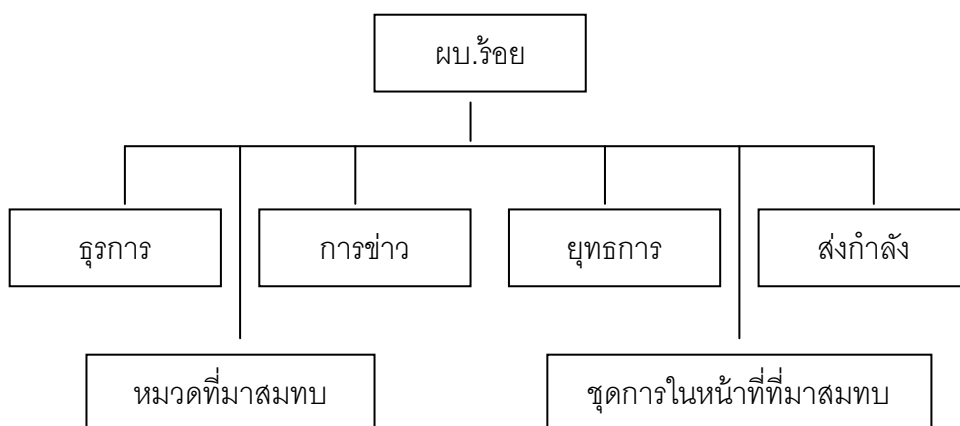
๓.๕ การจัดหน่วยกิจการพลเรือนในระดับต่างๆ

๑. การจัด มว.กิจการพลเรือน



- มว.กิจการพลเรือนเป็นหน่วยควบคุมบังคับบัญชาด้านกิจการพลเรือนที่เล็กที่สุด
- คุณลักษณะและขีดความสามารถ
  ๑. อาจถูกบรรจุมอบให้เป็นหน่วยรองของกองร้อยกิจการพลเรือน
  ๒. ควบคุมบังคับบัญชาชุดการในหน้าที่ที่มาสมทบได้ ตั้งแต่ ๒-๑๐ ชุด
  ๓. สนับสนุนโดยตรงต่อกองพล
  ๔. บริหารหรือดำเนินการกิจการพลเรือนในเขตพื้นที่ตั้งแต่ระดับจังหวัดลงมา
  ๕. สร้างและกำกับดูแลค่ายผู้อพยพ/ผู้ลี้ภัย

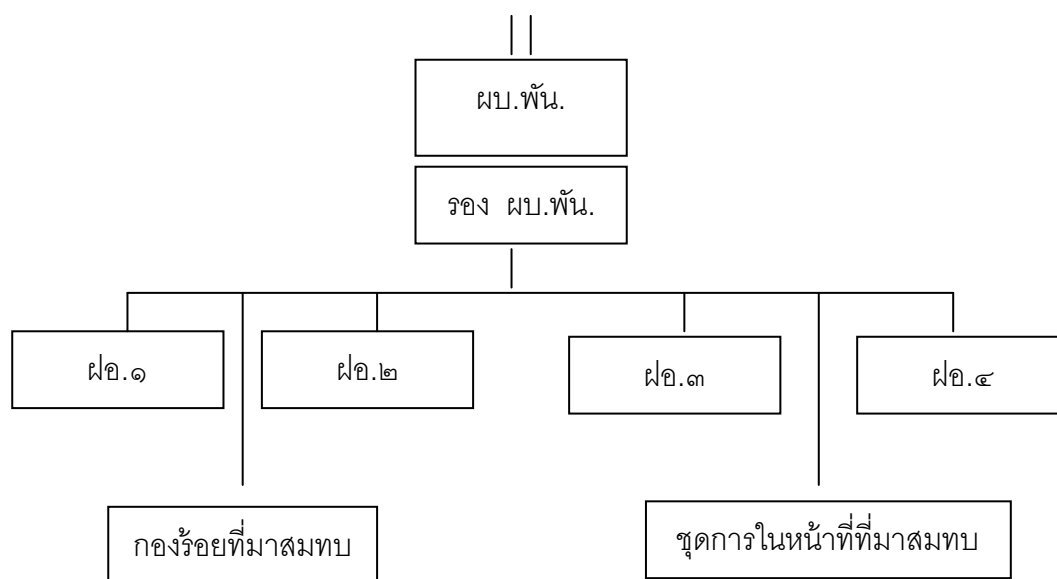
๒. การจัดกองร้อยกิจการพลเรือน



คุณลักษณะและขีดความสามารถ

๑. เป็นหน่วยรองของกองพันกิจการพลเรือน

๒. ควบคุมบังคับบัญชา มว.กิจการพลเรือนที่ได้รับการบรรจุมอบ หรือที่มาสมทบได้ตั้งแต่ ๒-๑๐ มว.
๓. สนับสนุนโดยตรงแก่ ทภ. หรือในกรณีจำเป็นอาจให้การสนับสนุนโดยตรงแก่กองพล
๔. บริหารหรือดำเนินงานกิจการพลเรือนในเขตพื้นที่ซึ่งใหญ่กว่าจังหวัด แต่เล็กกว่าเขต/ภาค



คุณลักษณะและขีดความสามารถ

๑. เป็น บก.ควบคุมบังคับบัญชา
๒. ทำการควบคุมบังคับบัญชา กองร้อยกิจการพลเรือน ซึ่งอาจได้รับการสมทบเป็นจำนวน ตั้งแต่ ๒-๑๐ กองร้อย
๓. ทำการสนับสนุนภารกิจของ ทบ.เป็นส่วนรวม
๔. สนับสนุนโดยตรงแก่ ทภ.เมื่อจำเป็น
๕. แนะนำช่วยเหลือและสนับสนุนเจ้าหน้าที่ปกครองท้องถิ่นในระดับเขตหรือประเทศ

**ตอนที่ ๔ ฝ่ายกิจการพลเรือนในการป้องกันและปราบปรามการก่อความไม่สงบ**

๔.๑ การก่อความไม่สงบ เป็นการกระทำของกลุ่มบุคคลที่ไม่พอใจในระบบการปกครองของรัฐบาล และได้กระทำการใดๆ ที่มีผลต่อความมั่นคงของชาติทั้งในทางลับและทางเปิดเผย โดยมีเจตนาที่จะเปลี่ยนแปลงการปกครอง/ล้มล้างรัฐบาลเพื่อนำไปสู่การปกครองแบบอื่น การก่อความไม่สงบอาจกระทำได้ในหลายลักษณะ เช่น

การบ่อนทำลาย การก่อวินาศกรรม การทำสงครามกองโจร ปัจจุบันประเทศไทยกำลังตกอยู่ในภาวะการก่อความไม่สงบจากผู้ก่อการร้ายคอมมิวนิสต์ (พรรคคอมมิวนิสต์แห่งประเทศไทย)

๔.๒ การป้องกัน และปราบปรามการก่อความไม่สงบ (ปัจจุบันเรียกว่า การต่อสู้เพื่อเอาชนะคอมมิวนิสต์) หมายถึง การใช้กำลังทั้งสิ้นของรัฐบาล เพื่อป้องกันและปราบปรามการก่อความไม่สงบ โดยใช้มาตรการทางการเมือง เศรษฐกิจ สังคมจิตวิทยา รวมทั้งการปฏิบัติการทางทหาร

๔.๓ กำหนดการหลักในการป้องกันและปราบปรามการก่อความไม่สงบ ประกอบด้วยกำหนดการ ๕ ประการด้วยกัน คือ การพิทักษ์ประชาชนและทรัพยากร การปรับปรุงสภาพแวดล้อม/และการช่วยเหลือประชาชน การปฏิบัติการจิตวิทยา การปราบกองโจร และการข่าวกรอง

๔.๔ การพิทักษ์ประชาชน และทรัพยากร การปรับปรุงสภาพแวดล้อม/การช่วยเหลือประชาชนและการปฏิบัติการจิตวิทยา เป็นมาตรการด้านการเมือง ซึ่งเป็นงานที่ฝ่ายกิจการพลเรือนของหน่วยเป็นผู้รับผิดชอบ ในการดำเนินการให้เป็นไปตามวัตถุประสงค์ของกำหนดการดังกล่าว ในทางปฏิบัติกำหนดการทั้ง ๓ กำหนดการดังกล่าว ผู้ปฏิบัติหรือหน่วยปฏิบัติได้นำมาปรับปรุงแก้ไขให้เหมาะกับภาวะการณ์ และเปลี่ยนชื่อเป็น “งานการเมือง” และได้แยกออกเป็นงานย่อยๆ อีกหลายงานดังต่อไปนี้

๑. การปฏิบัติการจิตวิทยา ประชาสัมพันธ์ และการช่วยเหลือประชาชน
๒. การให้การศึกษอบรมเพื่อความมั่นคง
๓. การพัฒนาเพื่อความมั่นคง
๔. การขจัดเงื่อนไขสังคม
๕. การจัดตั้งและการนำมวลชน
๖. การพิทักษ์ประชาชนและทรัพยากร

#### ๔.๕ การปฏิบัติการจิตวิทยา

๔.๕.๑ การปฏิบัติการจิตวิทยา เป็นงานที่มีความสำคัญมากในการสนับสนุนงานการเมือง เพื่อแทรกลงไปให้ถึงจิตใจเป้าหมาย ซึ่งกำหนดไว้ ๓ ประเภทด้วยกัน เป้าหมายเจ้าหน้าที่ของรัฐประชาชน และขบวนการคอมมิวนิสต์

๔.๕.๒ การปฏิบัติการจิตวิทยาที่กระทำต่อเจ้าหน้าที่ของรัฐ ก็เพื่อแลกเปลี่ยนทัศนคติของเจ้าหน้าที่ของรัฐ ให้มีความสำนึกในหน้าที่เพื่อรับใช้ประชาชนอย่างจริงจัง และจริงจัง โดยการเสริมสร้างและปลูกฝังทัศนคติแก่เจ้าหน้าที่ทำการอบรม ให้กับเจ้าหน้าที่ให้มีจิตสำนึกและความประพฤติอันดีงาม เพื่อที่จะเป็นตัวอย่างที่ดีและเหมาะสม ต่อการที่จะไปสัมผัสกับประชาชนในพื้นที่ เพื่อให้เกิดความเลื่อมใสเชื่อถือต่อเจ้าหน้าที่ของรัฐ

๔.๕.๓ การปฏิบัติการจิตวิทยาที่กระทำต่อประชาชน ก็เพื่อเรียกร้องความร่วมมือโดยย่อให้เกิดความรู้สึกถึงผลประโยชน์ของส่วนรวมมากกว่าส่วนตัว เสริมสร้างความสามัคคีของกลุ่มพลังมวลชนต่างๆ เพื่อประโยชน์ของสังคม และประเทศชาติ เสริมสร้างให้ประชาชนเกิดความรู้สึกและมีความสัมพันธ์อันดีกับเจ้าหน้าที่ของรัฐ

๔.๕.๔ การปฏิบัติการจิตวิทยา ต่อขบวนการก่อการร้ายคอมมิวนิสต์ กระทำเพื่อทำลายแนวร่วมสร้างความแตกแยกในขบวนการก่อการร้ายคอมมิวนิสต์ โดยการแนะนำชักจูง โน้มน้าวจิตใจเปลี่ยนแปลง



ทัศนคติความเชื่อถืออุดมการณ์ของผู้หลงผิด ให้ยึดมั่นในแนวทางการปกครองอันมีพระมหากษัตริย์เป็นประมุข เปลี่ยนแนวความคิดของ พตท.และกลุ่มผู้ร่วมพัฒนาชาติไทยให้กลับมาต่อสู้ในแนวทางสันติอย่างเปิดเผย

๔.๖ การประชาสัมพันธ์ มีความมุ่งหมายเพื่อเผยแพร่ ทำความเข้าใจ หรือเสริมสร้างความสัมพันธ์อันดีระหว่างหน่วยงานของรัฐกับประชาชนด้วยการรับ และกระจายข่าวสารที่จำเป็นตามแผนและโครงการต่างๆ ให้ประชาชนได้ทราบ ถึงผลการดำเนินงานของฝ่ายเรา เพื่อจะได้รับการสนับสนุนจากประชาชนจนบรรลุเป้าหมาย โดยใช้สื่อมวลชนเครื่องมือทางการประชาสัมพันธ์ทั้งสิ้นที่มีอยู่

#### ๔.๗ การช่วยเหลือประชาชน

๔.๗.๑ การช่วยเหลือประชาชน โดยหน่วยทหารมีวัตถุประสงค์ที่สำคัญคือ เพื่อสนับสนุนนโยบายการพัฒนาท้องถิ่น เพื่อส่งเสริมความสัมพันธ์อันดีกับประชาชน เพื่อให้ได้มาซึ่งข่าวสารที่จำเป็นแก่ทางราชการ และเพื่อสนับสนุนแผนงานการป้องกัน และปราบปรามการก่อความไม่สงบของ ทบ.

๔.๗.๒ โอกาสในการช่วยเหลือประชาชนของหน่วยทหาร กระทำได้ในหลายลักษณะด้วยกันคือ การช่วยเหลือในยามปกติ ณ ที่ตั้งปกติ และขณะทำการฝึก การช่วยเหลือประชาชนในยามสงครามหรือในภาวะฉุกเฉิน การช่วยเหลือประชาชนที่ประสบภัยธรรมชาติ และการช่วยเหลือประชาชนเมื่อได้รับการร้องขอ

๔.๗.๓ การช่วยเหลือประชาชนผู้ยากจน ให้กระทำในรูปแบบการพัฒนาความเจริญไปสู่ท้องถิ่น เป็นส่วนรวม โดยให้ประชาชนมีส่วนร่วมในกิจกรรมเหล่านั้น ตลอดจนสร้างสรรค์ความสำนึกความรับผิดชอบร่วมกันในหน้าที่พลเมืองอันพึงมีต่อประเทศชาติ ให้กับประชาชนผู้มารับการช่วยเหลือแลประชาชนทั่วไป

๔.๗.๔ พิจารณาให้การสนับสนุนและช่วยเหลือประชาชนผู้ประสบภาวะภัยธรรมชาติในทันทีที่เกิดภัยขึ้น เช่น อุทกภัย, วาตภัย, อัคคีภัย เป็นต้น โดยประสานกับส่วนราชการที่เกี่ยวข้องและภาคเอกชน เพื่อเป็นขวัญและกำลังใจของประชาชนผู้ประสบภัย และเป็นการสร้างภาพพจน์ที่ดีให้เกิดขึ้นกับประชาชนทั่วไป

๔.๗.๕ หลักในการดำเนินงานในการช่วยเหลือประชาชน จะต้องกำหนดลำดับความเร่งด่วนให้กับประชาชนในพื้นที่การก่อความไม่สงบ โดยจะต้องมีการประสานกับส่วนราชการพลเรือนในพื้นที่ จะต้องพิจารณาไม่ขัดหรือก่อให้เกิดผลเสียต่อภารกิจทางทหาร จะต้องมีการสำรวจความต้องการและให้ประชาชนรวมตัวช่วยเหลือตัวเอง

๔.๗.๖ ในการช่วยเหลือประชาชนทุกครั้ง ให้ทำการประชาสัมพันธ์และทำการปฏิบัติการจิตวิทยา ควรอยู่ไปด้วยเสมอ

#### ๔.๘ การให้การศึกษาอบรมเพื่อความมั่นคง

๔.๘.๑ ให้การศึกษาอบรมแก่เจ้าหน้าที่ของรัฐ และบุคคลกลุ่มต่างๆ ให้เข้าใจในนโยบายของรัฐบาลที่ได้ออกไป (คำสั่งสำนักนายกรัฐมนตรีที่ ๖๖/๒๓ และ ๖๕/๒๕) เพื่อให้มีความเข้าใจ และเป็นแนวทางในการต่อสู้กับผู้ก่อการร้ายคอมมิวนิสต์ร่วมกัน ตลอดจนเพื่อเสริมสร้างอุดมการณ์ของบุคคลในชาติให้บังเกิดผลในการปฏิบัติเป็นรูปธรรมอน่างจริงจัง ในทุกระดับอย่างกว้างขวาง เพื่อพัฒนาบุคคลให้มีความรู้ความเข้าใจในระบอบประชาธิปไตยที่ถูกต้อง

๔.๘.๒ ปรับปรุงและพัฒนาหลักสูตรต่างๆ ที่เกี่ยวกับความมั่นคงของชาติทุกระดับ ให้สอดคล้องกับสถานการณ์ที่เปลี่ยนแปลงไปตามความเหมาะสม เช่น หลักสูตรสำหรับข้าราชการ หลักสูตรสำหรับนักธุรกิจ หลักสูตรสำหรับผู้นำแรงงาน ฯลฯ โดยเน้นหนักตามคำสั่งสำนักนายกรัฐมนตรี ๖๖/๒๓ และ ๖๕/๒๕

## ๔.๙ การพัฒนาเพื่อความมั่นคง

๔.๙.๑ การพัฒนาเพื่อความมั่นคงเป็นส่วนหนึ่งของแผนพัฒนาเศรษฐกิจ และสังคมแห่งชาติ ฉบับที่ ๗ โดยกำหนดวัตถุประสงค์ที่จะสร้างดุลยภาพด้านการพัฒนาเศรษฐกิจ และสังคมให้เข้ากับความมั่นคงแห่งชาติ เพื่อให้มีประสิทธิภาพและประหยัดให้มากที่สุด กับให้การพัฒนามีส่วนร่วมสนับสนุนการรักษาความปลอดภัย โดยให้สอดคล้องกับเป้าหมายหลักคือการรักษาเสถียรภาพของชาติ

๔.๙.๒ ความมุ่งหมาย/วัตถุประสงค์ในการพัฒนาเพื่อความมั่นคง ก็เพื่อรักษาเสถียรภาพและความมั่นคงของชาติ โดยการสร้างระบบการป้องกันประเทศแบบผืนก้าง ซึ่งหมายถึงการพัฒนากองกำลังป้องกันประเทศ ด้วยการใช้กำลังทั้งหมดที่มีอยู่เข้าปฏิบัติการร่วมกัน (ทหาร, พลเรือน, ตำรวจ และประชาชน) ในลักษณะของการรวมพลังป้องกันประเทศอย่างมีประสิทธิภาพ และค้ำค่าการพัฒนาทรัพยากรหลักที่มีความจำเป็นต่อความมั่นคงสูง (ยุทธปัจจัยต่างๆ) เช่น อาวุธ ยารักษาโรค เครื่องมือสื่อสาร การใช้โครงการพัฒนาด้านเศรษฐกิจ และสังคม เพื่อตัดแปลงภูมิประเทศ ให้มีส่วนร่วมสนับสนุนการป้องกันประเทศให้มากที่สุด

๔.๙.๓ พื้นที่เป้าหมายที่กำหนดขึ้นในการพัฒนาเพื่อความมั่นคง แบ่งออกเป็น ๓ พื้นที่ใหญ่ด้วยกันคือ

ก. พื้นที่พัฒนาเพื่อความมั่นคงตามแนวชายแดน (พื้นที่ป้องกันประเทศตามแนวชายแดน) เป็นพื้นที่ชายแดนที่มีอาณาเขตติดกับประเทศอื่น ที่มีผลต่อความมั่นคงของประเทศเรา ซึ่งได้แก่ พื้นที่ชายแดนไทย-ลาว, พื้นที่ชายแดนไทย-พม่า การพัฒนาพื้นที่ต่างๆ เหล่านี้ กระทำโดยการเร่งรัดและพัฒนาการจัดตั้งหมู่บ้านป้องกันตนเองชายแดนขึ้น เพื่อให้เป็นหมู่บ้านยุทธศาสตร์เพื่อผลทางยุทธวิธี ตลอดจนเพื่อแก้ปัญหาการอพยพของราษฎรตามแนวชายแดน การสร้างเสริมทางเฉพาะบริเวณแนวชายแดน มายังพื้นที่ที่มีความปลอดภัย การสร้างอ่างเก็บน้ำเพื่อเป็นฉากสกัดกั้นการเคลื่อนกำลังของฝ่ายตรงข้ามให้ช้าลง ตลอดจนเป็นประโยชน์ในด้านเกษตรกรรมในยามปกติ การปลูกป่าในบางพื้นที่เพื่อให้เป็นเครื่องกีดขวางตามธรรมชาติ

ข. พื้นที่พัฒนาเพื่อความมั่นคง เป็นพื้นที่ที่ถูกแทรกซึมหรือคุกคามจากผู้ก่อการร้ายคอมมิวนิสต์ที่มีกระจายอยู่ทั่วประเทศ พื้นที่พัฒนาเพื่อความมั่นคงแบ่งออกตามระดับความรุนแรงได้ ๒ ชนิด

- พื้นที่ป้องกัน เป็นพื้นที่ที่มีปัญหาความมั่นคงไม่สู้จะรุนแรงนัก ซึ่งมีแนวโน้ม

ที่ล่อแหลมที่จะเริ่มไม่ปลอดภัย การพัฒนาในพื้นที่ป้องกันจะใช้แผนงานการพัฒนาหมู่บ้านอาสาพัฒนาและป้องกันตนเองเพื่อความมั่นคง (อพป.) เข้าดำเนินการเพื่อเสริมความมั่นคงล้อมรอบพื้นที่เพื่อป้องกันการแทรกซึม และการขยายตัวของผู้ก่อการร้ายคอมมิวนิสต์ โดยฝึกอบรมให้ราษฎรมีความรู้ในกิจกรรมต่างๆ ในเรื่องการพัฒนาชนบท การรักษาความปลอดภัย และการบริหารหมู่บ้าน เพื่อปรับปรุง และสร้างความมั่นคงให้เกิดขึ้นในหมู่บ้าน

- พื้นที่ยุทธพัฒนา เป็นพื้นที่ที่มีปัญหาความมั่นคงรุนแรงมากที่หน่วยราชการ หรือรัฐวิสาหกิจไม่สามารถเข้าไปดำเนินการพัฒนาได้ตามปกติ การพัฒนาในพื้นที่ดังกล่าวจะต้องใช้กำลังทหารเข้าปฏิบัติการปราบปรามนำเสียก่อน เพื่อช่วงชิงพื้นที่เหล่านั้น ให้กลับคืนมาเพื่อให้ขบวนการพัฒนาเศรษฐกิจ และสังคมสามารถดำเนินการได้ในลักษณะปกติในระยะยาวต่อไป โดยดำเนินการตามรูปแบบของ “โครงการพัฒนาเพื่อความมั่นคง”

ค. พื้นที่พิเศษที่มีปัญหาด้านความมั่นคง เป็นพื้นที่ที่มีปัญหาเฉพาะในลักษณะพิเศษแตกต่างไปจากปัญหาในพื้นที่อื่นๆ เช่น พื้นที่ที่มีปัญหาในชายแดนภาคใต้ ๕ จังหวัด (สงขลา, ยะลา, ปัตตานี, สตูล

และนราธิวาส) พื้นที่บริเวณภาคเหนือและชายแดนซีกตะวันตกของประเทศที่มีปัญหาเกี่ยวกับชนกลุ่มน้อย การดำเนินการในพื้นที่ดังกล่าวจะต้องดำเนินการเป็นพิเศษ เนื่องจากเป็นพื้นที่ที่มีปัญหาทางสังคม และการเมือง เป็นประเด็นสำคัญ

#### ๔.๑๐ การขจัดเงื่อนไขสังคม

๔.๑๐.๑ เงื่อนไขสังคม หมายถึง เหตุปัจจัยที่จะทำให้เกิดสงครามปฏิวัติ ซึ่งเป็นเงื่อนไขที่ พคท.สามารถนำไปใช้ในการโฆษณาชวนเชื่อต่อฝ่ายรัฐบาล เงื่อนไขสังคมประกอบด้วยความเป็นธรรมทางการเมือง ซึ่งได้แก่ อำนาจมืด อำนาจเผด็จการ การคอร์รัปชัน ข้ออาชญากรรมบังหลวง ซึ่งเกิดขึ้นจากกลุ่มผู้มีอิทธิพล ทั้งที่เป็นข้าราชการการเมือง และข้าราชการประจำ สร้างความเดือดร้อนไม่เป็นธรรมแก่ประชาชน ความไม่เป็นธรรมทางเศรษฐกิจ ซึ่งประกอบด้วยระบบเศรษฐกิจผูกขาด การค้าขายที่ไม่เป็นธรรม และความไม่เป็นธรรมทางด้านสังคมจิตวิทยา

๔.๑๐.๒ การขจัดเงื่อนไขสังคม จะต้องดำเนินการตั้งแต่ระดับรัฐบาลจนถึงระดับหน่วย ปฏิบัติโดยการขจัดเหตุแห่งความไม่เป็นธรรมในสังคมทุกระดับ ตั้งแต่ท้องถิ่นจนถึงระดับชาติ ด้วยการทำลายล้างอิทธิพล อำนาจมืดในทุกรูปแบบ สร้างความปลอดภัยให้เกิดขึ้นแก่ชีวิต และทรัพย์สินของประชาชน

๔.๑๑ การจัดตั้งและการนำมวลชน มวลชนที่จัดตั้งขึ้นจะต้องได้รับการพัฒนาให้มีประสิทธิภาพด้วยการชี้ให้เห็นถึงความรับผิดชอบ มีความตื่นตัว เคลื่อนไหวในโครงการอาสาพัฒนาและป้องกันตนเอง (อพป.) ประสานส่งเสริมและกำกับดูแล กลุ่มพลังมวลชน ที่จัดตั้งแล้วให้มีการเคลื่อนไหวในแนวทางประชาธิปไตย ส่งเสริม และสร้างสรรคพลังมวลชนพื้นฐาน คือมวลชนทหารกองหนุนตามโครงการกองหนุนเพื่อความมั่นคงแห่งชาติ ให้เป็นองค์กรนำในท้องถิ่น ทั้งในด้านการเมือง เศรษฐกิจ สังคม และการทหาร

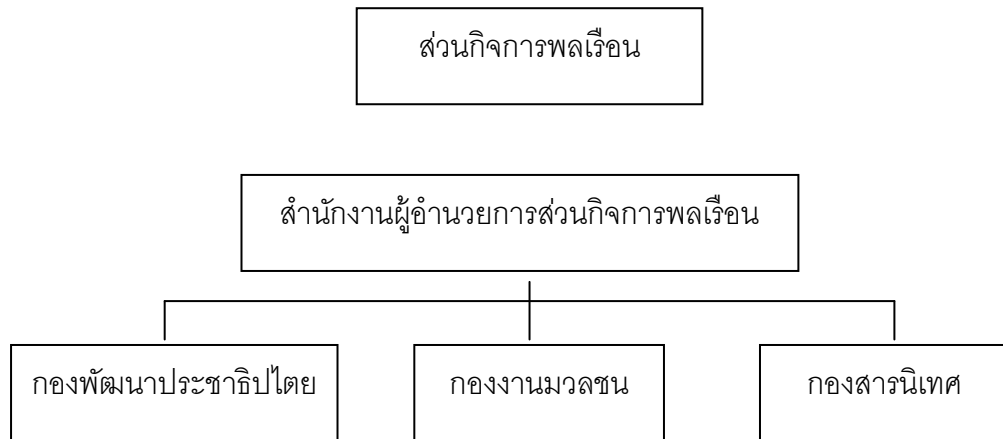
#### ๔.๑๒ การพิทักษ์ประชาชนและทรัพยากร

๔.๑๒.๑ การพิทักษ์ประชาชน และทรัพยากร เป็นการปฏิบัติกรอย่างหนึ่งที่กระทำเพื่อสนับสนุนกำหนดการอื่นๆ ของการป้องกันและปราบปรามการก่อความไม่สงบ การพิทักษ์ประชาชนและทรัพยากรปกติเป็นความรับผิดชอบของเจ้าหน้าที่ฝ่ายบ้านเมือง แต่เมื่อการก่อความไม่สงบนั้นเกินขีดความสามารถในการปฏิบัติของฝ่ายบ้านเมือง ฝ่ายทหารก็จะเข้าไปดำเนินการในการพิทักษ์ประชาชนและทรัพยากร

##### ๔.๑๒.๒ วัตถุประสงค์ในการพิทักษ์ประชาชน และทรัพยากรกระทำเพื่อ

- ค้นหา ตัดรอน เครื่องมือและการปฏิบัติของผู้ก่อการร้ายในชุมชน
- ตัดความสัมพันธ์ระหว่างประชาชนกับกองโจร
- ระดมทรัพยากรในท้องถิ่นสนับสนุนการดำเนินงานของรัฐบาล
- ช่วยให้ประชาชนมีสภาพแวดล้อมที่ปลอดภัย

๔.๑๒.๓ การพิทักษ์ประชาชนและทรัพยากรจะบังเกิดผลอย่างสูงสุดได้ จำเป็นจะต้องมีมาตรการในการดำเนินงานซึ่งได้แก่ การเฝ้าตรวจ เพื่อตรวจค้นการกระทำที่ผิดกฎหมาย การกำหนดข้อจำกัดต่างๆ เกี่ยวกับบุคคล สิ่งของเครื่องอุปโภคบริโภค กำหนดเวลาห้ามออกจากบ้านเพื่อป้องกันการติดต่อบปะการสนับสนุนระหว่างประชาชนกับกองโจร การบังคับตามกฎหมายเพื่อรักษาความสงบเรียบร้อย และความปลอดภัยของสังคม



๑. ภารกิจ กำหนดนโยบาย วางแผน อำนวยการประสานงาน และควบคุมกำกับดูแล การดำเนินงานด้านกิจการพลเรือนทั้งปวง ในความรับผิดชอบของกองอำนวยการรักษาความมั่นคงภายในให้เป็นไปตามนโยบายและวัตถุประสงค์ของรัฐบาลในการต่อสู้เพื่อเอาชนะคอมมิวนิสต์ และเพื่อพัฒนาการปกครองระบอบประชาธิปไตยที่มีพระมหากษัตริย์เป็นประมุข

๒. การแบ่งมอบ ส่วนกิจการพลเรือน เป็นหน่วยงานตรงต่อสำนักเลขาธิการ กองอำนวยการรักษาความมั่นคงภายใน

๓. ขอบเขตความรับผิดชอบและหน้าที่สำคัญ

๓.๑ กำหนดนโยบาย วางแผน อำนวยการ ประสานงาน และควบคุมกำกับดูแลเกี่ยวกับการจัดเงื่อนไขสังคม การให้การศึกษาอบรมเพื่อความมั่นคงของชาติ และการจัดตั้งมวลชน รวมทั้งการประสานสัมพันธ์กลุ่มมวลชนต่างๆ ให้มีความสามัคคีเป็นพลังมวลชนประชาธิปไตยที่สนับสนุนการรักษาความมั่นคงของชาติ

๓.๒ กำหนดนโยบาย วางแผน อำนวยการ ประสานงาน และควบคุมกำกับดูแลเกี่ยวกับการดำเนินงานมวลชนทั้งมวลของ กองอำนวยการรักษาความมั่นคงภายในให้เป็นไปตามพระราชบัญญัติระเบียบคำสั่ง และนโยบายที่กำหนด เพื่อให้เป็นกลุ่มมวลชนหลักในท้องถิ่นที่จะสนับสนุนการพัฒนาการปกครองระบอบประชาธิปไตย ที่มีพระมหากษัตริย์เป็นประมุข และการพิทักษ์ประชาชนและทรัพยากรธรรมชาติ

๓.๓ กำหนดนโยบาย วางแผนอำนวยการ ประสานงาน และควบคุมกำกับดูแลเกี่ยวกับการพัฒนาเพื่อความมั่นคง และการพัฒนาต่างๆ ของส่วนราชการที่เกี่ยวข้องเพื่อให้บรรลุวัตถุประสงค์ของโครงการและทันตามเวลาที่กำหนด การดำเนินงานในด้านการปฏิบัติการจิตวิทยาการช่วยเหลือประชาชน และการประชาสัมพันธ์ เพื่อให้บังเกิดผลสูงสุดเกี่ยวกับการโฆษณาเผยแพร่ และชักจูงให้ประชาชนมีส่วนร่วมในการรักษาความมั่นคงของชาติ และการพัฒนาประชาธิปไตย อันมีพระมหากษัตริย์เป็นประมุข

๔. การแบ่งส่วนราชการและหน้าที่เฉพาะ

ส่วนกิจการพลเรือนสำนักเลขาธิการ กองอำนวยการรักษาความมั่นคงภายใน แบ่งส่วนราชการออกเป็น

๔.๑ สำนักงาน ผอ.ส่วนกิจการพลเรือน (ส่ง ผอ.สกร.)

มีหน้าที่เสนอแนะผู้บังคับบัญชาเกี่ยวกับการดำเนินงานด้านกิจการพลเรือนจัดทำนโยบายวางแผน อำนวยการ ประสานงาน และควบคุมกำกับดูแลการสร้างสรรค์ประชาธิปไตย และการดำเนินงาน พัฒนาการ

ปกครองระบอบประชาธิปไตยที่มีพระมหากษัตริย์ เป็นประมุขของทุกส่วนราชการให้เป็นไปตามนโยบายของ กองอำนาจการรักษาความมั่นคงภายในตามแผนงานโครงการที่กำหนด

#### ๔.๒ กองพัฒนาประชาธิปไตย (พป.)

มีหน้าที่รวบรวม จัดทำข้อมูล และเสนอแนะต่อผู้บังคับบัญชาเกี่ยวกับการจัดเงื่อนไขสังคม วางแผนเกี่ยวกับการให้การศึกษาอบรมเพื่อความมั่นคงของชาติ และการจัดตั้งมวลชนรวมทั้งการประสาน สัมพันธ์กับกลุ่มมวลชนต่างๆ

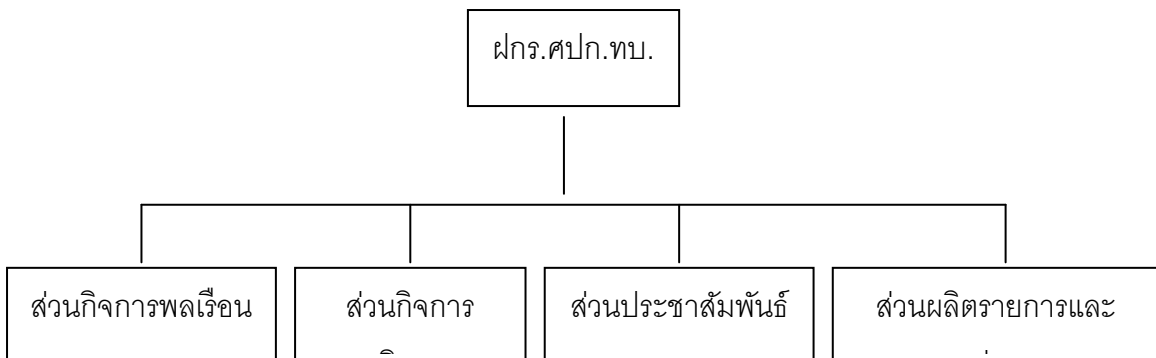
#### ๔.๓ กองงานมวลชน (งช.)

มีหน้าที่ในการวางแผน อำนาจการ ประสานงาน และควบคุมกำกับดูแล เกี่ยวกับการดำเนินงาน มวลชน ๒ โครงการ คือโครงการหมู่บ้านอาสาพัฒนาและป้องกันตนเอง และโครงการไทยอาสาป้องกันชาติ รวมทั้งให้ข้อเสนอแนะสนับสนุนการพิทักษ์ประชาชนและทรัพยากร ตามความเหมาะสม

#### ๔.๔ กองสารนิเทศ (สน.)

มีหน้าที่เสนอแนะผู้บังคับบัญชา เกี่ยวกับการพัฒนาเพื่อความมั่นคง และการดำเนินงานตาม โครงการพัฒนาต่างๆ การปฏิบัติการจิตวิทยา การช่วยเหลือประชาชน และการประชาสัมพันธ์ในการต่อสู้เพื่อ เอาชนะคอมมิวนิสต์ วางแผนอำนาจการ ประสานงาน และควบคุมกำกับดูแล การดำเนินงานของหน่วย รับผิดชอบ และหน่วยปฏิบัติงานสนามให้เป็นไปในแนวทางที่จะสนับสนุนการพัฒนาประชาธิปไตย ที่มี พระมหากษัตริย์เป็นประมุข

### ฝกร.ศปก.ทบ. กล่าวทั่วไป



#### ๑. ภารกิจ

วางแผน อำนาจการ ประสานงาน ควบคุม และกำกับดูแล การปฏิบัติงานด้านกิจการพลเรือนของ หน่วยต่างๆ ใน ทบ.และประสานกับส่วนราชการอื่นนอก ทบ. รวมทั้งภาคเอกชนที่เกี่ยวข้อง และปฏิบัติการกิจ ตามที่ผู้บังคับบัญชามอบหมาย

#### ๒. การแบ่งมอบ

ฝกร.ศปก.ทบ. เป็นหน่วยขึ้นตรงต่อ ศปก.ทบ. โดยมีหัวหน้าฝ่ายกิจการพลเรือน ศูนย์ปฏิบัติการ กองทัพบก เป็นผู้บังคับบัญชารับผิดชอบ

#### ๓. ขอบเขตความรับผิดชอบและหน้าที่

๓.๑ ทำหน้าที่เป็นศูนย์ประสานงานของกองทัพบกกับหน่วยราชการอื่นๆ และภาคเอกชนเกี่ยวกับงานด้านกิจการพลเรือน

๓.๒ เสนอนโยบาย วางแผน อำนวยการ และกำกับดูแล เกี่ยวกับการปฏิบัติงานด้านการเมือง เศรษฐกิจ และสังคม รวมทั้งเสนอแนะผู้บังคับบัญชา ในการดำเนินการต่อปัญหาดังกล่าวที่เกิดขึ้น ซึ่งมีผลกระทบต่อ ทบ. และความมั่นคงของประเทศ

๓.๓ วางแผน อำนวยการ ประสานงาน และกำกับดูแล การปฏิบัติของหน่วยในกิจกรรมด้านกิจการพลเรือน เกี่ยวกับการช่วยเหลือประชาชนโดยหน่วยทหาร การปฏิบัติของพลเรือนที่เกี่ยวข้องกับ ทบ.งานตามโครงการอันเนื่องมาจากพระราชดำริ

๓.๔ วางแผน อำนวยการ ประสานงาน และกำกับดูแล การปฏิบัติภารกิจจิตวิทยา และการประชาสัมพันธ์ ตามนโยบายของ ทบ. วางแผน ควบคุม การใช้สื่อโฆษณาของ ทบ. ให้เกิดประโยชน์สูงสุด

๓.๕ วางแผน ประสานงาน ควบคุม และกำกับดูแล กลุ่มพลังมวลชนที่จัดตั้งโดยหน่วยทหารทั้งกำลังประจำการ นักศึกษาวิชาทหาร ทหารกองหนุน กำลังกึ่งทหารราษฎรอาสาสมัคร และกลุ่มพลังมวลชนอื่นๆ ที่จัดตั้งแล้ว

๓.๖ อำนวยการ ประสานงาน และกำกับดูแล การดำเนินการควบคุมกิจการต้องห้ามตามกฎหมายในพื้นที่ปฏิบัติราชการสนาม

๓.๗ อำนวยการ ประสานงาน และกำกับดูแล การควบคุมประชาชนและพิทักษ์ทรัพยากรในพื้นที่ตามแผนป้องกันประเทศ

๓.๘ วางแผน อำนวยการ ประสานงาน และกำกับดูแล กิจกรรมด้านการขจัดเงื่อนไขสังคมที่เกี่ยวข้องกับ ทบ.

๓.๙ วางแผน อำนวยการ ประสานงาน และดำเนินงานด้านการผลิตรายการ และข่าวของสถานีวิทยุกระจายเสียงใน ทบ.ทุกประเภท

๓.๑๐ วางแผน อำนวยการ ประสานงาน และดำเนินการต่อข่าวสารพลเรือนของ ทบ.

๓.๑๑ งานอื่นๆ ตามที่ผู้บังคับบัญชามอบหมาย

#### ๔. การแบ่งส่วนราชการและหน้าที่เฉพาะ

ฝกร.ศปก.ทบ. แบ่งส่วนราชการออกเป็นส่วนบังคับบัญชา กับอีก ๔ ส่วนงาน ประกอบด้วยส่วนกิจการพลเรือน ส่วนกิจการพิเศษ ส่วนประชาสัมพันธ์ และส่วนผลิตรายการ และข่าว ซึ่งแต่ละส่วนมีหน้าที่ดังนี้

๔.๑ ส่วนบังคับบัญชา มีหน้าที่ควบคุมการดำเนินงาน และให้การสนับสนุนส่วนต่างๆ ใน ฝกร.ศปก.ทบ. รวมทั้งประสานการปฏิบัติกับหน่วยต่างๆ ใน ศปก.ทบ. และ กอ.รมน. ตลอดจนส่วนราชการรัฐวิสาหกิจ และภาคเอกชนที่เกี่ยวข้อง

๔.๑.๑ สำนักงาน หน.ฝกร.ศปก.ทบ. (จก.กร.ทบ.) มีหน้าที่ควบคุมการดำเนินงานของส่วนต่างๆ ใน ฝกร.ศปก.ทบ. และประสานการปฏิบัติกับหน่วยต่างๆ ใน ศปก.ทบ. และ กอ.รมน. ตลอดจนส่วนราชการและภาคเอกชนที่เกี่ยวข้อง

๔.๑.๒ แผนกสนับสนุน มีหน้าที่ดำเนินการด้านธุรการ การสารบรรณ กำล้างพล การส่งกำลังบำรุง งบประมาณ และการเงิน ให้กับส่วนต่างๆ ใน ผกร.ศปก.ทบ.

๔.๒ ส่วนกิจการพลเรือน มีหน้าที่ วางแผน อำนวยการ ประสานงาน และกำกับดูแล การปฏิบัติงาน ด้านกิจการพลเรือนของหน่วยต่างๆ ใน ทบ. และประสานการปฏิบัติกับส่วนราชการอื่นนอก ทบ. รวมทั้งภาคเอกชนที่เกี่ยวข้องและปฏิบัติตามที่ผู้บังคับบัญชามอบหมาย แบ่งส่วนราชการออกเป็นแผนกต่างๆ ซึ่งแต่ละแผนกมีหน้าที่ดังนี้

๔.๒.๑ แผนกแผน มีหน้าที่กำหนดนโยบาย แผนงาน โครงการ อำนวยการ ประสานงาน และกำกับดูแลงานด้านกิจการพลเรือนทั้งปวงของ ทบ. ทั้งในด้านการป้องกันประเทศ การต่อสู้เพื่อเอาชนะคอมมิวนิสต์ และการรักษาความสงบภายใน การพัฒนาพื้นที่เพื่อความมั่นคง ควบคุมการปฏิบัติของหน่วยให้ เป็นไปตามนโยบาย และแผนงานโครงการด้านกิจการพลเรือนของ ทบ. ที่กำหนด

๔.๒.๒ แผนกปฏิบัติการจิตวิทยา มีหน้าที่กำหนดแนวทาง อำนวยการ ประสานงาน และกำกับดูแลการปฏิบัติการจิตวิทยา โดยใช้สื่อโฆษณาทั้งปวงของ ทบ. ตลอดจนประสานงานขอความร่วมมือจากส่วนราชการอื่นนอก ทบ. และภาคเอกชนที่เกี่ยวข้องอย่างต่อเนื่อง เพื่อให้ทันต่อสถานการณ์หรือนโยบายของผู้บังคับบัญชา รวมทั้งควบคุมการปฏิบัติงานของชุด ปชส. (จก.) ศปก.ทบ. และควบคุมการปฏิบัติทางยุทธการของ พัน.ปจว.ศสพ.

๔.๒.๓ แผนกกิจการพลเรือน มีหน้าที่กำหนดแนวทาง อำนวยการ ประสานงานเกี่ยวกับการปฏิบัติการกิจการพลเรือนของ ทบ.ต่างๆ และส่วนราชการอื่นๆ รวมทั้งภาคเอกชนที่เกี่ยวข้องในเรื่องแผนงาน และโครงการเพื่อความมั่นคง โครงการอันเนื่องมาจากพระราชดำริ โครงการพิเศษของ ทบ. การป้องกันภัยฝ่ายพลเรือน ติดตามการเคลื่อนไหวของพลังมวลชน ประสานการปฏิบัติด้านมวลชน ให้ข้อเสนอแนะเกี่ยวกับกลุ่มพลังมวลชนที่อาจเป็นภัยต่อความมั่นคงของชาติต่อผู้บังคับบัญชา การปฏิบัติเกี่ยวกับผู้อพยพ ผู้ลี้ภัยและบุคคลพลัดถิ่น การให้ความช่วยเหลือต่อผู้ประสบภัยธรรมชาติ การอพยพประชาชนออกจากพื้นที่อันตราย อันเกิดจากการกระทำของฝ่ายตรงข้าม

๔.๒.๔ ชุด ปชส. (จก.) ศปก.ทบ. มีหน้าที่เผยแพร่นโยบายการต่อสู้เพื่อเอาชนะคอมมิวนิสต์ต่อหน่วยทหาร และพลเรือนที่เกี่ยวข้องภายใต้การควบคุม กำกับดูแล ของแผนกปฏิบัติการจิตวิทยา

๔.๓ ส่วนกิจการพิเศษ มีหน้าที่กำหนดแนวทางการดำเนินงาน อำนวยการ ประสานงาน กำกับดูแลงานที่เกี่ยวข้องกับสถาบันชาติ ศาสนา พระมหากษัตริย์ และกิจกรรมสาธารณประโยชน์ทางสังคมที่ ทบ.สมควรเข้าไปเกี่ยวข้องหรืองานอื่นๆ ที่ได้รับมอบหมายเป็นพิเศษจากผู้บังคับบัญชา แบ่งออกเป็นแผนกต่างๆ ซึ่งแต่ละแผนกมีหน้าที่ดังนี้

๔.๓.๑ แผนกแผน มีหน้าที่วางแผน กำหนดแนวทางการดำเนินการ อำนวยการ ประสานงาน กำกับดูแลงานที่เกี่ยวข้องกับ สถาบันชาติ ศาสนา พระมหากษัตริย์ และกิจกรรมสาธารณประโยชน์ต่างๆ ที่ ทบ.สมควรเข้าไปเกี่ยวข้องทั้งสิ้น

๔.๓.๒ แผนกปฏิบัติการ มีหน้าที่ดำเนินการ อำนวยการ ประสานงาน และกำกับดูแลงานที่เกี่ยวข้องกับสถาบันชาติ ศาสนา พระมหากษัตริย์ และกิจกรรมสาธารณประโยชน์ต่างๆ ที่ ทบ.สมควรเข้าไปเกี่ยวข้อง ตลอดจนงานอื่นๆ ที่ได้รับมอบหมายเป็นพิเศษจากผู้บังคับบัญชา

๔.๔ ส่วนประชาสัมพันธ์ มีหน้าที่วางแผน อำนวยการ ดำเนินงานประชาสัมพันธ์ของ ศปก.ทบ. และหน่วยงานในความควบคุมของ ศปก.ทบ. แบ่งออกเป็น ๒ แผนก ซึ่งแต่ละแผนกมีหน้าที่ดังนี้

๔.๔.๑ แผนกตรวจข่าวและวิเคราะห์ มีหน้าที่

๔.๔.๑.๑ ตรวจตัวข่าวหนังสือพิมพ์รายวัน และหนังสือพิมพ์รายสัปดาห์ เสนอผู้บังคับบัญชา และหน่วยที่เกี่ยวข้อง

๔.๔.๑.๒ วิเคราะห์ข่าว แก่ข่าวและเสนอผู้บังคับบัญชาในการดำเนินคดีต่อข่าวที่บิดเบือนจนทำให้เกิดความเสียหายด้วยวิธีทางกฎหมาย

๔.๔.๒ แผนกเผยแพร่และแถลงข่าว มีหน้าที่

๔.๔.๒.๑ บันทึกภาพนิ่ง ภาพยนตร์ และโทรทัศน์ หน่วยในความรับผิดชอบของ ศปก.ทบ.

๔.๔.๒.๒ เผยแพร่ข่าวสาร แถลงข่าว และร่วมชี้แจงแก่สื่อมวลชน

๔.๔.๒.๓ ปฏิบัติงานพิเศษตามที่ผู้บังคับบัญชามอบหมาย

๔.๕ ส่วนผลิตรายการและข่าว มีหน้าที่

- ควบคุมการจัดและการผลิตรายการวิทยุกระจายเสียงของสถานีวิทยุกระจายเสียงใน ทบ.ทุกประเภทเพื่อเสริมความมั่นคงในชาติ และเพื่อผลทางด้านการศึกษาต่อประชาชน
- ตรวจสอบและประเมินผลการจัดรายการของสถานีวิทยุกระจายเสียงใน ทบ.ทุกประเภท และปรับปรุงแก้ไขให้บังเกิดประสิทธิภาพมีคุณภาพต่อประชาชนผู้รับฟัง ตามความเหมาะสมของประเภทรายการ

๔.๕.๑ แผนกแผน มีหน้าที่

- วางแผน ประสานงาน กำกับดูแล และรวบรวมข้อมูลทั้งสิ้นเกี่ยวกับจัดรายการวิทยุกระจายเสียงใน ทบ.ให้เป็นไปตามนโยบาย หรือแนวทางที่คณะกรรมการวิทยุกระจายเสียงใน ทบ. กำหนด หรือตามนโยบายของหน่วยเหนือ

- สรุปรายงานผลการปฏิบัติทั้งปวงในส่วนผลิตรายการและข่าว ทบ.ให้ประธานคณะกรรมการ คคผ.ทบ.ทราบ ในห้วงระยะเวลาที่เหมาะสมโดยต่อเนื่อง เพื่อนำเสนอถึงประธานคณะกรรมการควบคุมวิทยุกระจายเสียงใน ทบ.

- วางข่าวการติดต่อสื่อสารโดยอาศัยข่ายการสื่อสารของฝ่ายบ้านเมือง ฝ่ายทหารส่วนราชการอื่นๆ และภาคเอกชนที่เกี่ยวข้องให้สามารถประสานงาน และตรวจสอบเอกสารเพื่อนำมาเผยแพร่ได้ทันเวลาหรือเหตุการณ์ทั่วภูมิภาคของประเทศ

- ประสานการวางแผนรวมการสถานีวิทยุกระจายเสียงใน ทบ.ทุกสถานี โดยจัดให้มีสถานีแม่ข่ายได้ในพื้นที่ เมื่อรับคำสั่งหรือตาม วัน เวลาที่ต้องการ

๔.๕.๒ แผนกผลิตและจัดรายการ มีหน้าที่

- ดำเนินการผลิตและจัดรายการที่ต้องการ ให้มีการออกอากาศตามที่ได้รับมอบหมายจากคณะกรรมการ คคผ.ทบ.และ ผกร.ศปก.ทบ.



- ประสานการปฏิบัติกับฝ่ายจัดรายการที่มีอยู่เดิมของสถานีวิทยุกระจายเสียงใน ทบ. ทุกสถานี ตามความเหมาะสม เพื่อให้การจัดรายการทุกประเภทของสถานีสอดคล้องตามนโยบายหรือแนวทางที่หน่วยเหนือกำหนด

- ขอความร่วมมือจากนักจัดรายการทั้งในส่วนราชการ และภาคเอกชนตามความจำเป็น
- ปรับปรุงเครื่องมือโสตทัศนอุปกรณ์ที่มีอยู่ให้ทันสมัยและมีประสิทธิภาพอยู่เสมอ

#### ๔.๕.๓ แผนกข่าว มีหน้าที่

- ปรับปรุงการจัดรายการข่าวทุกประเภทให้ทันสมัย รวดเร็ว ทันเหตุการณ์ และมีผลทางการปฏิบัติภารกิจ

- ในกรณีที่มีข่าวด่วน ให้ฝ่ายการข่าวเป็นผู้พิจารณาตรวจสอบและขออนุมัติหัวหน้าส่วนต่างๆ แจกจ่ายข่าวเผยแพร่ได้ทันที

- ให้พิจารณากำหนดมาตรการตอบโต้ข่าวที่เป็นเท็จผิดข้อเท็จจริง อันก่อให้เกิดความเสียหายต่อ ทบ.ในทันที โดยประสานกับส่วนราชการที่เกี่ยวข้อง

#### ๔.๕.๔ แผนกตรวจสอบและประเมินผล มีหน้าที่

- ตรวจสอบและประเมินผลรายการวิทยุกระจายเสียงใน ทบ. เป็นส่วนรวมทั้งในด้านคุณภาพของรายการประสิทธิภาพของการผลิตความนิยมของผู้รับฟัง ทั้งนี้ ต้องเป็นไปโดยสอดคล้องกับนโยบาย หรือแนวทางที่หน่วยเหนือกำหนด

- จัดทำบัญชีควบคุมนักจัดรายการทุกประเภทของสถานีวิทยุกระจายเสียงใน ทบ.ทุกสถานี และนักจัดรายการอื่นตามความจำเป็น โดยจัดลำดับความสำคัญตามคุณภาพของนักจัดรายการให้สามารถขอความร่วมมือ หรือขอรับการสนับสนุนได้ทันทีเมื่อต้องการ

## ตอนที่ ๕ การพิทักษ์พื้นที่ส่วนหลัง

### ๑. กล่าวนำ

๑. การพิทักษ์พื้นที่ส่วนหลัง คือ มาตรการทั้งปวงที่นำมาใช้ในการระวังป้องกันพื้นที่ส่วนหลังให้ปลอดภัยและให้ได้รับความเสียหายน้อยที่สุดจากการโจมตี การก่อวินาศกรรม การแทรกซึม และการปฏิบัติของกำลังฝ่ายตรงข้าม มาตรการเหล่านี้จะต้องดำเนินไปตลอดเวลา ทั้งก่อน ระหว่าง และหลังการปฏิบัติของฝ่ายตรงข้าม

๒. ความมุ่งหมายของการพิทักษ์พื้นที่ส่วนหลัง คือ

- ก. เพื่อป้องกัน คุ้มครอง แหล่งทรัพยากรทั้งปวง
- ข. เพื่อขวัญและกำลังใจของประชาชน
- ค. เพื่อดำรงความมั่นคงเนื่องในการป้องกันประเทศ

๓. วัตถุประสงค์ในการพิทักษ์พื้นที่เขตหลัง/พื้นที่ส่วนหลัง กระทำเพื่อ

ก. รักษาความปลอดภัยบุคคล สถานที่ อุปกรณ์ และสิ่งอำนวยความสะดวกทั้งปวงในพื้นที่ส่วนหลัง

ข. ป้องกันและขัดขวางการปฏิบัติของฝ่ายตรงข้าม ที่มุ่งจะกระทำต่อเป้าหมายสำคัญภายในพื้นที่ส่วนหลัง

ค. ป้องกันและกำจัดการปฏิบัติของฝ่ายตรงข้าม ที่จะขัดขวางต่องานสนับสนุนการรบ และงานสนับสนุนทางการช่วยรบให้กับหน่วยในแนวหน้า

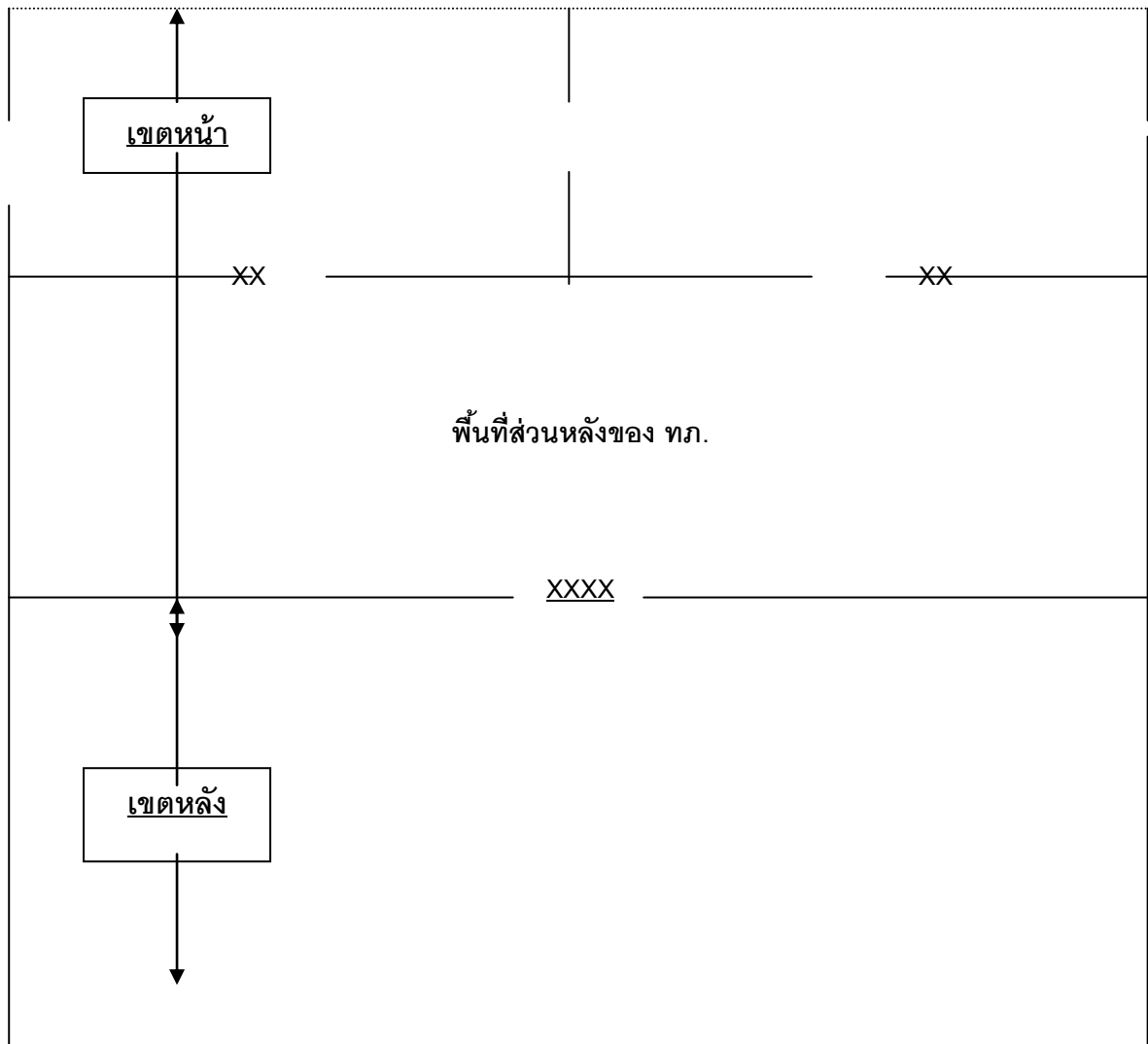
ง. ทำให้กำลังฝ่ายเราสามารถเคลื่อนย้ายในพื้นที่ส่วนหลังได้โดยสะดวก ปราศจากการรบกวน และขัดขวางจากฝ่ายตรงข้าม

จ. ค้นหา ตรึง และทำลายกำลังฝ่ายตรงข้ามที่ล่องล้าเข้ามาในพื้นที่ส่วนหลัง

ฉ. ดำเนินการควบคุมความเสียหาย มิให้ขยายขอบเขตออกไป รวมทั้งทำการรบ บรรเทาทุกข์ ภายหลังจากที่เหตุการณ์ได้ผ่านพ้นไปแล้ว

๔. ขอบเขตของการพิทักษ์พื้นที่ส่วนหลัง คือ การปฏิบัติในพื้นที่ตั้งแต่หลังเส้นเขตหลังของกองพลในแนวหน้าลงมา รวมตลอดจนพื้นที่ที่เหลือทั้งหมดของประเทศไทย ซึ่งมีใช้พื้นที่การรบ

ยุทธบริเวณ



## เขตภายใน

## ๒. ภัยคุกคามในพื้นที่ส่วนหลัง

## ๑. วัตถุประสงค์ของฝ่ายตรงข้ามในการปฏิบัติการในพื้นที่ส่วนหลัง

ก. ขัดขวางการปฏิบัติงานของฝ่ายเราในพื้นที่ส่วนหลัง

ข. ทำลายขวัญ และก่อให้เกิดความระส่ำระสาย

ค. ขัดขวางการสนับสนุนการรบและการสนับสนุนการช่วยรบ

ง. ทำลายกองหนุน

จ. บีบบังคับวิถีการรบให้กำลังรบของฝ่ายเราที่เตรียมไว้เพื่อการรบในพื้นที่การรบหลัก และกองหนุน ต้องติดพันกับการรบในพื้นที่ส่วนหลังก่อนเวลาอันควร

## ๒. ระดับการคุกคามของฝ่ายตรงข้าม แบ่งได้เป็น ๓ ระดับ คือ

ก. การคุกคามระดับ ๑

๑) การปฏิบัติการโดยสายลับ โดยส่วนใหญ่จะเป็นประชาชนในพื้นที่ ในยามปกติสาบลับเหล่านี้ จะทำงานเป็นบุคคลหรือกลุ่มย่อยๆ ด้วยการดำเนินการทางลับ เพื่อทำจารกรรม ขัดขวาง บ่อนทำลายตามบริเวณที่จะเป็นเป้าหมาย ทั้งพื้นที่การรบ เขตเมือง และตามแหล่งอุตสาหกรรมต่างๆ จุดมุ่งหมายของฝ่ายตรงข้าม เพื่อการทำสงครามในอนาคต

๒) การก่อวินาศกรรม หรือการบ่อนทำลายภายในที่ตั้ง ฝ่ายตรงข้ามมีสายลับเพื่อสังเกตการณ์ และหาช่องทาง รวมทั้งเข้าก่อวินาศกรรมได้ทันที สายลับบางประเภทอาจถูกจัดให้ฝังตัวอยู่ในพื้นที่เป้าหมาย เพื่อ บ่อนทำลายหรือสร้างความแตกแยก อันเป็นผลให้บุคลากรของหน่วยงานนั้นกระด้างกระเดื่อง และทำการอันเป็น ประโยชน์แก่ฝ่ายตรงข้ามได้เมื่อต้องการ

๓) การปฏิบัติการก่อวินาศกรรม หรือขัดขวางของกลุ่มสายลับ และแนวร่วมขนาดไม่เกินไป ได้แก่ ผู้ อพยพสายลับและแนวร่วมของขบวนการก่อการร้าย ซึ่งได้รับการฝึกมาอย่างดี และสามารถประกอบกำลังเข้า ปฏิบัติการ ก่อวินาศกรรมที่ตั้งทางทหาร สถานที่ราชการ เส้นทางคมนาคม ศูนย์การบังคับบัญชาและการ ติดต่อสื่อสาร ฯลฯ โดยอาศัยเงื่อนไขที่สร้างขึ้นตามสถานการณ์ เพื่อสร้างความสับสนยุ่งเหยิง ทำลายหรือ ขัดขวางการปฏิบัติงานของฝ่ายเรา

ข. การคุกคามระดับ ๒

๑) การปฏิบัติการของผู้ก่อการร้าย หน่วยแทรกซึม หรือหน่วยกองโจร ขนาดไม่เกินกองร้อย

๒) การปรากฏตัวของหน่วยทางยุทธวิธีหรือหน่วยปฏิบัติการพิเศษขนาดไม่เกินกองร้อย เป็นการแทรก ซึมเข้ามาผสมแดนเข้ามารวมพล เพื่อปฏิบัติการในในส่วนต่างๆ เช่น คั่นหาหรือโจมตีที่ตั้งต่างๆ รวมทั้งทำลายระบบ การส่งกำลังบำรุง ควรสกัดกั้นตั้งแต่ตรวจพบครั้งแรก

๓) การปฏิบัติการของหน่วยทางยุทธวิธีหรือหน่วยปฏิบัติการพิเศษขนาดไม่เกิน ๑ หมวด ในกรณี นี้ กำลังประจำถิ่นมีขีดความสามารถตอบโต้ได้

ค. การคุกคามระดับที่ ๓

๑) การปฏิบัติการของหน่วยแทรกซึมทางพื้นดิน ขนาดเกินกองร้อย กำลังเหล่านี้สามารถกระจายกันออกโจมตีสถานที่ตั้งของเราได้พร้อมกันคราวละหลายๆ จุด หรืออาจรวมกำลังเข้าโจมตีจุดใดจุดหนึ่งได้อย่างหนักหน่วงรุนแรง แม้จะมีไซ้กำลังรบหลัก และไม่มีอาวุธหนักก็ตาม

๒) การปฏิบัติการของหน่วยทางยุทธวิธี หรือหน่วยปฏิบัติการพิเศษขนาดเกินกว่าหมวด

๓) การปฏิบัติการของหน่วยส่งทางอากาศ หน่วยเคลื่อนที่ทางอากาศ หรือหน่วยสะเทินน้ำสะเทินบก เป็นสิ่งบ่งชี้เหตุว่าฝ่ายตรงข้ามเตรียมการยุทธบรจบ หรือเข้าควบคุมพื้นที่ที่สำคัญ

**๓. การบังคับบัญชาและการควบคุม**

๑. ในยามปกติ ส่วนราชการพลเรือนจะอยู่ในการควบคุมบังคับบัญชาของกระทรวงมหาดไทย (สำนักเลขาธิการป้องกันภัยฝ่ายพลเรือน) แต่ในยามสงคราม หรือเมื่อมีการประกาศกฎอัยการศึก ความรับผิดชอบจะตกอยู่กับผู้รับผิดชอบทางดินแดน คือ กองทัพ - กองทัพภาค - มณฑลทหารบกและจังหวัดทหารบก หน่วยยุทธวิธีระดับกองพล

๒. ในระดับกองทัพภาค ในการพิทักษ์พื้นที่ส่วนหลัง จะมีศูนย์ปฏิบัติการพิทักษ์พื้นที่ส่วนหลัง (ศป.พล.ทก.) ท ซึ่งจะอยู่ร่วมกับ ทก.หลัง โดยปกติ รอง มทก. จะเป็นผู้บัญชาการพิทักษ์พื้นที่ส่วนหลัง

๓. ในระดับ มทบ./จทบ. เมื่อประกาศกฎอัยการศึก หรือภาวะสงคราม ก็จะจัดตั้ง ศป.พล.มทบ./จทบ. ขึ้น เพื่อควบคุมบังคับบัญชาหน่วยทหารที่ปฏิบัติในพื้นที่ที่รับผิดชอบ รวมทั้งควบคุมทางยุทธการกับส่วนราชการพลเรือน (ก็คือ จังหวัด ซึ่งจะแปรสภาพเป็น กอ.ปพร.จว. หรือ ศป.พร.จว. เมื่อ มทบ.สั่งการ) โดย ผบ.มทบ./จทบ. จะเป็นผู้บังคับบัญชาใน ศป.พล.มทบ./จทบ.

**ภารกิจของ มทบ./จทบ.**

๑. บังคับบัญชาจังหวัดทหารบก และกำลังประจำถิ่นของกองทัพบก ตามที่กระทรวงกลาโหมกำหนด

๒. รักษาความสงบเรียบร้อยในพื้นที่ รวมทั้ง การศาลทหาร การคดี และการเรือนจำ

๓. ดำเนินการระดมสรรพกำลังในเขตพื้นที่

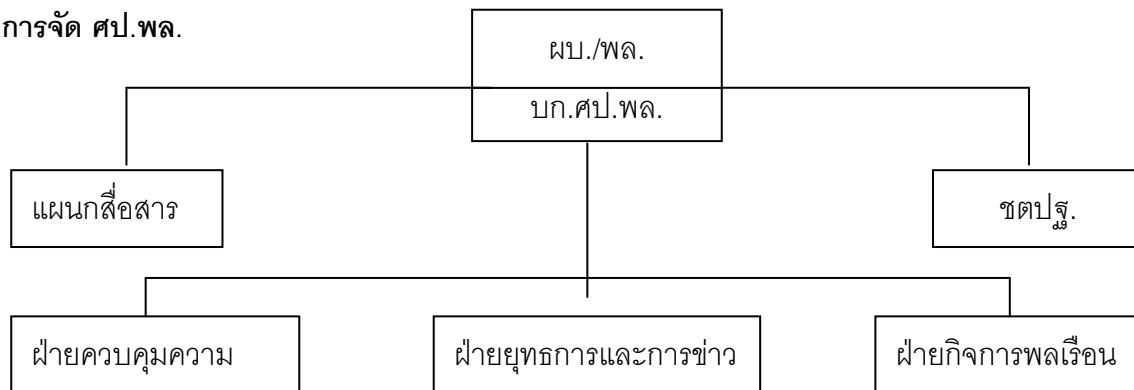
๔. สนับสนุนหน่วยทหารที่อยู่ในเขตพื้นที่

๕. ดำเนินการตามแผนยุทธศาสตร์การต่อสู้เบ็ดเสร็จ เพื่อรักษาความสงบภายใน และการป้องกันประเทศ

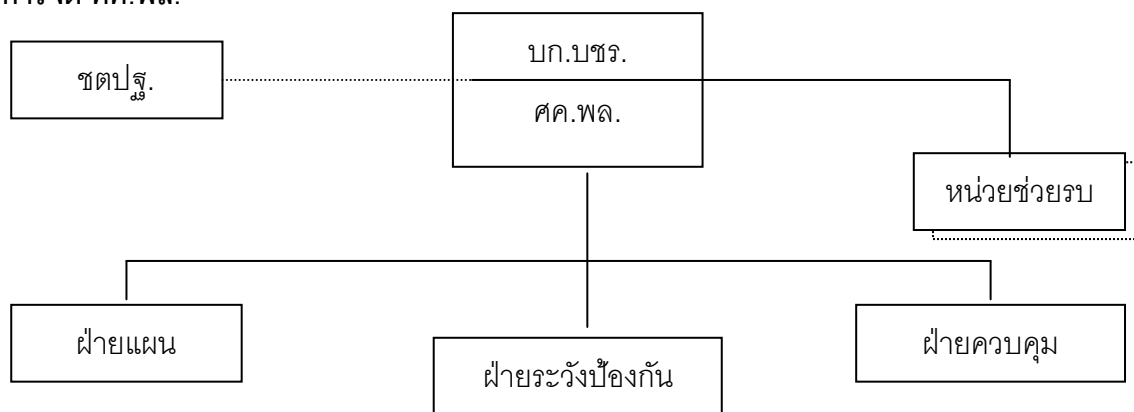
๔. **ศูนย์ควบคุมการพิทักษ์พื้นที่ส่วนหลัง (ศค.พล.)** อาจจัดตั้งและมีความรับผิดชอบครอบคลุมทั้งในพื้นที่ส่วนหลัง และพื้นที่การรบ ซึ่ง ผบ.บชร. จะเป็นผู้แต่งตั้ง โดยปกติจะแต่งตั้งตั้งแต่ บชร.สย. ขึ้นไป การจัดตั้งเพื่อให้ดำรงภารกิจในการช่วยรบได้อย่างต่อเนื่อง

๕. **ศูนย์ป้องกันฐาน (ศปฐ.)** ปกติแล้วแหล่งส่งกำลัง หน่วยราชการ รัฐวิสาหกิจ วิสาหกิจเอกชน แหล่งอุตสาหกรรม แหล่งสาธารณูปโภค ที่มีขนาดใหญ่ มีความสลับซับซ้อนในการควบคุม และ ปฏิบัติงาน ทั้งที่มีที่ตั้งอยู่ในพื้นที่การรบ และในพื้นที่ส่วนหลัง จึงอาจจำเป็นต้องจัดตั้งศูนย์ป้องกันฐานขึ้น เพื่ออำนวยความสะดวกของหน่วยต่างๆ ภายในฐานในเรื่องที่เกี่ยวกับการระวังป้องกันที่ตั้งและการควบคุมความเสียหาย

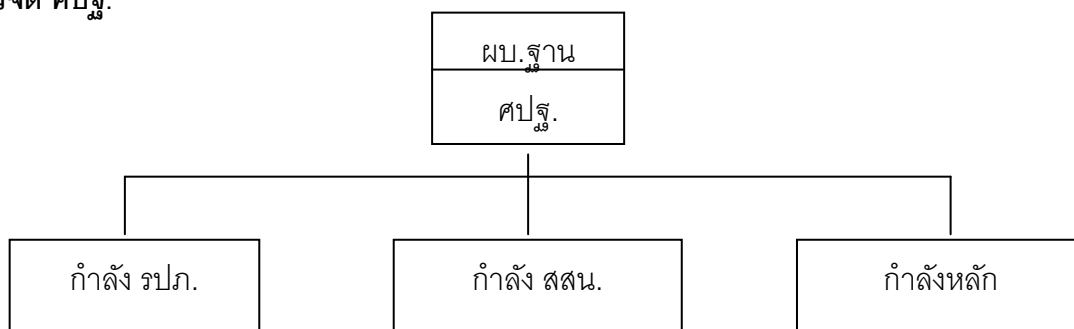
การจัด ศป.พล.



การจัด ศค.พล.



การจัด ศปฐ.

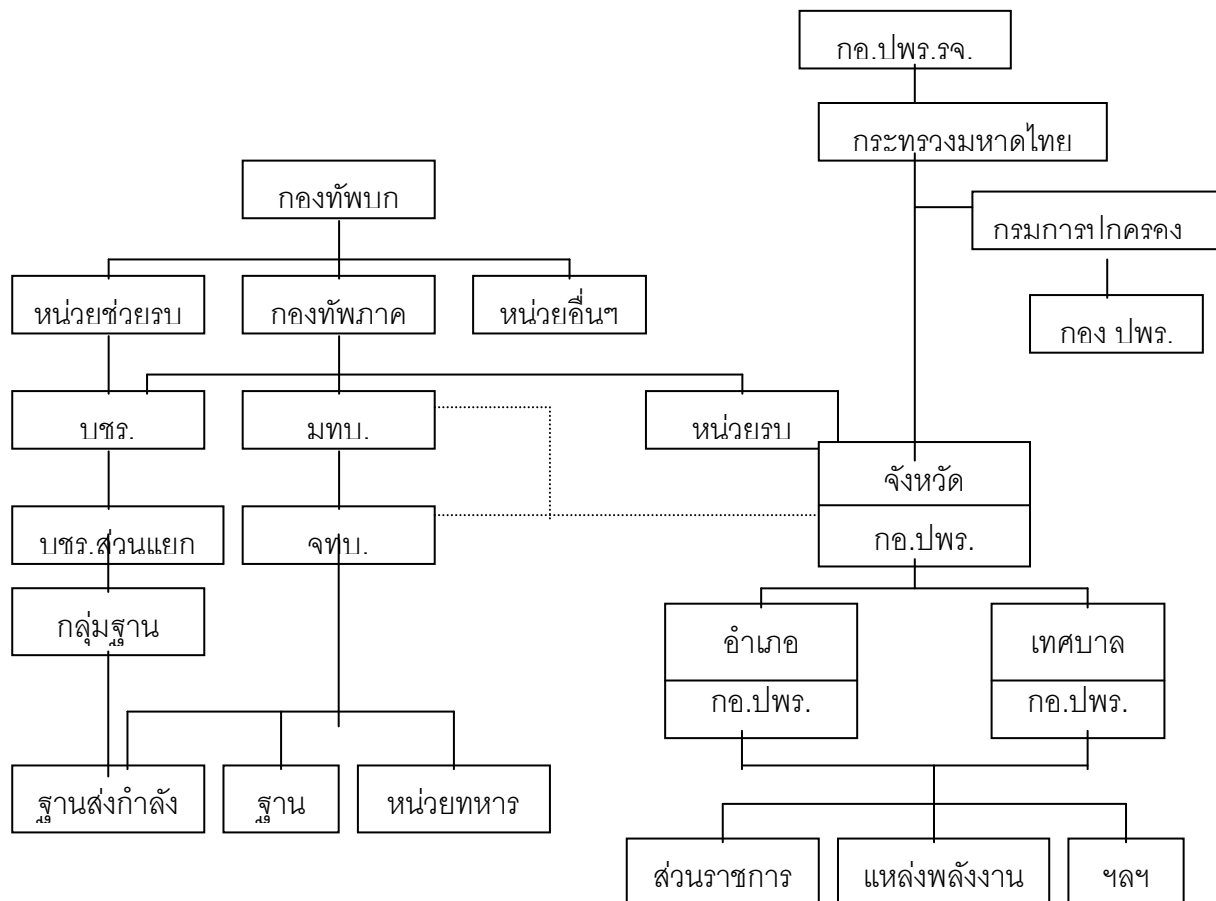


๖. การอำนวยความสะดวกที่พื้นที่ส่วนหลัง แบ่งออกเป็น

ก. ในภาวะปกติ คือ การปฏิบัติตั้งแต่ปัจจุบัน จนกระทั่งเกิดภาวะสงคราม หรือภาวะไม่ปกติ แบ่งการปฏิบัติเป็น .....

๑) ฝ่ายทหาร จะจัดทำแผนตามสายการบังคับบัญชา และมี มทบ. และ จทบ. เป็นผู้ประสานแผนการปฏิบัติกับ จังหวัด, ส่วนราชการพลเรือน และเอกชนในพื้นที่ เพื่อชักจูงและเตรียมแผนการปฏิบัติในยามสงคราม

๒) ฝ่ายพลเรือนจะประสานและจัดทำแผน รวมทั้งชักจูงการปฏิบัติการพิทักษ์พื้นที่ส่วนหลัง



**การจัดสายงานพิทักษ์พื้นที่ส่วนหลังยามปกติ**

ข. พ.ร.บ. ฎอัยการศึก พ.ศ. ๒๕๕๗ (แก้ไขเพิ่มเติมโดยประกาศคณะปฏิวัติ ฉบับที่ ๓๐๓)

“ มาตรา ๖ ในขณะที่ประกาศใช้กฎอัยการศึก ให้ จนท.ฝ่ายทหารมีอำนาจเหนือ จนท.ฝ่ายพลเรือนในส่วนที่เกี่ยวข้องกับการยุทธ การระงับปราบปราม หรือการรักษาความสงบเรียบร้อย และ จนท.ฝ่ายพลเรือนต้องปฏิบัติตามความต้องการของ จนท.ฝ่ายทหาร ”

ค. ในภาวะสงคราม หรือเมื่อประกาศกฎอัยการศึก คือ การปฏิบัติตั้งแต่รัฐบาลประกาศภาวะสงครามทั้งประเทศ หรือประกาศกฎอัยการศึกบางพื้นที่ แบ่งการปฏิบัติเป็น

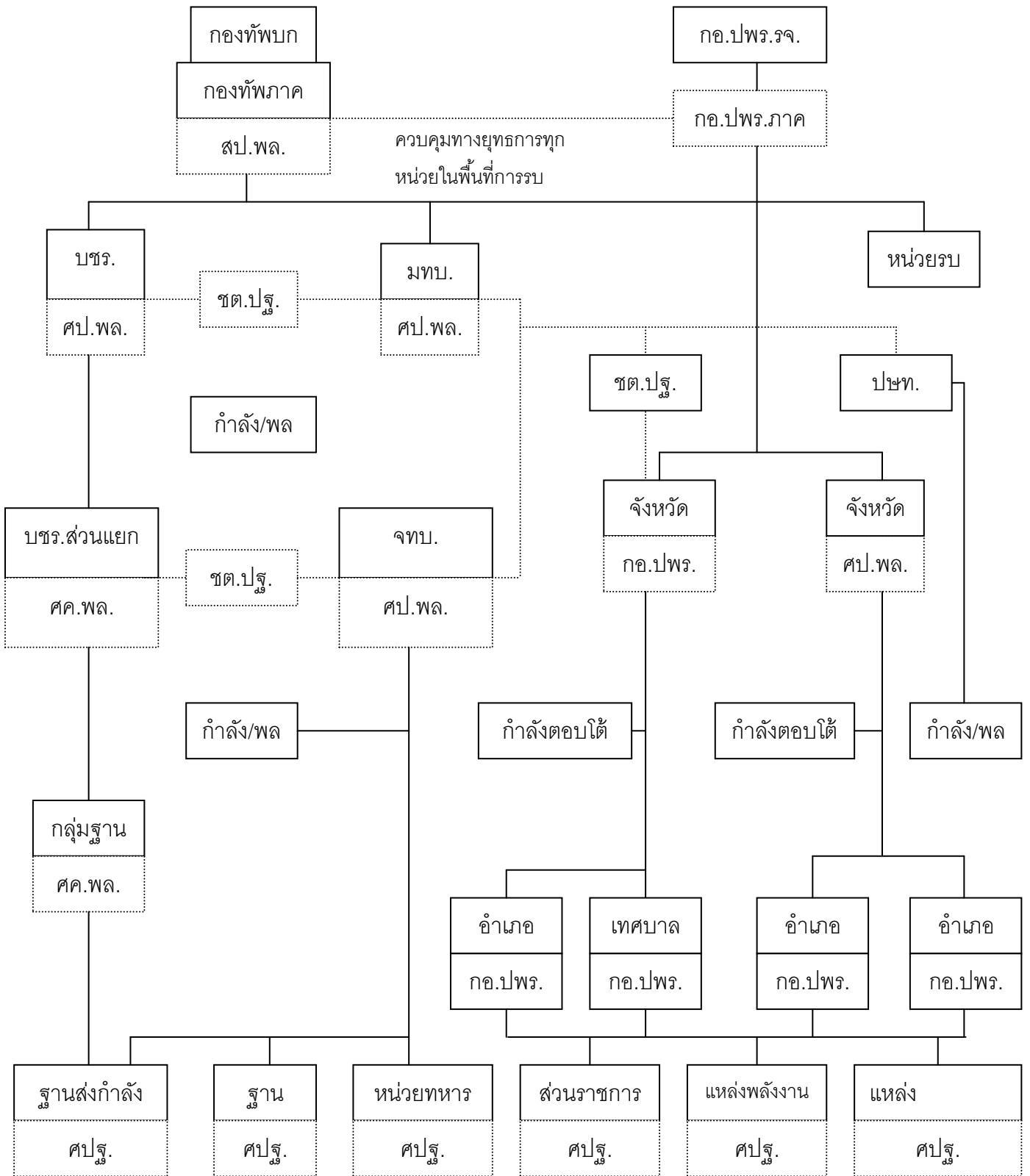
๑) ฝ่ายทหาร จะแปรสภาพเป็น ศป.พล. ตั้งแต่กองทัพบกลงมา หน่วยราชการพลเรือนจะขึ้นยุทธการกับฝ่ายทหาร มทบ. และ จทบ. จะจัด ชตปฐ. ไปอยู่กับ กอ.ปพร.จ. หรือ ปชท. และกำลังพิทักษ์พื้นที่ส่วนหลังไปอยู่กับ ศป.พล.จ. ทั้งนี้อำนาจในการแปรสภาพจาก กอ.ปพร.จ. มาเป็น ศป.พล.จ. อยู่ในดุลย

พินิจของ มทภ. โดยพิจารณาจากภัยคุกคาม ภูมิประเทศ เอกภาพในการบังคับบัญชา และขีดความสามารถของ จว. นั้นๆ

๒) ฝ่ายพลเรือน ส่วนราชการพลเรือนจะไปขึ้นยุทธการกับทางทหาร มีการจัด ๒ แบบ คือ

ก) สำหรับ กอ.ปพร.จว. จะขึ้นควบคุมทางยุทธการกับ มทบ. และ จทบ. โดยมี ชตปฐ. ทำหน้าที่ในเรื่องการวิเคราะห์ความล่าช้าของสถานที่ตั้ง การวางแผนป้องกันสถานที่ตั้ง การปฏิบัติตามแผนพิทักษ์พื้นที่ ส่วนหลัง และการร้องขอรับการสนับสนุนในเรื่องต่างๆ

ข) ส่วน กอ.ปพร.จว. ที่แปรสภาพเป็น ศป.พล.จว. จะขึ้นควบคุมทางยุทธการกับ มทบ. และ จทบ. มี ปชท. ทำหน้าที่ในเรื่องการวิเคราะห์ความล่าช้าของสถานที่ตั้ง การวางแผนป้องกันที่ตั้ง การปฏิบัติตามแผนพิทักษ์พื้นที่ส่วนหลัง การร้องขอรับการสนับสนุนในเรื่องต่างๆ รวมทั้งการควบคุมบังคับบัญชากำลังพิทักษ์พื้นที่ส่วนหลัง





**การจัดสายงานพิทักษ์พื้นที่ส่วนหลังยามสงคราม**

**๗. ภารกิจและขีดความสามารถ**

ก. กอ.ปพร.

๑) ภารกิจ

ก) ปฏิบัติตาม พ.ร.บ. ป้องกันภัยฝ่ายพลเรือน พ.ศ.๒๕๒๒

ข) ประสานงานกับฝ่ายทหาร เพื่อเตรียมการสนับสนุนงานพิทักษ์พื้นที่ส่วนหลัง ตั้งแต่ยามปกติ และขึ้นควบคุมทางยุทธการต่อหน่วยทหาร เมื่อเกิดภาวะสงคราม หรือเมื่อประกาศกฎอัยการศึก

๒) ขีดความสามารถ

ก) ปฏิบัติตามแผนป้องกันภัยฝ่ายพลเรือน/แผนพิทักษ์พื้นที่ส่วนหลัง ทั้งในยามปกติและยามสงคราม

ข) ควบคุมบังคับบัญชาหน่วยงาน และกองกำลังพลเรือน ในภาวะสงครามตามขอบเขตที่ฝ่ายทหารมอบหมาย

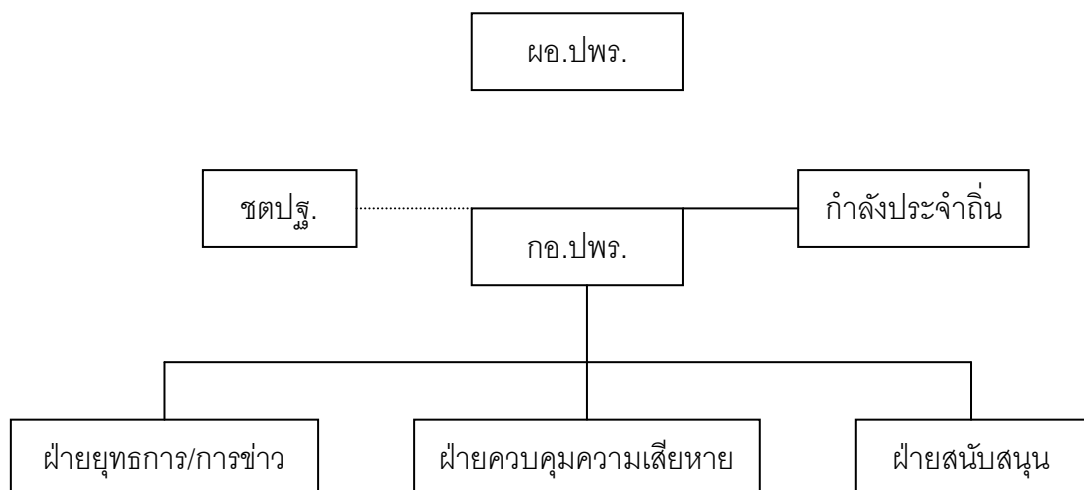
ค) ดำเนินงานในส่วนที่เกี่ยวข้องกับราษฎรในพื้นที่ เพื่อสนับสนุนงานพิทักษ์พื้นที่ส่วนหลังตามที่ฝ่ายทหารร้องขอ

ง) ประสานกับ ศป.พล. และ/หรือ หน่วยทางยุทธวิธีในพื้นที่ โดยเจ้าหน้าที่ติดต่อ กอ.ปพร. หรือผ่าน ชตปฐ.

จ) ดำเนินการติดต่อสื่อสารกับชายของฝ่ายทหาร

ฉ) บริหารราชการตามปกติ

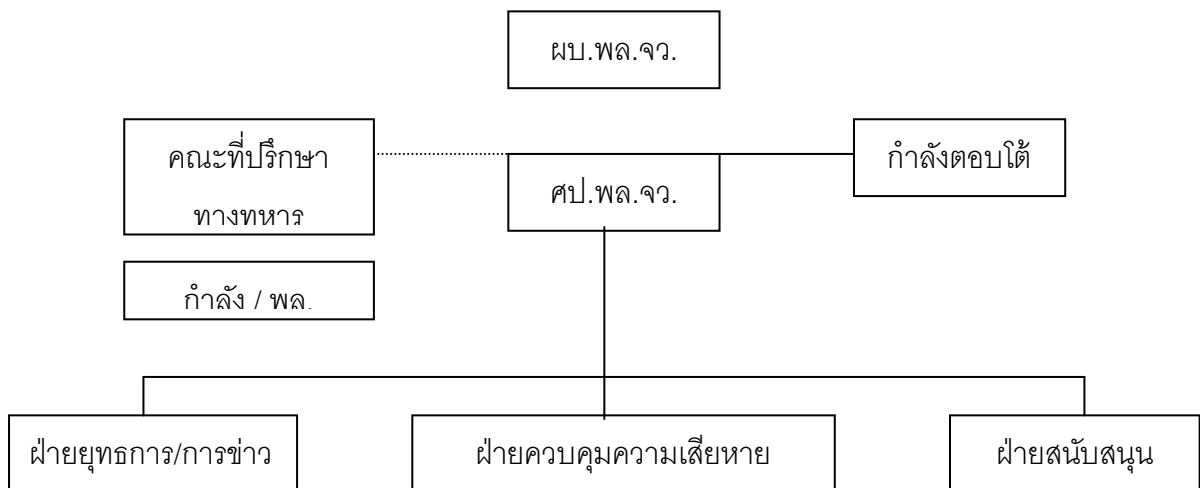
๓) ฝั่งการจัด



ข. ศป.พล.จว.

๑) ภารกิจ

- ก) การปฏิบัติตาม พ.ร.บ.ป้องกันภัยฝ่ายพลเรือน พ.ศ.๒๕๒๒
- ข) ประสานงานกับฝ่ายทหาร เพื่อเตรียมการสนับสนุนงานพิทักษ์พื้นที่ส่วนหลัง ตั้งแต่ยามปกติ และขึ้นควบคุมทางยุทธการต่อหน่วยทหารเมื่อเกิดภาวะสงครามหรือเมื่อประกาศกฎอัยการศึก
  - ค) สามารถปฏิบัติการกวาดล้างฝ่ายตรงข้ามได้ในระดับหนึ่ง
- ๒) ขีดความสามารถ
  - ก) ปฏิบัติตามแผนป้องกันภัยฝ่ายพลเรือน / แผนพิทักษ์พื้นที่ส่วนหลัง ทั้งในยามปกติและยามสงคราม
  - ข) ควบคุมบังคับบัญชาหน่วยงาน และกองกำลังพลเรือน ในภาวะสงครามตามขอบเขตที่ฝ่ายทหารมอบหมาย
  - ค) ดำเนินงานในส่วนที่เกี่ยวกับราษฎรในพื้นที่ เพื่อสนับสนุนงานพิทักษ์พื้นที่ส่วนหลังตามที่ฝ่ายทหารร้องขอ
  - ง) ประสานกับ ศป.พล. และ/หรือ หน่วยทางยุทธวิธีในพื้นที่ โดยเจ้าหน้าที่ กอ.ปพร. หรือผ่าน ชตปฐ.
  - จ) ดำเนินการติดต่อสื่อสารกับชายของฝ่ายทหาร
  - ฉ) บริหารราชการตามปกติ
  - ช) ดำเนินการกวาดล้างฝ่ายตรงข้ามได้ระดับหนึ่ง โดยประสานกับ ปชท.
  - ซ) ผังการจัด



๔. กำลังในการพิทักษ์พื้นที่ส่วนหลัง

๑. กำลังในพื้นที่ส่วนหลัง มี ๓ ประเภท คือ

ก. กำลังรบหลัก หมายถึง กำลังประจำการ กำลังสำรอง กำลังกองหนุน โดยปกติเป็นหน่วยขนาดใหญ่ในกรมทหารราบ

ข. กำลังประจำถิ่น หมายถึง

- ๑) กำลังทหารประจำการ ที่รับผิดชอบในพื้นที่ เช่น กองพัน / กองร้อยของ มทบ. และ จทบ.
- ๒) กำลังกึ่งทหารที่กองทัพบกจัดตั้ง เช่น กำลังอาสาสมัครทหารพราน
- ๓) กำลังกึ่งทหารอื่นๆ เช่น ตชด. นปพ. และ อส.

ค. กำลังประชาชน หมายถึง กำลังมวลชนต่างๆ เช่น ลสขบ. , อปพร. , อพป. , ทสปช. , กนช. , ปชด.

**๒. ในยามสงคราม** กำลังต่างๆ จะถูกแบ่งตามบทบาท และภาระหน้าที่ในงานพิทักษ์พื้นที่ส่วนหลัง โดยสามารถแบ่งออกได้ ๓ ประเภท คือ

ก. กำลังป้องกันที่ตั้ง ได้แก่ กำลังทั้งปวงที่มีอยู่ ผบ.หน่วย หัวหน้าส่วนราชการ หรือ เจ้าของสถานที่ตั้ง เป็นผู้กำหนด

ข. กำลังตอบโต้ จัดขึ้นจากหน่วยกำลังประจำถิ่น ซึ่งมีการจัด และอาวุธยุทธโปกรณ์ รวมทั้งมีภารกิจประจำ ณ ที่นั้นอยู่แล้วตั้งแต่ยามปกติ ซึ่งผู้บัญชาการพิทักษ์พื้นที่ส่วนหลัง (ผบ./พล.) แต่ละพื้นที่เป็นผู้กำหนด)

ค. กำลังทหารพิทักษ์พื้นที่ส่วนหลัง (กำลัง/พล.) หรือกำลังทางยุทธวิธีปฏิบัติการในพื้นที่ส่วนหลัง ปกติจะจัดกำลังจากหน่วยรบตามแบบขนาดกรม หรือกำลังอื่นๆ ที่มีขีดความสามารถเทียบเท่า

**๓. กำลังอื่นๆ**

ก. กำลังเสริม กำลังของหน่วยอื่นที่มาอาศัยอยู่ในพื้นที่ชั่วคราว และอาจใช้ในการช่วยป้องกันที่ตั้งได้เมื่อจำเป็น

ข. กำลังเพิ่มเติม กำลังส่วนอื่นๆ ที่มาช่วยป้องกันสถานที่ตั้งโดยไม่ใช่กำลังตอบโต้ หรือกำลัง/พล.

**๔. การพิจารณาใช้หน่วย**

การคุกคาม	กำลังป้องกันที่ตั้ง	กำลังตอบโต้	กำลัง/พล.
ระดับที่ ๑	- รปภ.ที่ตั้ง - ป้องกันที่ตั้งตนเอง - ดำรงภารกิจหลัก	- รปภ.ที่ตั้ง - ป้องกันที่ตั้งตนเอง - เตรียมการตอบโต้	- รปภ.ที่ตั้ง - ป้องกันที่ตั้งตนเอง - ติดตามสถานการณ์
ระดับที่ ๒	- ป้องกันที่ตั้งตนเอง - ประสานกับกำลังตอบโต้ - ดำรงภารกิจหลัก	- ปฏิบัติการตอบโต้ - ควบคุมการปฏิบัติในพื้นที่	- เตรียมกวาดล้าง - ช่วยตอบโต้เมื่อจำเป็น เมื่อได้รับการร้องขอ

<p>ระดับที่ ๓</p> <ul style="list-style-type: none"> <li>- ป้องกันที่ตั้งตนเอง</li> <li>- ขึ้นควบคุมทางยุทธการต่อกำลัง/พล.</li> <li>- ดำรงภารกิจหลัก เมื่อสถานการณ์คลี่คลาย</li> </ul>	<ul style="list-style-type: none"> <li>- ช่วยกวาดล้าง</li> <li>- ขึ้นควบคุมทางยุทธการต่อกำลัง/พล.</li> </ul>	<ul style="list-style-type: none"> <li>- ปฏิบัติการกวาดล้าง</li> <li>- ควบคุมทางยุทธการทุกหน่วยในพื้นที่</li> <li>- ร้องขอการยิงสนับสนุนกำลังเพิ่มเติม เมื่อจำเป็น</li> </ul>
--	--	---

## ๕. กิจกรรมในการพิทักษ์พื้นที่ส่วนหลัง

### ๑. การจัดพื้นที่

ก. การจัดทำเตรียมสนามรบด้านการข่าว (IPB) ในพื้นที่ส่วนหลังอย่างต่อเนื่อง จะทำให้เกิดข้อมูลที่จะนำมาใช้ในการประเมินค่าความต้องการการการจัดการพื้นที่ได้อย่างถูกต้องมากที่สุด ซึ่งสามารถที่จะกำหนดที่ตั้งหน่วยต่างๆ ได้

ข. ผู้วางแผนจะต้องกำหนดที่ตั้งฐานปฏิบัติการ ให้มีความได้เปรียบในด้านความปลอดภัยหรือการระวังป้องกัน ระหว่างหน่วยข้างเคียง โดยจะต้องใช้ความได้เปรียบของภูมิประเทศมาเป็นข้อพิจารณาด้วย

ค. การกำหนดรูปร่างฐานปฏิบัติการ การกำหนดหน่วยเข้าร่วมกันเป็นกลุ่ม และการกำหนดที่ตั้ง อาศัยปัจจัย METT – T รวมถึงขนาดและการประกอบกำลังของหน่วย จะเป็นปัจจัยกำหนดทางเลือก ศป.พล. จะเป็นผู้ตัดสินใจเป็นครั้งสุดท้ายเกี่ยวกับรูปร่าง และที่ตั้งดังกล่าว

ง. ศป.พล. จะกำหนดกลุ่มฐานปฏิบัติการตามที่มีความต้องการฐานปฏิบัติการที่สามารถติดต่อกับฐานปฏิบัติการอื่นๆ ได้ จะถูกกำหนดให้อยู่ภายใต้การควบคุมของกลุ่มฐานปฏิบัติการ

จ. กระบวนการในการกำหนดที่ตั้งของหน่วย

การเตรียมสนามรบด้านการข่าวในพื้นที่ส่วนหลัง จะก่อให้เกิดข่าวสารเกี่ยวกับภูมิประเทศที่ใช้ได้ในพื้นที่ส่วนหลัง นอกจากนี้ยังให้ข้อมูลเกี่ยวกับโครงข่ายถนน และโครงข่ายทางน้ำ สิ่งมีประโยชน์อื่นๆ และสิ่งอำนวยความสะดวก และข่าวสารอื่นๆ ที่ใช้ได้

โดยปกติจะวิเคราะห์พื้นที่ส่วนหลังเพื่อหาพื้นที่ที่ไม่ได้ใช้ประโยชน์ และไม่มีข้อได้เปรียบต่อฝ่ายตรงข้ามหรือที่เรียกว่าพื้นที่ยอมเสี่ยง ซึ่งจะทำให้สามารถลดการวางกำลังของหน่วยต่างๆ ที่มีอยู่อย่างจำกัดลงได้

การกำหนดที่ตั้งให้กับหน่วย จะเริ่มต้นด้วยการวิเคราะห์แนวทางเคลื่อนที่ทางอากาศ และทางพื้นดินของฝ่ายตรงข้าม โดยที่การกำหนดที่ตั้งให้กับหน่วยนั้น จะต้องหลีกเลี่ยงจากแนวทางการเคลื่อนที่ทางอากาศและทางพื้นดินของฝ่ายตรงข้าม ยกเว้นในกรณีที่ภารกิจข้อพิจารณาอื่น กำหนดให้ต้องมีการกำหนดที่ตั้งหน่วยบนแนวทางเคลื่อนที่ของฝ่ายตรงข้าม

ฉ. แผนที่การจัดการพื้นที่ จะประกอบด้วย ที่ตั้งของฐานปฏิบัติการ กลุ่มฐานปฏิบัติการ เส้นหลักการส่งกำลัง สิ่งอำนวยความสะดวก พื้นที่ยอมเสี่ยง ปมคมนาคมทางน้ำ จุดควบคุมการจราจร จุดอ้างอิง ฯลฯ แผนที่ดังกล่าวนี้จะใช้เพื่อขีดข้อขัดแย้งและควบคุมการจัดการพื้นที่และการเคลื่อนย้าย

๒. การวิเคราะห์ความล่อแหลมของสถานที่ แม้มีมาตรการดีเพียงใด ก็ไม่อาจห้ามฝ่ายตรงข้ามโจมตีได้ แต่อาจช่วยลดความสูญเสียให้น้อยที่สุด หรือความเสี่ยงจากการโจมตีครั้งต่อไป รายงานการวิเคราะห์ความล่อแหลม ต้องกระทำแยกเป็น ๒ เรื่อง คือ

ก. การระวังป้องกันและการปฏิบัติการรบ จะต้องพิจารณาในเรื่อง

- ๑) ชีตความสามารถในการป้องกันตนเอง
- ก) จำนวนและประเภทของกำลังพลในสถานที่ตั้ง
  - ข) จำนวนและชนิดอาวุธ
  - ค) สถานภาพการฝึก
  - ง) ขนาดพื้นที่ของสถานที่ตั้ง
  - จ) ระบบเครื่องกีดขวาง
  - ฉ) การติดต่อสื่อสาร
  - ช) การบังคับบัญชาและการควบคุม
  - ซ) การข่าว
  - ด) การป้องกัน นชค.

๒) สถานภาพกำลังประจำถิ่น

- ก) ขนาดของกำลังประจำถิ่นที่มีอยู่
- ข) ระยะห่างจากสถานที่ตั้ง
- ค) ความคล่องตัว
- ง) อำนาจการยิง
- จ) เวลาเตรียมการออกตอบโต้
- ฉ) ภารกิจหลักของกำลังดังกล่าว
- ช) ชีตความสามารถของหน่วย

๓) สถานภาพกำลังรบหลักในพื้นที่

- ก) ขนาดของกำลัง
- ข) การวางกำลัง
- ค) ระยะห่าง
- ง) เวลาเตรียมการออกตอบโต้ / กวาดล้าง
- จ) ภารกิจหลักของกำลังดังกล่าว
- ฉ) ชีตความสามารถของหน่วย

๔) สภาพภูมิประเทศและลมฟ้าอากาศ

- ก) สถานที่ตั้งกับระยะห่างจากภูมิประเทศสำคัญ
- ข) แนวทางเคลื่อนที่
- ค) การกำบังและการซ่อนพราง
- ง) สิ่งกีดขวางทางธรรมชาติ

- จ) พื้นการยิง
- ฉ) พื้นที่ดำเนินกลยุทธ์
- ช) ผลของลมฟ้าอากาศ
- ๕) สถานภาพในการยิงสนับสนุน
  - ก) ประเภทอาวุธและอำนาจการยิง
  - ข) เวลาในการปฏิบัติตามคำขอ
  - ค) ภารกิจในปัจจุบัน
  - ง) การสนับสนุนของกำลังทางอากาศ
- ๖) ขนาดและลักษณะของสถานที่ตั้ง
- ข. การควบคุมความเสียหาย จะต้องพิจารณาในเรื่อง
  - ๑) ขนาดของสถานที่ตั้ง
  - ๒) ลักษณะการจัดวางหน่วย
  - ๓) ความสามารถของหน่วยในการควบคุมความเสียหาย
- ๔) การกำหนดและแจ้งเตือนภัย
  - ๕) การช่วยเหลือจากหน่วยเหนือ
  - ๖) การสนับสนุนทางสายเทคนิค

### ๓. การระวังป้องกันและการปฏิบัติการรบ

- ก. ภัยคุกคาม
  - ๑) ไม่ปรากฏแนวรบที่แน่ชัด
  - ๒) เกิดความสับสนและยากในการพิสูจน์ฝ่าย
  - ๓) อาจได้รับการสนับสนุนจากภายนอกประเทศ ทั้งทางลับ และเปิดเผย
  - ๔) ฝ่ายตรงข้ามหลีกเลี่ยงการปะทะ และการยึดพื้นที่
  - ๕) ประชาชนอาจเป็นภัยคุกคาม โดยการใช้เงินหรือรู้เท่าไม่ถึงการณ์
- ข. ข้อพิจารณาในการป้องกันสถานที่ตั้ง
  - ๑) การใช้ประโยชน์จากภูมิประเทศ
    - ก) ลักษณะภูมิประเทศ
    - ข) การใช้เครื่องกีดขวางและฉากขัดขวาง
    - ค) แนวทางการเคลื่อนที่
    - ง) การควบคุมพื้นที่รอบที่ตั้ง
  - ๒) การรักษาความปลอดภัย
    - ก) ระบบแจ้งเตือน
    - ข) การข่าว
    - ค) การลาดตระเวนเฝ้าตรวจ
  - ๓) การสนับสนุนซึ่งกันและกัน

- ก) การสังเกตการณ์
- ข) อำนาจการยิง
- ค) การปฏิบัติการรบ
- ๔) การป้องกันรอบตัว
  - ก) แผนต้องอ่อนตัวเสมอ
  - ข) กองหนุนตั้งที่สามารถขอพบได้ทุกด้านและทันท่วงที
- ๕) การป้องกันทางลึก
  - ก) วางส่วนระวังป้องกันเป็นชั้นๆ
  - ข) มีแผนการยิงครอบคลุมทุกพื้นที่
  - ค) การใช้เครื่องกีดขวางอย่างอ่อนตัว
- ๖) ภาวะในการตอบโต้
  - ก) มีการวางกำลังที่ใช้ได้ทันทีและทุกรูปแบบ
  - ข) มีการประสานระหว่างหน่วยข้างเคียง กำลังตอบโต้ และกำลัง/พล. อย่างดี
- ๗) การปฏิบัติการเชิงรุก
  - ก) การ ลว.หาข่าว
  - ข) การควบคุมทรัพยากร
  - ค) การประชาสัมพันธ์และการ ปจว.

#### ค. การระวังป้องกันและการปฏิบัติการรบ

๑) การกำหนดหนทางปฏิบัติของฝ่ายตรงข้าม จะทำให้ทราบว่ ภัยคุกคามในพื้นที่ส่วนหลังของเรา คืออะไร และประกอบกับที่หมายในพื้นที่ส่วนหลังที่ฝ่ายตรงข้ามจะกระทำคืออะไร โดยพิจารณาจากวัตถุประสงค์ของการปฏิบัติการของฝ่ายตรงข้ามในพื้นที่ส่วนหลัง ซึ่งอาจจะกระทำเพื่อยึดครองและรักษาไว้ซึ่งความริเริ่ม อำนาจความสะดวกในการเจาะทางยุทธวิธี และยุทธศาสตร์ เป็นต้น

๒) จากการเตรียมสนามรบด้านการข่าวในพื้นที่ส่วนหลัง จะทำให้ทราบเป้าหมายที่เกิดจากภัยคุกคามทางอากาศ การยุทธส่งทางอากาศ การโจมตีทางอากาศ การปฏิบัติการรบพิเศษ และการปฏิบัติการต่างๆของฝ่ายตรงข้าม เช่น การก่อการร้าย เป็นต้น

๓) การระวังป้องกันพื้นที่ส่วนหลัง เป็นความรับผิดชอบของผู้บังคับบัญชาของหน่วยงานส่วนราชการ ฯลฯ ผ่านทางผู้บังคับบัญชาของพื้นที่ส่วนหลัง (ศป.พล.)

๔) การยิงสนับสนุน ในการปฏิบัติของกำลังตอบโต้ และกำลังทหารพิทักษ์พื้นที่ส่วนหลัง ต้องการการยิงสนับสนุนที่ถูกต้องและทันเวลา เพื่อให้แน่ใจว่าสามารถมีชัยชนะต่อฝ่ายตรงข้ามในพื้นที่ส่วนหลังได้ อาวุธยิงสนับสนุนซึ่งอาจใช้ในการยิงสนับสนุนการปฏิบัติในพื้นที่ส่วนหลัง ได้แก่ ปืนใหญ่ หน่วยบินทหารบก เครื่องยิงลูกระเบิด การสนับสนุนทางอากาศใกล้ชิด และการยิงของปืนเรือ

การประสานงานในการยิงสนับสนุน มีเรื่องต่างๆ ดังนี้

๑. การวางแผนเผชิญเหตุและแผนป้องกันที่ตั้ง รวมทั้งการวางกำลัง

๒. การกลั่นกรอง การพิสูจน์ทราบ การกำหนดเป้าหมาย หรือที่ตั้งของฝ่ายตรงข้าม

๓. การจัดกำลังป้องกันที่ตั้ง โดยประสานแผนกับกำลังตอบโต้และ กำลัง/พล.
๔. การเตรียมการ และการแบ่งมอบภารกิจสนับสนุนแก่หน่วยยิงสนับสนุน
๕. ที่ตั้งยิงและภารกิจของหน่วยยิงสนับสนุน
๖. การเลิกการปฏิบัติการยิงสนับสนุน และการปรับภารกิจไปสนับสนุนพื้นที่การรบตามเดิม

๕) กำลังป้องกันที่ตั้ง จะต้องทำการฝึก และจัดหายุทธโศปกรณ์ เพื่อที่จะสามารถป้องกันตนเอง จากกำลังของฝ่ายตรงข้ามซึ่งเหนือกว่า จนกระทั่งกำลังตอบโต้ หรือกำลังทหารพิทักษ์พื้นที่ส่วนหลังเคลื่อนที่ มาถึง

แนวทางในการป้องกัน

๑. เขตในการป้องกัน
๒. แผนการใช้เครื่องกีดขวาง
๓. ที่มั่นในการสู้รบ
๔. การวางแผนและปฏิบัติการเกี่ยวกับการลาดตระเวนและการป้องกัน
๕. การประสานงาน

๖) กำลังตอบโต้ จะต้องเข้าทำการรบอย่างรวดเร็ว เพื่อบังคับให้ฝ่ายตรงข้ามล้มเลิกการเข้าตี และ กำลังตอบโต้ ควรที่จะตั้งและทำลายกำลังฝ่ายตรงข้ามด้วยการยิงสนับสนุน หรือการปฏิบัติการรบระยะใกล้ ถ้าสามารถกระทำได้ กำลังตอบโต้เข้าทำการรบกับฝ่ายตรงข้ามก่อนที่ฝ่ายตรงข้ามจะเข้าตี ในกรณีกำลังตอบโต้ไม่สามารถที่จะรวมอำนาจกำลังรบได้อย่างเพียงพอ เพื่อทำลายหรือยับยั้งฝ่ายตรงข้ามได้แล้ว จะต้องทำการรบ หน่วงเวลา และรบกวนด้วยการใช้การยิงสนับสนุนขณะที่คอยให้กำลังตอบโต้อื่นๆ หรือกำลังทหารพิทักษ์พื้นที่ ส่วนหลังเข้ามาช่วยเหลือ

๗) กำลังทหารพิทักษ์พื้นที่ส่วนหลัง กำลังส่วนนี้จะต้องมีความอ่อนตัว สามารถที่จะปฏิบัติการรบ ได้ทั้งเวลากลางวันและกลางคืน และมีความคล่องแคล่วเหนือกว่าฝ่ายตรงข้าม การเตรียมสนามรบด้านการข่าว และการวิเคราะห์ปัจจุบัน METT – T ในพื้นที่ส่วนหลัง มท จะช่วยกำหนดขนาดและการประกอบกำลังของกำลัง พิชัยพื้นที่ส่วนหลังที่ต้องการได้

ในการวางแผนประสานงาน ศป.พล. จะวางแผน ประสานงาน และควบคุมการปฏิบัติการของกำลัง ทหารพิทักษ์พื้นที่ส่วนหลัง และสำเนาแผนป้องกันพิทักษ์พื้นที่ส่วนหลัง ซึ่งประกอบด้วย แผนการยิงสนับสนุน แผนการวางเครื่องกีดขวาง และมาตรการป้องกันฐาน หรือที่ตั้ง การปฏิบัติของกำลังตอบโต้ ให้กับกำลังส่วนนี้ เพื่อใช้ในการประสานงานกับ ผบ.ฐาน และ ผบ.กองกำลังตอบโต้ ในการเข้าปฏิบัติการ